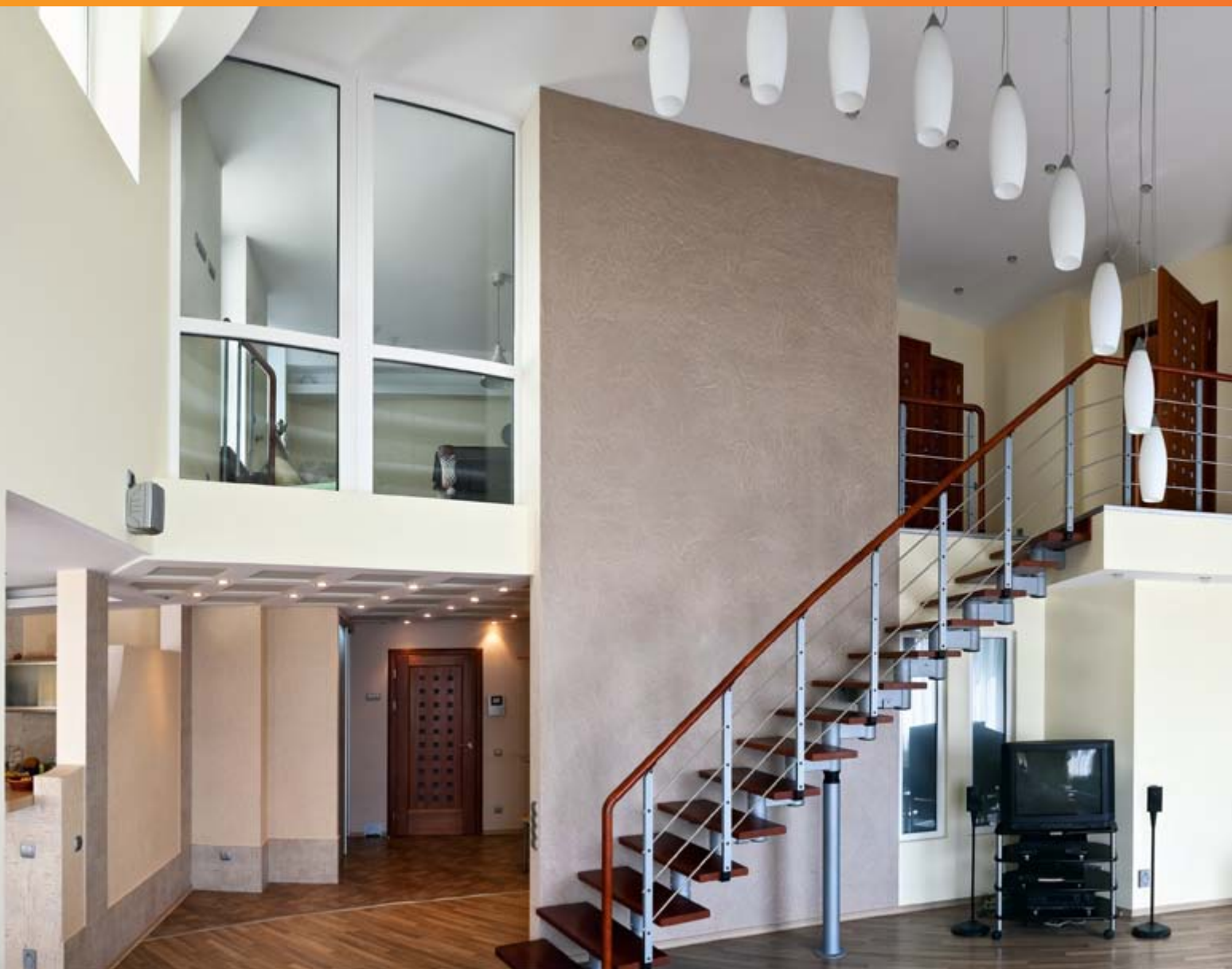


# Le guide des murs



Éditions

Le guide des  
**murs**

*Mieux comprendre pour bien choisir !*

---

Éditions

# Dans la même collection

---

## ► Maison et Travaux

Le guide de la toiture

Le guide de la peinture

## ► Argent et Droit

Le guide de la copropriété

Le guide des assurances véhicules

## ► Santé et Beauté

Le guide des allergies

Le guide de la chirurgie esthétique

## ► Conso et Services

Le guide de l'arrosage

Le guide du permis bateau

[Voir la liste complète sur notre e-bibliothèque](#)

Auteurs : MM. Cordier et Eckert

© Fine Media, 2012

ISBN : 978-2-36212-091-6

Document publié sous licence [Creative Commons BY-NC-ND](#)

Vous pouvez librement diffuser à titre gratuit ce document, en citant visiblement [ComprendreChoisir.com](#), mais vous n'avez pas le droit ni d'en faire un usage commercial ni de le modifier ou d'en utiliser tout ou partie sans autorisation préalable.



[ComprendreChoisir.com](#) est une marque de Fine Media, filiale de Pages Jaunes Groupe.  
108, rue des Dames - 75017 Paris

Pour toute question, contactez Finemedia à l'adresse : [contact@finemedia.fr](mailto:contact@finemedia.fr)

# Plus de 370 guides pratiques

Sites web

Livres PDF



Maison / Travaux

Argent / Droit


Conso / Services




Carrière / Business




Santé / Beauté

# Table des matières

---

<b>Les murs en un coup d'œil</b>	9
Les murs et cloisons intérieurs	10
Les murs extérieurs	10
Les murs en béton	11
Les murs en brique	12
Les murs en pierre	12
Les murs en bois et/ou colombage	13
Les murs en plâtre	13
Les matériaux d'une cloison	14
Les enduits et la peinture	14
Les revêtements intérieurs et extérieurs	15
La construction d'un mur	16
La rénovation	17
Les prix	17
<b>I. Les murs et cloisons intérieurs</b>	22
Le mur porteur	22
Les cloisons	25
La cloison japonaise	28
La cloison amovible	29
La cloison coulissante	31
La cloison sèche	33
La cloison en bois	34
La cloison vitrée	36
La cloison en béton cellulaire	37
 <i>Pour aller plus loin</i>	41
Astuces	41
Questions/réponses de pro	42
<b>II. Les murs extérieurs</b>	45
Le mur trombe	46
Le mur de soutènement	47
Le mur de clôture	49

Le mur anti-bruit	53
Le mur végétal	57
Le claustra	62
 <i>Pour aller plus loin</i>	66
Astuce	66
Questions/réponses de pro	66
<b>III. Les murs en béton</b>	<b>69</b>
Le bloc de béton	70
Les parpaings	71
Le béton cellulaire	75
Le béton armé	78
Le mur en béton préfabriqué	79
 <i>Pour aller plus loin</i>	81
Astuce	81
Questions/réponses de pro	81
<b>IV. Les murs en brique</b>	<b>85</b>
La brique creuse	86
La brique rouge	90
La brique réfractaire	93
La brique de parement	94
La brique de verre	98
 <i>Pour aller plus loin</i>	101
Astuce	101
Questions/réponses de pro	102
<b>V. Les murs en pierre et en bois</b>	<b>105</b>
La pierre naturelle	106
La pierre reconstituée	112
La pierre de parement	114
Le colombage	116
Le torchis	118
Les murs en bois	122
 <i>Pour aller plus loin</i>	125
Astuces	125
Questions/réponses de pro	126

<b>VI. Les cloisons en plâtre</b>	129
Les plaques de plâtre	130
Les carreaux de plâtre	138
 <i>Pour aller plus loin</i>	147
Astuces	147
Questions/réponses de pro	148
<b>VII. Les enduits et la peinture</b>	150
L'enduit mural	151
L'enduit de lissage	152
L'enduit à la chaux	154
L'enduit de rebouchage	157
Le crépi	158
La peinture murale	162
 <i>Pour aller plus loin</i>	165
Astuces	165
Questions/réponses de pro	165
<b>VIII. Les revêtements intérieurs et extérieurs</b>	169
Le papier peint	170
Le tissu mural	175
Le liège mural	181
Le carrelage mural	184
Le lambris mural	191
Les revêtements extérieurs	195
 <i>Pour aller plus loin</i>	202
Astuces	202
Questions/réponses de pro	204
<b>IX. La construction d'un mur</b>	208
L'isolation	209
Les mortiers	216
Construire un mur	223
Monter une cloison	226
Percer un mur	227
Démolir un mur	230
 <i>Pour aller plus loin</i>	233
Astuces	233
Questions/réponses de pro	234

X. L'achat et la rénovation	237
À qui faire appel ?	238
Les réparations	239
Les prix	245
🗨️ <i>Pour aller plus loin</i>	251
Astuces	251
Questions/réponses de pro	253
Lexique	257
Index des questions / réponses et astuces	258
Les professionnels et experts cités dans cet ouvrage	261
Trouver un pro près de chez vous	269

## Les murs en un coup d'œil

---



Les murs se distinguent dans votre habitation par leur utilité et leur localisation. En effet, cette dernière comporte toujours des murs porteurs ainsi qu'une ou plusieurs cloisons.

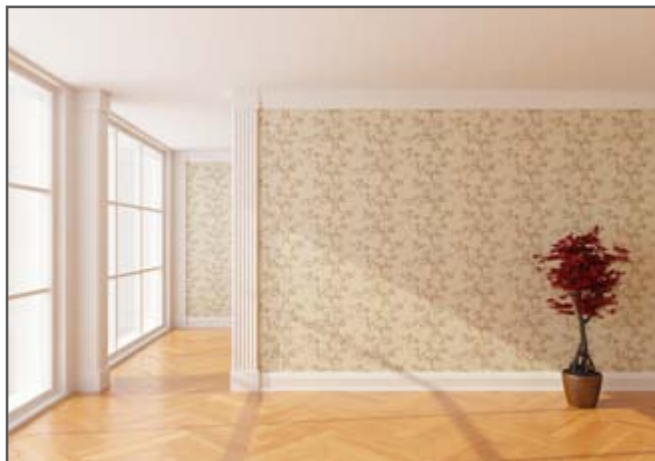
Néanmoins, chaque mur peut revêtir bien des

formes et des matériaux pour laisser s'exprimer au mieux vos envies et votre personnalité. Certaines règles de construction sont bien sûr à respecter pour une maison sécurisée et solide.

Par ailleurs, que ce soit à l'intérieur ou à l'extérieur, vos murs peuvent être recouverts de nombreux enduits et revêtements, qui apporteront toujours plus de charme et d'originalité à votre habitation.

Des travaux de construction ou de rénovation sont lourds en termes de budget. Et il est préférable de faire appel à des professionnels du bâtiment pour les travaux les plus importants. Ils vous assureront une construction dans les règles de l'art et une garantie prolongée.

## Les murs et cloisons intérieurs



Les murs porteurs constituent le squelette d'une maison ; ils reposent sur les fondations et ont pour fonction d'assurer la solidité de l'ensemble de la construction. En parallèle, les cloisons servent à séparer deux espaces ou deux pièces ; elles peuvent être fixes ou mobiles et existent dans de très nombreux matériaux.

En outre, les cloisons permettent une véritable distribution de l'espace. Lorsqu'elles sont mobiles, elles vous offrent la possibilité de jouer avec les volumes et la lumière, sans figer l'espace intérieur. C'est le cas de la cloison japonaise, qui préserve l'intimité des habitants tout en restant légère et facile à manipuler.

Et si en plus vous vous équipez d'une porte coulissante, vous pourrez alors libérer de l'espace en supprimant le dégagement de la porte et des ouvertures.

Connaître la nature d'un mur est essentiel, car c'est ce qui vous permet de savoir si vous pouvez l'abattre ou le percer.

## Les murs extérieurs

Pour faire face aux contraintes imposées par l'environnement, il existe plusieurs types de murs dédiés à l'extérieur de votre habitation.

Ainsi, le mur trombe capte le rayonnement solaire le jour pour le restituer la nuit, il permet de construire une maison bioclimatique à système passif ; tandis que le mur anti-bruit offre une isolation phonique très efficace.



Le mur de soutènement a pour rôle de supporter les matériaux pulvérulents ou granulaires comme la terre ou le sable, il doit être conçu avec précaution en fonction de la poussée des matériaux qu'il doit soutenir. Quant au mur de clôture, il délimite une surface et peut être construit en différents matériaux.

Enfin, le mur végétal et le claustra sont des murs décoratifs qui possèdent différentes fonctions esthétiques. Un mur végétal peut assurer plusieurs rôles, notamment cacher un mur disgracieux, et un claustra est destiné à séparer ou à cloisonner un espace pour préserver l'intimité tout en conservant la luminosité.

## Les murs en béton



Le béton est présent dans tous murs, mais il est plus particulièrement utilisé dans la construction des murs extérieurs dits porteurs, ainsi que pour certains murs intérieurs comme les murs de refend.

En bloc, parpaing, cellulaire, armé ou préfabriqué, le béton existe sous différents types qui conditionnent souvent son usage.

Ainsi, le bloc de béton, ou l'aggloméré, regroupe les blocs traditionnels et les blocs non traditionnels. Le parpaing est en outre un bloc de béton économique, pratique et fiable, utilisé en majorité pour les constructions de maisons individuelles. Le béton cellulaire est quant à lui un matériau ancien, léger et doté de propriétés intéressantes pour la construction.

Le mur en béton préfabriqué est principalement destiné à la construction industrielle ou aux grands ouvrages, mais il peut présenter un avantage pour le particulier qui désire réaliser lui-même son mur de soutènement.

Enfin, le béton est dit armé lorsqu'il est entouré d'une armature métallique.

## Les murs en brique

Le mur de briques fait partie de notre patrimoine, car c'est un matériau résistant avec des qualités thermiques et hygrométriques notables. Comme le béton, la brique existe aujourd'hui sous différentes formes :

- ▶ La brique creuse, employée dans le système monomur, est une brique performante dont la pose est rapide.
- ▶ La brique rouge ou brique pleine, utilisée dans beaucoup de régions françaises pour la construction de maisons, permet de bâtir des murs porteurs ou non porteurs. Elle est généralement non enduite à l'extérieur.
- ▶ La brique réfractaire convient principalement pour les constructions destinées à résister à une source de chaleur directe ou indirecte (un mur derrière un poêle ou un mur de cheminée).
- ▶ La brique de parement, d'un usage décoratif essentiellement, offre au mur recouvert d'un aspect traditionnel.
- ▶ La brique de verre module l'espace et préserve l'intimité tout en laissant passer la lumière.



## Les murs en pierre

Le choix de la pierre pour la construction d'un mur dépend principalement de votre région.

La pierre naturelle existe sous forme de moellons, c'est alors une pierre calcaire de forme irrégulière très présente en Île-de-France. La pierre de taille quant à elle est un matériau naturel dont toutes les faces sont taillées et dont le parement (la face visible) est parfaitement rectiligne.

Enfin, un mur en pierre sèche est réalisé sans l'aide d'un liant, les pierres, moellons, dalles sont montés « à sec ».

D'autre part, la pierre reconstituée est faite pour ressembler au mieux à la pierre naturelle, c'est une bonne alternative tant au niveau du coût que de la facilité de pose.

Sinon, vous pouvez aussi faire appel à la pierre de parement, qui se pose en applique sur une surface et constitue un revêtement très décoratif. Elle imite la pierre, prend de multiples formes et se trouve dans de nombreux coloris.

## Les murs en bois et/ou colombage



La maison en madrier et l'ossature en bois permettent aujourd'hui de construire une maison dont tous les murs sont en bois.

Venue des États-Unis, la maison à colombage ou bien à poteaux-poutres est aussi une option.

Le colombage, ou pan de bois, est une technique de construction que l'on retrouve en France, particulièrement en Normandie. Souvent, son remplissage s'effectue avec un torchis, même si ce dernier matériau est aussi employé sur des murs composés de claires en bois.

## Les murs en plâtre

Les murs en plâtre sont présents dans la grande majorité des habitations contemporaines, car c'est un matériau performant et économique. Ils peuvent par ailleurs être construits à partir de :



- ▶ plaques de plâtre, ils composent alors la plupart des cloisons séparatives ou de doublage de nos logements ;
- ▶ de carreaux de plâtre, un matériau de construction qui permet le montage de cloisons rapidement et facilement.

## Les matériaux d'une cloison



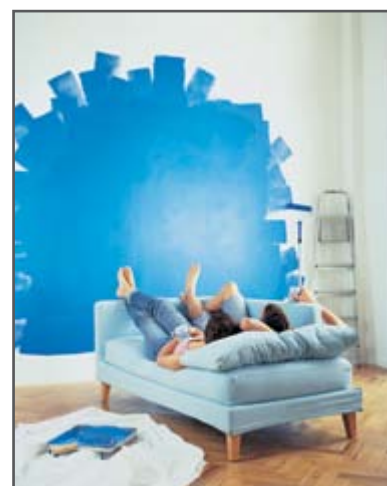
La cloison sèche est un élément de séparation constitué d'une ossature en bois ou métallique que l'on recouvre le plus souvent de plaques de plâtre ou alvéolaires. Mais la cloison en bois, plus légère, présente l'avantage de permettre l'intégration d'un isolant. Couplée à du lambris, elle offre une finition esthétique et naturelle pour un coût relativement modeste.

Très esthétique dans un logement, la cloison en vitre apporte beaucoup de luminosité à une pièce sombre.

Mais pour de bonnes propriétés thermiques, il est préférable d'opter pour un béton cellulaire, léger et facile d'entretien.

## Les enduits et la peinture

Les enduits ont pour fonction de protéger les murs et cloisons, tout en apportant un aspect décoratif. Les revêtements se distinguent entre eux par leur usage : extérieur ou intérieur. L'enduit, le crépi et la peinture font néanmoins exception, car ils peuvent être utilisés, selon le type, aussi bien dedans que dehors. Ainsi, un enduit mural protège votre maçonnerie, vos cloisons et vos murs, mais permet aussi de rattraper certains défauts et de retrouver un mur plan et lisse prêt pour la finition. L'enduit de lissage peaufine quant à lui la préparation du mur, il le lisse, l'aplanit et offre une surface prête à être décorée dans les meilleures conditions. En revanche, pour corriger des imperfections (trous, fissures, etc.), il faut utiliser un enduit de rebouchage.



Aérien ou hydraulique, l'enduit à la chaux convient particulièrement aux murs anciens. Et le crépi est un enduit mural généralement réservé aux façades des habitations, mais qui peut aussi être appliqué sur les murs intérieurs. Enfin, la peinture murale est une finition : elle permet de protéger vos murs et de les décorer, mais elle nécessite une préparation soignée des murs.

## Les revêtements intérieurs et extérieurs



Pour décorer les murs intérieurs de votre maison, de nombreuses options s'offrent à vous : papier peint, tissu, liège, carrelage, lambris.

Le papier peint fait un retour en force après avoir été un peu mis de côté. Il présente aujourd'hui énormément de nouveautés et surtout une grande facilité de pose et dépose. Le tissu mural revêt le même principe, il peut être collé ou posé de façon traditionnelle, par anglésage ou agrafage.

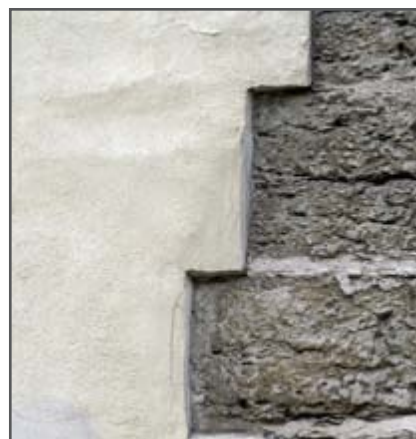
Le liège mural présente aussi de nombreux avantages, car il est isolant, respectueux de l'environnement (lorsqu'il est naturel), résistant à l'humidité et très esthétique.

Que ce soit sous forme de tesselles pour la mosaïque, de dalles ou bien de simples carreaux, le carrelage n'a jamais cessé de s'améliorer pour s'adapter aux modes et aux tendances.

En outre, le lambris n'a rien perdu de ses lettres de noblesse, et les fabricants nous offrent aujourd'hui un éventail de lames autorisant toutes les fantaisies décoratives.

S'agissant des murs extérieurs, il est possible d'opter pour un parement mural qui servira à habiller et envelopper votre maison. Sinon, le bardage permet de remettre en état une façade tout en isolant par l'extérieur.

Enfin, le couvre-mur, aussi appelé couverture ou chaperon, protège le dessus des murets et murs extérieurs contre l'humidité et la pluie tout en assurant une fonction décorative.



## La construction d'un mur



Quel que soit le matériau employé dans la construction d'un mur, il est souvent nécessaire d'utiliser un mortier comme liant. Vous avez alors le choix entre un mortier en ciment, à la chaux ou un mortier-colle.

Le mortier en ciment permet d'effectuer des travaux de maçonnerie aussi bien en extérieur qu'en intérieur, mais la chaux peut aussi être isolante lorsqu'elle est mélangée à de la paille. En outre, le mortier-colle est adhésif, il se destine donc au collage d'un revêtement (carrelage, dallage) ou au montage de certains blocs de maçonnerie.

Ainsi, la construction d'un mur nécessite :

- ▶ un matériau de construction ;
- ▶ un liant bien préparé pour monter et tenir les éléments entre eux ;
- ▶ du matériel.

La technique est un peu différente pour monter une cloison, qui va permettre de diviser l'espace de votre logement ou bien de le moduler selon vos besoins.

Avant de démolir un mur, la première chose à vérifier est sa nature : porteuse ou non. Pour cela, il est conseillé de passer par un professionnel du bâtiment. Enfin, si vous souhaitez seulement le percer, vous devrez procéder méthodiquement pour éviter les chutes d'étagères ou de cadres : utilisez des chevilles adaptées non seulement au matériau, mais aussi au poids de l'objet à fixer.



Construire un mur, c'est aussi l'isoler, que ce soit au niveau thermique ou phonique. En neuf ou en rénovation, il existe une solution d'isolation pour chaque situation.

## La rénovation



Les fissures et les trous sont les principaux problèmes rencontrés sur les murs. Dans la grande majorité des cas, les fissures se traitent bien, mais avant toute réparation, il faut en déterminer la cause pour éviter qu'elles ne se reforment malgré la réparation.

Par ailleurs, reboucher un trou est à la portée de tout à chacun. Il faut seulement veiller à utiliser le bon produit et soigner la préparation tout autant que l'application de l'enduit de rebouchage. L'humidité est également fréquente sur les murs des habitations anciennes, mais aussi récentes. Là aussi, avant de réaliser toute réparation ou finition, il faut en chercher les causes (fuite, mauvaise ventilation, etc.), puis les traiter pour ne pas avoir à recommencer à court terme.

Un professionnel, le maçon, est là pour vous offrir un travail de qualité et des garanties sur vos travaux. Avant de vous engager avec une entreprise de maçonnerie, vous pouvez cependant lui demander quelques références, lui faire établir un devis détaillé des prestations proposées et comparer avec d'autres professionnels.

## Les prix

Les prix varient selon le type de murs, le type de constructions et les matériaux choisis.

Types de murs		Prix
Mur anti-bruit		120 € à 300 €/m <sup>2</sup>
Mur végétal	Intérieur	<ul style="list-style-type: none"><li>Fabrication « maison » : 300 € à 400 €/m<sup>2</sup></li><li>Fabrication par un professionnel : 600 € à 800 €</li></ul>
	Extérieur	100 € à 400 €

Types de murs		Prix
Claustra	Panneau sans le matériel de pose	10 € à 600 €
	Modèle de base en bois traité + panneau de 180 cm de côté + poteaux + accessoires de pose	40 € à 60 € le mètre linéaire
Mur béton	Parpaing	En moyenne 40 €/m <sup>2</sup> (pose comprise)
	Béton cellulaire	80 €/m <sup>2</sup>
Brique	Brique creuse classique	Environ 40 €/m <sup>2</sup> (main-d'œuvre et pose comprise)
	Brique alvéolaire « monomur »	Main-d'œuvre et pose comprise par m <sup>2</sup> sauf indication contraire : <ul style="list-style-type: none"> <li>• environ 45 € en 20 cm d'épaisseur</li> <li>• environ 85 € en 37 cm d'épaisseur</li> </ul>
	Brique rouge	Environ 45 € sans les joints
	Brique réfractaire	0,70 € à 3 € la brique
	Brique de parement/ éléments spéciaux et angle	<ul style="list-style-type: none"> <li>• 20 € à 120 €/m<sup>2</sup> (hors pose)</li> <li>• À partir de 2 € la pièce pour l'intérieur</li> <li>• À partir de 4 € la pièce par l'extérieur</li> </ul>
Brique de verre		<ul style="list-style-type: none"> <li>• À partir de 0,80 € la brique pour un modèle de base, hors pose</li> <li>• À partir de 1,5 € la brique pour un modèle couleur, hors pose</li> </ul>
Pierre	Moellon	300 € à 1 000 €/m <sup>3</sup> (pose et fournitures comprises)
	Pierre reconstituée	<ul style="list-style-type: none"> <li>• À acheter : 15 € à 40 €/m<sup>2</sup> (hors pose)</li> <li>• À faire soi-même : 2,5 € à 5 €/m<sup>2</sup> (hors pose)</li> </ul>
	Pierre de parement	<ul style="list-style-type: none"> <li>• À base de plâtre : 18 € à 35 €/m<sup>2</sup> (hors pose)</li> <li>• Minérale (pierre reconstituée) : 27 € à 70 €/m<sup>2</sup> (hors pose)</li> <li>• Pierre naturelle : 40 € à 120 €/m<sup>2</sup> (hors pose)</li> </ul>

Types de murs		Prix
Bois et colombage	Torchis	1 € à 4 €/m <sup>2</sup> hors pose
	Maison constructeur	1 000 € à 3 000 €/m <sup>2</sup>
	Maison en bois et en kit	7000 € à 2 000 €/m <sup>2</sup>
Plâtre	Plaque de plâtre (qualité standard)	<ul style="list-style-type: none"> <li>• 13 mm : 6 € à 20 €</li> <li>• Hydrofuge 13 mm : 16 € à 23 €</li> <li>• Coupe-feu : 20 € à 35 €</li> <li>• Haute densité : 20 € à 30 €</li> <li>• Haute dureté superficielle : 30 € à 40 €</li> <li>• Plaque alvéolaire : 26 € à 35 €</li> <li>• Doublage polystyrène : 15 € à 30 €</li> </ul>
	Carreau de plâtre (5 cm d'épaisseur)	<ul style="list-style-type: none"> <li>• Standard : à partir de 3 €</li> <li>• Hydrofuge : à partir de 3,5 €</li> <li>• Hautement hydrofuge : à partir de 5 €</li> <li>• Alvéolé standard : à partir de 3,5 €</li> <li>• Alvéolé hydrofuge : à partir de 4 €</li> </ul>
Enduit (sac ou seau de 20 kg)	Enduit à la chaux	<ul style="list-style-type: none"> <li>• Aérienne : 8 € à 20 €</li> <li>• Hydraulique : 10 € à 20 €</li> <li>• Pâte : 25 € à 35 €</li> </ul>
	Crépi (prix au m <sup>2</sup> par couche)	<ul style="list-style-type: none"> <li>• Mélange à faire soi-même avec un enduit en poudre : à partir de 0,30 €</li> <li>• Produit en pot standard : à partir de 0,40 €</li> <li>• Processus décoratif : à partir de 4 €</li> </ul>
Peinture murale	Acrylique	<ul style="list-style-type: none"> <li>• 2 € à 5 €/m<sup>2</sup> en bicouche</li> <li>• 5 € à 10 €/m<sup>2</sup> en monocouche de bonne à très bonne qualité</li> </ul>
	Vinylique/ glycérophthalique	<ul style="list-style-type: none"> <li>• 0,5 € à 5 €/m<sup>2</sup> en bicouche</li> <li>• 2 € à 5 €/m<sup>2</sup> en bicouche</li> <li>• 5 € à 10 €/m<sup>2</sup> en monocouche de bonne à très bonne qualité</li> </ul>
Papier peint (par rouleau)	Classique	4 € à 15 €
	Vinyle et expansé	6 € à 40 €
	Intissé	5 € à 30 €

Types de murs		Prix
Tissu mural		<ul style="list-style-type: none"> <li>• Tissu classique : 30 € à 50 €/m<sup>2</sup></li> <li>• Tissu contrecollé papier : 15 € à 50 € le rouleau</li> <li>• Tissu contrecollé mousse : 20 € à 100 € le rouleau</li> </ul>
Liège mural	Dalles	De 4 € à plus de 60 €/m <sup>2</sup>
	Rouleau	De 3 € à 50 €/m <sup>2</sup>
Carrelage mural	Bas de gamme	6 à 20 €/m <sup>2</sup>
	Moyen de gamme	15 € à 50 €/m <sup>2</sup>
	Haut de gamme	De 50 € à plus de 200 €
Lambris	Lames classiques brutes/Frisette	À partir de 6 €
	Lames larges brutes	À partir de 20 €/m <sup>2</sup>
	Lames teintées/vernies	À partir de 15 €/m <sup>2</sup>
	Lames décor	À partir de 4 €/m <sup>2</sup>
	Lames PVC	À partir de 5 €/m <sup>2</sup>
	Parement mural	10 € à 50 €/m <sup>2</sup> de produits standards
Bardage	Bois massif	60 € à 90 €
	Bois massif teinté	80 € à 120 €
	Bois composite	140 € à 200 €
	Lamellé collé	80 € à 200 €
	Contreplaqué	80 € à 150 €
	Fibrociment	100 € à 150 €
	Pierre	À partir de 100 €
	Ardoise	À partir de 100 €
	Terre cuite	À partir de 90 €
Couvre-mur	Béton classique	À partir de 5 €
	Pierre reconstituée	À partir de 9 €
	Pierre naturelle	À partir de 20 €
Cloison japonaise	À acheter	400 € à 4 000 €
	À faire	À partir de 150 € le panneau 250 × 50 cm

Types de murs		Prix
Cloison amovible	Premier prix en kit	À partir de 80 €
	Modèle standard	De 300 € à 500 €
	Modèle accordéon	De 60 € pour une porte simple en PVC à plus de 2 000 € pour les systèmes complets en accordéon et en vinyle
Cloison coulissante	Kit	À partir de 80
	Modèle standard	300 € à 500 €
Cloison en bois	Kit cloison	À partir de 20 €/m <sup>2</sup> (hors pose)
	Chevron 65 × 75 mm en 4 m	À partir de 6,5 € (hors pose)
	Demi-chevron 38 × 63 mm en 4 m	À partir de 3,5 €

# I.

## Les murs et cloisons intérieurs

---

Une habitation comporte toujours deux types de murs : les murs porteurs, qui constituent le squelette de votre maison et reposent sur ses fondations, et les cloisons, dont le rôle est de séparer les pièces entre elles.

### Le mur porteur

Le mur porteur assure la solidité de la maison ! Il possède cependant plusieurs fonctions puisqu'il supporte les murs et les planchers des étages au-dessus du premier niveau de votre logement, et évite la déformation de votre habitation par l'effet de la poussée horizontale. Enfin, il soutient la toiture.



## Reconnaître un mur porteur



Généralement, les murs porteurs sont les murs de façade, les murs très épais et certains murs intérieurs appelés murs de refend.

Néanmoins, une construction ou une structure évolue dans le temps. Si vous désirez abattre une cloison, il est possible qu'elle soit devenue entièrement ou en partie porteuse.

**Bon à savoir :** *avant d'intervenir sur un mur porteur, faites appel à un professionnel qualifié si vous n'avez pas les compétences nécessaires. Il en va de votre sécurité !*

En construction individuelle, un mur porteur est souvent en parpaing ou en préfabriqué. Mais il peut être construit dans des matériaux divers tels que le bois, la brique creuse (monomur), le béton cellulaire, la pierre, etc.

## Créer une ouverture ou abattre un mur porteur



Si vous désirez créer une ouverture sur un mur porteur ou bien l'abattre, il est recommandé de faire appel à un professionnel qualifié, car il existe un risque important de créer des dommages et des accidents.

Le tableau qui suit présente les différentes techniques pour créer une ouverture dans un mur porteur, selon les dimensions.

Techniques	Procédé simplifié	Types d'ouverture
<b>Poutrelles sur sommiers</b>	Pose au sol et au plafond de poutres métalliques (sommiers) sur lesquelles reposent des étais	Ouverture d'une porte ou d'un passage jusqu'à 100 cm
<b>Portique</b>	<ul style="list-style-type: none"> <li>• Création d'un portique constitué de deux poutrelles verticales et sur lequel est fixée une poutrelle horizontale.</li> <li>• Le portique repose sur une semelle posée au sol</li> <li>• Le mur à ouvrir est étayé pour soulager la charge</li> </ul>	Ouverture jusqu'à 250 cm
<b>Moisage</b>	<ul style="list-style-type: none"> <li>• Un U est posé de part et d'autre du mur et relié par des tiges filetées</li> <li>• Le mur est étayé au fur et à mesure de l'ouverture</li> </ul>	Ouverture jusqu'à 4 m



En revanche, si vous désirez abattre un mur porteur, il faut absolument le scier et non le casser. Sinon, les vibrations risquent d'endommager les cloisons ou de faire tomber le mur.

Pour ce faire, le mur doit être étayé sur toute sa longueur avant le sciage, puis,

une fois scié, des poutrelles métalliques (par exemple, de type IPN) doivent être mises en place. Pour finir, les poutres sont mises sous tension avant le rebouchage au mortier.

## Réglementation



La réglementation qui s'applique aux murs porteurs dépend du type d'habitation. Ainsi, en maison individuelle, la réglementation est simple : si vous désirez intervenir sur un mur de façade, il vous faut remplir une déclaration de travaux à remettre au service d'urbanisme de votre mairie, mais pour un mur mitoyen, un état des lieux contradictoire est suffisant.

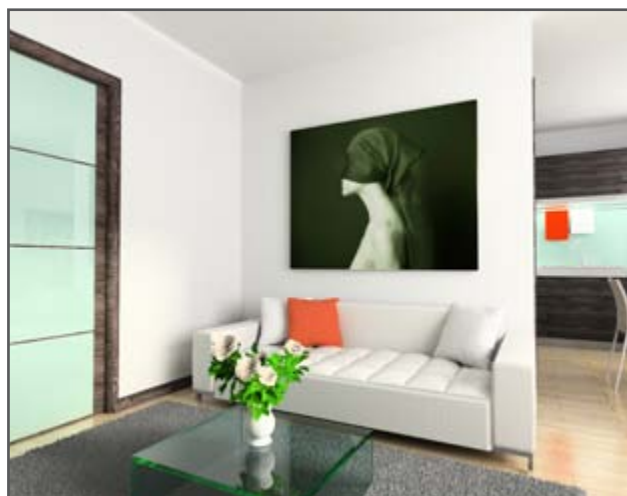
En revanche, en copropriété, vous ne pouvez pas intervenir directement si vous souhaitez modifier un mur porteur. Vous aurez obligatoirement besoin de l'autorisation de la copropriété et vous devrez établir un dossier solide si vous désirez l'abattre.

Pensez donc à consulter l'architecte de l'immeuble et faites établir au moins trois devis par des professionnels compétents (entreprises de maçonnerie). Vous pouvez aussi faire appel à un ingénieur en béton auprès d'un bureau d'étude technique.

Il ne vous restera plus qu'à établir un état des lieux contradictoire et à proposer votre dossier à l'assemblée de la copropriété. Une fois la décision validée par l'assemblée, vous pourrez commencer les travaux.

## Les cloisons

Les cloisons sont destinées à séparer deux espaces d'une construction. Fixes ou mobiles, elles existent dans divers matériaux à choisir en fonction de vos besoins et de votre budget. Les cloisons ne sont pas porteuses contrairement au mur porteur, en revanche, leur fonction peut changer au fil du temps.



Pour télécharger **gratuitement** l'intégralité de ce guide,  
rendez-vous sur :

[mur.comprendrechoisir.com](http://mur.comprendrechoisir.com)