

JAR
DIN

BÁ
TÍ

BRI
CO

DÉ
CO

castorama



Carreler un sol

Niveau





Le carrelage est facile d'entretien et il sait se marier à tous les styles d'intérieur grâce à ses nombreux coloris et ses dimensions variées. Découvrez étape par étape comment poser du carrelage facilement.

Les différentes étapes

1. TRAÇAGE DES LIGNES DE POSE
2. POSE DES DALLES
3. POSE DANS UN ANGLE
4. FINITION

LE NÉCESSAIRE

Conseils :

- Travaillez sur un sol lisse et dépoussiéré.
- Commencez toujours la pose du côté opposé à la porte pour ne pas vous retrouver coincé
- Selon la nature des carreaux, faites-les tremper environ dix minutes avant la découpe

Les outils :

- | | | | |
|----------------------|----------------------------|---------------------------------|------------------------------|
| • une équerre | • un niveau à bulle | • un coupe carreaux électrique. | • un mélangeur |
| • une règle de maçon | • un peigne à colle | • un seau | • une raclette en caoutchouc |
| • un mètre | • un maillet en caoutchouc | • une perceuse | |

ÉTAPE 1 : TRAÇAGE DES LIGNES DE POSE



1. A l'aide d'une règle, tracez un premier trait le long du seuil de porte de la pièce à carreler. Faites un repère au milieu de ce trait, et à l'aide de l'équerre, tracez une ligne perpendiculaire jusqu'au fond de la pièce.

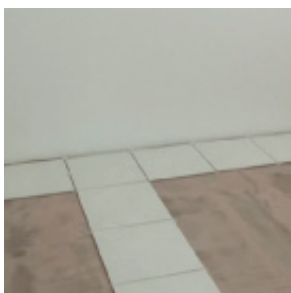


2. Posez un premier carreau à blanc, sans colle, le long de cette ligne. Un côté du carreau contre la ligne de porte, et un autre côté contre la perpendiculaire. Posez les carreaux suivants, à blanc, en suivant la ligne perpendiculaire, jusqu'au dernier carreau entier. Séparez chaque carreau avec des croisillons.



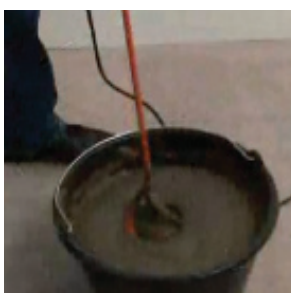
3. Vous avez au sol une ligne de carreaux partant du seuil de porte et se terminant près du mur du fond de la pièce. Faites un repère au crayon sur la droite perpendiculaire au niveau de l'arête du dernier carreau. A l'aide de l'équerre, tracez une droite perpendiculaire sur ce repère jusqu'au mur droit de votre pièce puis une autre jusqu'au mur gauche. Terminez la pose des carreaux à blanc sur cette perpendiculaire en prenant soin de bien les aligner au trait.

ÉTAPE 1 : POSE DES PLAQUES DE PLÂTRE (SUITE)



4. Vous avez au sol deux lignes de carreaux qui forment un T et qui suivent parfaitement vos lignes de pose. Retirez tous les carreaux.

ÉTAPE 2 : POSE DE LA PREMIÈRE LIGNE



1. Préparez la colle en suivant les quantités indiquées sur le mode d'emploi de l'emballage. Mettez de l'eau dans un seau, puis la colle, et mélangez à l'aide d'une perceuse munie d'un mélangeur.



2. Posez la règle de maçon à la limite de votre zone de pose, sur la ligne formant le T, parallèle au mur du fond. Déposez le mortier colle sur le sol puis répartissez-le sur la zone à encoller (arrêtez-vous à la ligne perpendiculaire du milieu) à l'aide du peigne que vous tenez bien droit pour une couche régulière.



3. Posez le premier carreau à plat sur la colle et pressez légèrement. Optimisez l'adhérence à l'aide du maillet en caoutchouc. Installez les croisillons à chaque coin du carreau et posez le second carreau en suivant toujours scrupuleusement la ligne au sol. Répétez les mêmes gestes, appuyez, tapotez avec le maillet et posez les croisillons. Continuez la pose jusqu'au dernier carreau entier en vérifiant l'aplomb tous les trois carreaux à l'aide du niveau à bulle et réajustez si nécessaire.



4. Repartez du premier carreau posé pour poursuivre la pose toujours en suivant la ligne au sol. Posez, ajustez, mettez les croisillons et continuez jusqu'au dernier carreau entier.

ÉTAPE 2 : POSE DE LA PREMIÈRE LIGNE (SUITE)



5. En fin de ligne, vous allez très certainement devoir couper un carreau à la bonne dimension afin qu'il suive le bord du mur.

Superposez le carreau à découper parfaitement au-dessus du dernier carreau posé sans mettre de colle. Prenez un autre carreau, alignez-le sur le trait au sol et calez-le en butée contre le mur, posez un croisillon. Ce dernier carreau va recouvrir en partie le carreau à découper. La partie qui dépasse dessous vous indique la partie à enlever. Tracez un trait de coupe au crayon sur le carreau à découper en suivant le bord du dernier carreau posé.

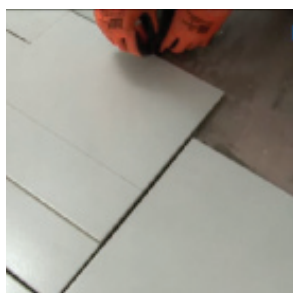


6. Coupez sur le tracé à l'aide d'un coupe carreaux électrique. Enduisez le bout de carreau de colle à l'aide du peigne et posez-le à la suite de votre ligne de carreau en suivant la ligne de pose, n'oubliez pas les croisillons entre les carreaux et contre le mur. Optimisez l'adhérence avec le maillet et vérifiez l'aplomb au niveau à bulle.

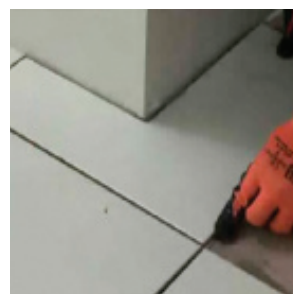


7. Poursuivez la pose, ligne par ligne en vérifiant régulièrement que les carreaux restent perpendiculaires à l'aide de l'équerre. Retirez les croisillons au fur et à mesure avant que la colle ne sèche.

ÉTAPE 3 : LES DÉCOUPES PARTICULIÈRES



1. En fin de ligne, vous allez peut-être devoir couper un carreau pour épouser un angle saillant. La méthode est la même que pour une découpe droite. Superposez un carreau sans colle sur le dernier carreau entier posé, posez un deuxième carreau en butée contre le mur sans oublier le croisillon et tracez un premier trait. Prenez le carreau à découper et faites-le glisser contre le mur. Placez un croisillon à l'angle qui vous permet de repérer l'emplacement de la seconde découpe. Posez l'équerre sur le repère et tracez le trait perpendiculaire au premier trait tracé.



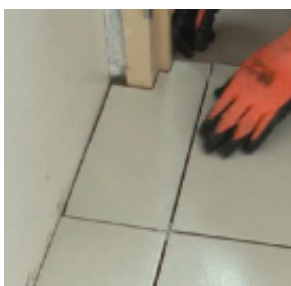
2. A l'aide du coupe carreaux, coupez le carreau en deux fois en suivant vos deux tracés. Encollez le morceau de carreau avec le peigne et posez-le dans l'angle sans oublier les croisillons.

ÉTAPE 3 : LES DÉCOUPES PARTICULIÈRES (SUITE)



3. Vous pouvez également en fin de ligne devoir couper un carreau en suivant un angle rentrant. Vous devez alors découper le carreau en deux temps pour obtenir la bonne longueur et la bonne largeur. Comme pour une coupe droite, superposez un carreau sans colle sur le dernier carreau entier posé. Posez un deuxième carreau sans colle et mettez-le en butée contre le mur sans oublier les croisillons, tracez votre trait de découpe au crayon. Vous avez la largeur.

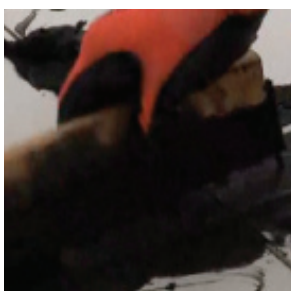
Une fois ce carreau découpé, posez-le à blanc de manière à garder votre angle vide. Posez un autre carreau sans colle au-dessus de l'angle vide, en butée contre les deux murs sans oublier les croisillons et tracez un trait sur le carreau à découper. Vous avez maintenant la longueur. Découpez le carreau, enduisez-le de colle et placez-le dans l'angle en suivant la ligne de pose.



4. Terminez la pose par le contour des encadrements de porte. Comme pour les autres coupes, commencez par superposer un premier carreau. Installez un autre carreau contre tous les angles du bâti afin de prendre toutes les mesures. Tracez vos traits de découpe au fur et à mesure sur le carreau du dessous. Reliez vos repères à l'équerre et découpez en suivant vos tracés de coupe, encollez avec le peigne puis posez.

Attendez 24h avant de réaliser les joints.

ÉTAPE 4 : MISE EN PLACE DES JOINTS



1. Préparez le mortier à joints en respectant les quantités indiquées sur l'emballage. Mettez l'eau dans un seau, ajoutez le mortier et mélangez à l'aide d'une perceuse munie d'un mélangeur. Etalez le mortier sur toute la surface à l'aide d'une raclette en caoutchouc. Faites des vas et viens pour remplir les joints.



2. Enlevez les excédents à la raclette puis nettoyez à l'éponge humide carreau par carreau en suivant la ligne des joints.

La pose de du carrelage est maintenant terminée.

Conditions Générales d'utilisation des conseils de pose et de mise en œuvre (ci-après dénommés « conseils »)

L'utilisation des « conseils » entraîne de façon automatique et inconditionnelle l'acceptation par l'utilisateur des présentes conditions, sans exceptions ni réserves.

Toute reproduction des « conseils » doit faire l'objet d'un accord préalable écrit de Castorama France S.A.S.

Les procédés techniques, méthodes et gestes exposés dans les fiches descriptives et les vidéos mises à disposition des internautes sont de simples conseils généraux de mise en œuvre. En aucun cas, ces conseils ne se substituent aux informations, notices techniques, modes d'emploi qui accompagnent les outils et matériaux nécessaires aux travaux réalisés dans les fiches descriptives et les vidéos.

Il est également impératif de respecter les règles de l'art et de manière générale les normes et réglementations en vigueur relatives à la pose ou l'utilisation des produits.

En tant qu'utilisateur, vous devez vous assurer que vous disposez de toutes les autorisations nécessaires pour entreprendre vos travaux et que vous vous conformez à l'ensemble des réglementations applicables.