

Grossesse: symptômes, grossesses gémellaire et extra-utérine

A) Symptômes de la grossesse

La première semaine de grossesse, aussi appelée 3ème semaine d'aménorrhée*, passe presque inaperçue ! Aucun des signes prouvant une grossesse n'est encore perceptible.

La grossesse n'en est qu'à ses prémices mais, déjà, l'embryon se forme et le corps commence imperceptiblement à changer.

*1ère semaine de grossesse = 3 semaines d'aménorrhée

38 semaines de grossesse = 40 semaines d'aménorrhée

Pour confirmer la grossesse, la **méthode la plus sûre est le test** qui consiste à chercher la présence de l'hormone **HCG dans le sang ou dans l'urine**. Cette hormone étant secrétée par le trophoblaste le 8ème jour après la fécondation.

Divers signes ou symptômes sont susceptibles d'indiquer une grossesse; ils diffèrent d'une femme à une autre et d'une grossesse à l'autre. Cependant ces symptômes dus à des modifications physiologiques de divers organes peuvent apparaître pendant la grossesse.

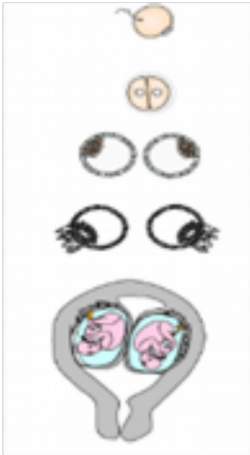

Symptômes	Modifications physiologiques
Aménorrhée: 1 ^{er} signe révélateur d'une grossesse. De léger saignement appelé saignement d'implantation peut se produire une semaine après la fécondation c.-à-d. lors de la nidation	arrêt des règles
Seins douloureux avec des auréoles sombres, des veines visibles et de mamelon plus foncé. Les glandes mammaires et les canaux galactophores sont plus développés.	Sécrétion de HCG,
Nausées et vomissement au début et/ou durant toute la grossesse. L'hyperémie est une forme aggravée de ces nausées, alors il faut consulter le médecin.	
Besoin fréquent d'uriner: augmentation de circulation du sang dans la région pelvienne, grossissement de l'utérus qui s'appuie sur la vessie	
Fatigue	Augmentation de progestérone
Constipation et ballonnements Système digestif ralenti	
Température corporelle élevée	
Changements d'humeur (devenue lunatique ou capricieuse) Odeur très développée provoquant de dilatation des vaisseaux sanguins du nez	Augmentation de taux d'hormones dans le sang
Excès de la salive au début de la grossesse	
Maux de tête et vertiges Étourdissements ou évanouissements (hypoglycémie ou baisse de tension)	
Gencive gonflée et douloureuse	Augmentation de flux sanguin vers les tissus gingivaux
Maux de dos pouvant persister pendant tout au long de la grossesse	- distension de ligaments de muscles, gains de poids et déplacement du centre de gravité
Crampes au ventre. dans les jambes ou les pieds au cours du premier trimestre	- Étirement de l'utérus pour se préparer à l'évolution du bébé

	Modification de la façon dont le corps traite le calcium.
Envies ou aversions alimentaires Poussée d'acné et de masque de grossesse (tache brune sur le visage). Apparition d'une ligne brune partant du nombril jusqu'au bas ventre.	Le corps essaie de dire qu'on est enceinte

B) Grossesse gémellaire

Chez l'être humain, l'uniparité ou grossesse unique est la règle, mais les grossesses doubles sont fréquentes.

Il existe deux catégories de jumeaux: vrais jumeaux et faux jumeaux

Vrais jumeaux ou monozygotiques	Faux jumeaux ou dizygotiques
	
<ul style="list-style-type: none"> - issu d'un seul ovule fécondé par un seul spermatozoïde. (L'ovaire ne présente qu'un seul corps jaune gestatif) - toujours de même sexe et, étant héritiers du même patrimoine génétique, se ressemblent de façon remarquable. - résulte d'une séparation en deux d'un germe unique. La séparation peut survenir à différentes étapes du développement 	<ul style="list-style-type: none"> - issu de deux ovules fécondés chacun par deux spermatozoïdes différents au même moment (L'ovaire présente deux corps jaunes gestatifs) - peuvent être de sexe différent ou de même sexe

C) Grossesse extra-utérine

C'est un exemple de complication de la grossesse appelée **grossesse ectopique**.

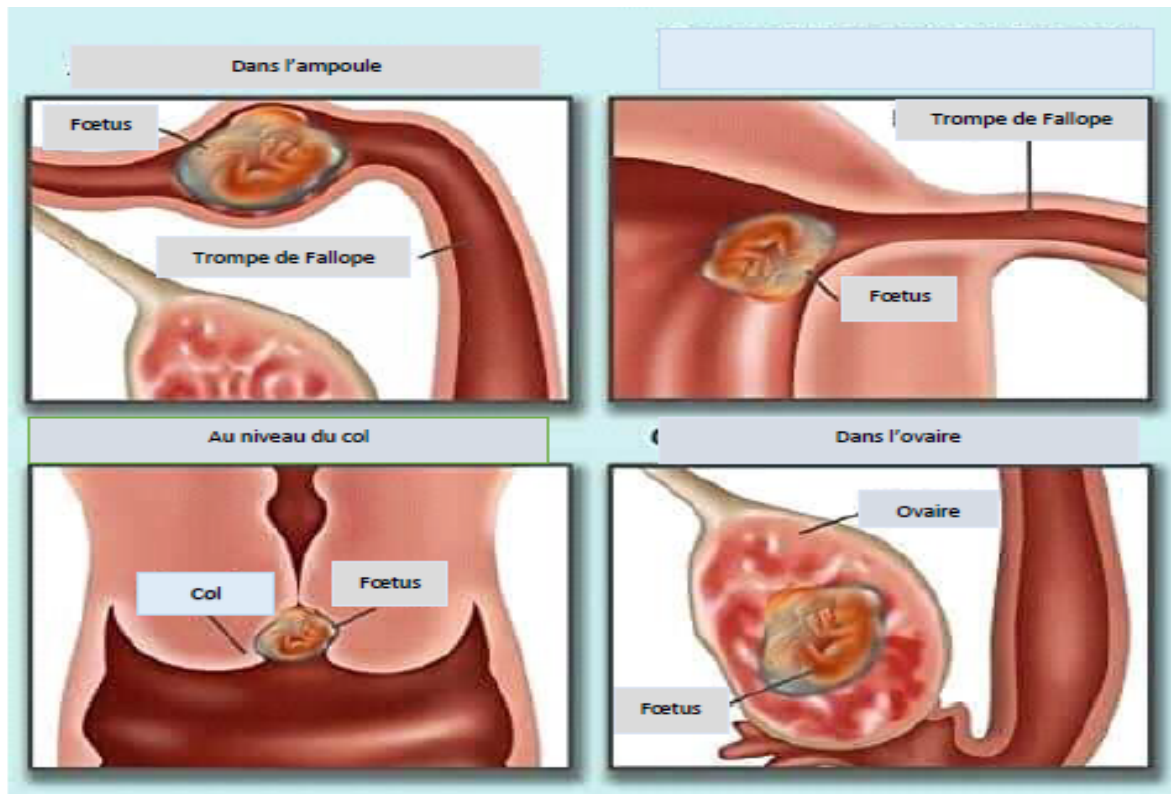
1- Définition et causes

Définition : la GEU ou Grossesse Ectopique désigne l'**implantation de l'embryon en dehors de l'utérus**.
 Exemple : dans la trompe de Fallope, dans les ovaires, dans la région pelvienne...

Causes :

- **Anomalie** (malformation) de la trompe (bouchée, rétrécie...) qui bloque la migration de l'œuf.
- **Rencontre prématurée des gamètes** pouvant provoquer l'implantation de l'embryon au mauvais endroit. (Exemple : dans les ovaires, dans la trompe, dans la région pelvienne ou abdominale ou dans la partie basse de l'utérus).

Quelques types de grossesse ectopique



2- Symptômes de la GEU

Au début, les symptômes classiques de la grossesse apparaissent (ex : aménorrhée, nausées, etc.),

Puis d'autres signes comme une douleur qui peut s'étendre du ventre jusqu'à la partie supérieure du corps et un saignement anormal sont remarqués.

La miction, la défécation et la marche peuvent être douloureuses.

Entre la troisième et la huitième semaine de grossesse, on peut observer :

- > Des pertes de sang brun
- > Des violentes douleurs pelviennes et lors du toucher vaginal
- > Du vertige avec une pâleur inhabituelle,
- > Des troubles urinaires,
- > Le dosage de l'HCG montre que le taux d'hormones n'évolue pas comme attendu à 48h d'intervalle.

Une **échographie** est nécessaire pour localiser l'implantation de l'embryon.

Les risques de la GEU: Si la GEU n'est pas détectée à temps, il y a risque de rupture de la trompe et d'hémorragie interne.

3- Traitements

Traitement médical : Cela consiste à l'injection intramusculaire d'un médicament qui va interrompre le développement de l'embryon. L'absence de la sécrétion de l'HCG est un signe qui indique qu'il n'y a plus de grossesse.

Traitement chirurgical :

▣ Quand la GEU est à un stade avancé, on pratique une ouverture de la trompe, suivie d'une aspiration de l'embryon.

▣ Dans des cas extrêmes, lorsque la trompe est trop abîmée ou rompue, on fait une **salpingectomie ou ablation de la trompe**.