

Comment poser du carrelage de sol ?

NIVEAU DE DIFFICULTÉ

DÉBUTANT



CONFIRMÉ



EXPERT



CAISSE À OUTILS

- Une truelle
- Une spatule crantée
- Un maillet en caoutchouc
- Une carrellette **ou** Un coupe-carreau électrique
- Un mètre
- Un crayon gras
- Une pince bec de perroquet
- Un cordeau à tracer
- Une raclette à caoutchouc
- Une règle de maçon
- Une équerre de maçon
- Un niveau à bulle
- Une pointe à tracer au carbure de tungstène
- Une batte de carreleur
- Un seau
- Une auge
- Un peigne à colle
- Une éponge
- Une lisseuse
- Une jauge de contour
- Une genouillères
- Des gants ménagers

MATÉRIEAUX NÉCESSAIRES

- Du carrelage
- Du mortier colle
- Du mortier de jointoiment
- De croisillons
- Des plinthes assorties
- Un décapant sol
- Une primaire d'accrochage
- Un ragréage
- Des joints
- Un hydrofuge à joints
- Une colle intérieur et extérieur
- Des profiles de finition

Prévoyez des genouillères et des gants ménagers

INTRO

Poser du carrelage ne présente pas de réelle difficulté. Il faut surtout être méticuleux et procéder par ordre.



VOUS n'êtes jamais seul !

l'assistance

téléphonique 0810 634 634
N°Azur (prix d'un appel local), 7j/7 de 8h à 19h.

VOUS n'êtes pas bricoleur ?

la pose

et l'installation à domicile

LEROMERLIN
...et vos envies prennent Vie!

Votre réalisation en 5 étapes

1

ÉTAPE

Comment préparer le sol ?

■ Sur tous les supports : Gratter, passez l'aspirateur, dégraissez

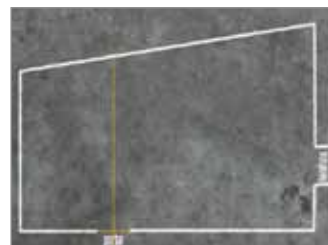
La surface de pose doit être plane, stable et propre. Grattez les éventuelles aspérités, passez ensuite un bon coup d'aspirateur et dégraissez avec un produit alcalin, type lessive St-Marc ou un produit spécial ciment sur une chape en béton.



Si vous souhaitez recouvrir un ancien sol carrelé, vous pouvez le conserver et coller directement le nouveau carrelage sur l'ancien, avec une colle spécifique. Seul inconvénient : la hauteur du sol fini qui remonte.

■ Tracer les repères

Pour avoir un dessin bien régulier au sol et vous assurer que sur les parties les plus en vue, vous n'aurez pas de carreaux coupés, voilà comment procéder : Tracez une ligne perpendiculaire au seuil de la porte d'accès, jusqu'au mur opposé. Si la porte est proche d'un angle, effectuez plutôt le traçage depuis le milieu de la paroi, de façon à mieux équilibrer les coupes latérales.

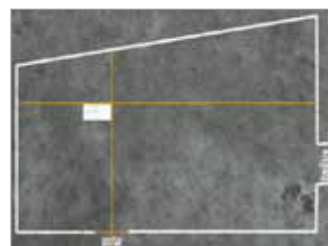


Poser à blanc la première ligne. Le long de ce trait, posez à blanc une rangée complète de carreaux entiers en intercalant des croisillons pour matérialiser les joints.



Alignez vous sur le bord extérieur du dernier carreau et tracez une seconde ligne perpendiculaire à la première.

À l'intersection des deux lignes, vous allez poser votre premier carreau.



2

ÉTAPE

Comment poser les carreaux ?

Pensez à mélanger les paquets de carrelage pour pallier aux éventuelles différences de teinte.

Préparez votre mortier colle en malaxant la poudre et l'eau selon les préconisations du fabricant.

■ L'encollage

Étalez le mortier colle à la truelle, au ras du tracé, sur une largeur légèrement supérieure à la largeur de la première rangée de carreaux et comprenant cinq ou six carreaux.



2

Comment poser les carreaux ? (suite)

Utilisez une spatule crantée de 6 ou 8 mm pour des carreaux de moins de 25 cm de côté et de, 10 mm au-delà. Striez la couche de colle, pour lui donner son épaisseur finale.



BON À SAVOIR

Si vos carreaux font plus de 30 cm de côté, encollez aussi l'envers des carreaux.

■ Le premier carreau

Le moment est venu de poser votre premier carreau. **Placez-le à l'intersection des axes et veillez à bien l'aligner sur les deux traits.** Son positionnement conditionne toute la suite. Ancrez le carreau dans la colle à petits coups de maillet.

Placez un croisillon d'espacement à chaque angle du carreau et posez le suivant de la même façon. Procédez ainsi jusqu'à couvrir toute la rangée de carreaux entiers, **en contrôlant à la règle de maçon l'alignement et la planéité d'ensemble.**



■ Les rangées suivantes

Dès que la première rangée est placée, le travail devient plus simple et vous pouvez encoller plus de surface.

Lorsque deux ou trois rangées sont posées utilisez la batte. Poursuivez la pose en contrôlant régulièrement la planéité du revêtement avec la règle posée en travers.



3

Comment faire les coupes ?

Pour les carreaux le long du mur, superposez un carreau exactement sur le carreau de la dernière rangée collée.

Ensuite, placez dessus un autre carreau que vous ferez le glisser jusqu'à 1 cm du mur. Tracez alors un trait repère sur le carreau du dessous.



■ Les coupes droites

Placez votre carreau sur la carrelette, de sorte que votre tracé soit juste dans l'axe de coupe de l'appareil.

Posez la molette sur le bord supérieur du carreau et poussez en appuyant régulièrement jusqu'à l'autre bout du carreau.

S'il assure lui aussi des coupes droites, le coupe-carreau électrique permet également des coupe d'angle en plein carreau.



3

Comment faire les coupes ?

■ Les coupes courbes

Délimitez la découpe au crayon gras et quadrillez la partie à supprimer à la pointe à tracer. Si la partie à éliminer est importante, commencez par couper ce que vous pouvez à la meuleuse ou au coupe carreau, puis terminez en rognant le reste à la pince bec de perroquet.



4

Comment poser les plinthes ?

Les plinthes facilitent le nettoyage à grandes eaux. Elles peuvent être posées avant ou après les joints de sol.

Posez-les par simple encollage au dos, en faisant correspondre leurs joints avec les rangs de carreaux.



5

Comment poser les carreaux ?

Après 24 h de séchage, préparez votre mortier à joint. Déposez le produit bien crémeux sur 4 à 5 mètre carré la surface, puis étalez sans attendre avec la raclette en caoutchouc.

Raclez ensuite le surplus de produit en passant la raclette en diagonale par rapport aux lignes de joints pour éviter de creuser et bien récupérer le surplus.

Répétez l'opération.

Si un voile blanchâtre apparaît dans les 15 à 20 minutes qui suivent, frottez en passe rotative avec des chiffons secs. Pour lisser les joints et après 45mn, employez une éponge humide. Une heure plus tard au minimum, saupoudrez de sciure légèrement humide pour finir de nettoyer les carreaux.

■ Conclusion

Laissez sécher 48 h puis, après un dernier coup de serpillière, vous pourrez aménager la pièce.

VOUS n'êtes jamais seul !



VOUS n'êtes pas bricoleur ?



LEROY MERLIN
...et vos envies prennent Vie!