



POSEUR DE PAVES



- REFERENTIEL METIER COMPETENCES
- REFERENTIEL DE FORMATION
- REFERENTIEL DE CERTIFICATION



janvier 2019

Table des matières

| | |
|--|----|
| EQUIPE DE PRODUCTION | 4 |
| REFERENTIEL METIER COMPETENCES | 5 |
| PREMIERE PARTIE - Le métier de poseur de pavé | 6 |
| SECTION -1 DESCRIPTION GENERALE DU METIER | 6 |
| Présentation du métier de poseur de pavé | 6 |
| Conditions d’entrée sur le marché du travail et cheminement professionnel..... | 6 |
| Développement professionnel | 7 |
| Perspectives pour le futur | 7 |
| Facteurs de motivation | 7 |
| Équipements et matériels utilisés | 7 |
| Environnement et conditions de travail | 8 |
| Lieu de travail..... | 8 |
| Horaires, conditions d’embauche et salaire | 8 |
| Risques et stress : | 9 |
| Exigences du métier..... | 9 |
| Autonomie en milieu de travail..... | 10 |
| Interactions professionnelles..... | 10 |
| Aspect linguistique..... | 10 |
| Évolutions technologiques..... | 10 |
| Accessibilité des femmes..... | 10 |
| Entrepreneuriat et auto-emploi..... | 10 |
| SECTION 2 – DESCRIPTION DU TRAVAIL | 10 |
| PROCESSUS DE TRAVAIL..... | 10 |
| TABLEAU DES TÂCHES ET DES OPÉRATIONS..... | 11 |
| CONDITIONS DE RÉALISATION ET CRITÈRES DE PERFORMANCE | 12 |
| FRÉQUENCE RELATIVE, COMPLEXITÉ ET IMPORTANCE DES TÂCHES | 19 |
| Habilités..... | 20 |
| Connaissances..... | 20 |
| Attitudes | 21 |
| SUGGESTIONS CONCERNANT LA FORMATION | 21 |

| | |
|--|----|
| SECONDE PARTIE - Les Compétences du métier..... | 22 |
| Compétences générales | 22 |
| Compétences particulières | 22 |
| REFERENTIEL DE CERTIFICATION | 24 |
| Préambule | 25 |
| LES CHAMPS DE COMPETENCES..... | 26 |
| Epreuve N° 2- ORGANISATION DE CHANTIER | 32 |
| Epreuve N° 3- TRAVAUX PREPARATOIRES | 36 |
| Epreuve N° 4- TRAVAUX D’EXECUTION | 41 |
| REFERENTIEL DE FORMATION | 47 |
| PRESENTATION DU PROGRAMME DE FORMATION | 48 |
| LA FORMATION | 49 |
| 1. Synthèse du programme de formation | 49 |
| 2. Buts du programme de formation | 50 |
| 3. Les compétences visées | 50 |
| 4. Objectifs généraux | 51 |
| 5. Le logigramme de la séquence d’acquisition des compétences « POSEUR DE PAVES » | 52 |
| LES MODULES DE FORMATION | 53 |
| MODULE 1: Orientation au métier | 53 |
| MODULE 2: Notion scientifique | 56 |
| MODULE 3 : Communication en français fonctionnel | 58 |
| MODULE 4 : Prévention des risques environnementaux et accidents en milieu de travail..... | 62 |
| MODULE 5: Notions de base « Technologie de l’Information et de la Communication » | 65 |
| MODULE 6: Culture Entrepreneuriale et Gestion Simplifiée | 69 |
| MODULE 7: Organisation de chantier..... | 73 |
| MODULE 8: Lecture d’un plan | 76 |
| MODULE 9: Avant-métré et nomenclature des matériaux..... | 78 |
| MODULE 10: Travaux de terrassement..... | 80 |
| MODULE 11 : Assainissement de la plate-forme | 82 |
| MODULE 12: Pose pavé | 83 |
| MODULE 13: Travaux de finition..... | 86 |
| MODULE 14: Stage – Poseur de pavé | 87 |
| GLOSSAIRE | 92 |

EQUIPE DE PRODUCTION

EQUIPE DE PRODUCTION ET D'ANIMATION DE L'AST :

| Nom et prénoms | Etablissement |
|-------------------------|-------------------------------|
| LIVA Florent Justin | Conseiller en Ingénierie APC |
| RAHARISOAMALALA Lydia | Conseillère en Ingénierie APC |
| ROBFIN Lucie Agnès | Assistante de projet |
| RANAIVOMANANA Hery Liva | MEFTP/DFPMB, Chef de service |

PROFESSIONNELS CONSULTES :

| Nom et prénoms | Etablissement |
|----------------------------|--|
| ANDRIANTSOA Henri | Entreprise PAULOWNIA , Cité N° 06 Anosipatrana |
| RAKOTONIRINA Haja Roger | Chef de Chantier, Ambatomaro |
| RAZAFIMAHATRATRA Mario | Exploitant de carrière - Ambatomaro |
| RAKOTONIRINA Patrick | Exploitant de carrière - Ambatomaro |
| RANARIVELO Maholy | Tailleur de pierre - Logt 48 ter Antanambao Ankadiavo Alasora |
| RASON ANDRIATSIKAFY Rochel | Exploitant de carrière- Logt 48 ter Antanambao Ankadiavo Alasora |
| RAMORASOA Marthe | Exploitante de carrière - Ambohitrombihavana |
| RABEMANANJARA | Sculpteur de pierre – Ampasanimalo |
| RAMONJISON Alain Tovohery | Ingénieur des Mines- Lot IB41 - Isoraka |

FORMATEURS ET AUTRE INSTITUTION CONSULTES :

| Nom et prénoms | Etablissement |
|--------------------------------------|---|
| HAJAHARIMANANA Salomon | Formateur BTP au LTP Mantasoa |
| ANDRIANAVALONIRINA Fetranaiaina | Formateur BTP au LTP Mantasoa |
| RANDRIANINDRINA Fidèle | Formateur BTP au LTP Mantasoa |
| RAKOTOARISON Pascal Andrianirina | Formateur BTP au LTP Mantasoa |
| RAKOTOVOLOLONA Felix | Formateur BTP au LTPGC – Mahamasina |
| RAZAFIMAHATRATRA Fetra Famatanantsoa | CNEF BTP |
| RANDRIAMANANTENASON Charles | ADL (Agent de Développement Local) - Commune Mantasoa |

CONSULTANT : RAVELOJAONA Maxime

AUTRES RESSOURCES : ROBSON Zakaria ; site web



REFERENTIEL METIER COMPETENCES



PREMIERE PARTIE - Le métier de poseur de pavé

SECTION -1 DESCRIPTION GENERALE DU METIER

Présentation du métier de poseur de pavé

Définition du métier

Différentes entités Malagasy deviennent de plus en plus intéressées par le système de pavage : dans divers travaux d'assainissement, et de travaux publics. Le pavage est une méthode de revêtement plus durable que le goudronnage, (Plus de 50 ans en moyenne). Il permet de créer une dynamique de développement urbain plus importante et de modifier ou de rectifier plus facilement les routes.

Les poseurs de pavé interviennent dans des travaux de recouvrement de sol tels que réalisation d'une terrasse, d'un sentier, d'une ruelle ou d'une rue. Il s'agit de couvrir les surfaces avec des pavés de différentes formes ou des pierres plates.

Une fondation correctement réalisée augmente la durabilité et la stabilité de l'ouvrage. Donc avant de faire la pose de pavés, le poseur assure les travaux de terrassement, érige les canaux d'évacuation des eaux que ce soit eaux de pluie ou eaux usées, et réalise le lit de pose. Comme son nom l'indique, « la pose » constitue le cœur du métier d'un poseur de pavé, pour ce faire, le sens de l'esthétique lui est fortement demandé que ce soit la pose en parquet, la pose en chevrons ou la pose à ligne.

En plus de ses connaissances en matière de terrassement, le poseur de pavé a également la capacité de lire et d'interpréter un plan afin qu'il puisse élaborer le devis estimatif des matériels et matériaux, et concevoir le plan d'exécution. Le poseur de pavé réalise les consignes d'exécution qui sont transmises par son chef. Il est responsable des outils, des matériels et des matériaux qui lui sont confiés. Il est également responsable de la prise des initiatives se rapportant à la réalisation des travaux qui lui sont confiés.

Autre appellations :

- Pavéur routier
- Placeur de pavé

Conditions d'entrée sur le marché du travail et cheminement professionnel

Conditions d'entrée

Peuvent entrer dans le métier de poseur de pavé ceux qui peuvent lire, écrire et compter avec une bonne expérience en maçonnerie. Les travaux de pose de pavé requièrent une bonne connaissance des travaux de bases en maçonnerie notamment de moellons, une maîtrise de la technique de terrassement et de lecture d'un plan.

Le poseur de pavé peut travailler dans des entreprises : individuelle, TPE, PME ou, grande entreprise. De ce fait, il doit être dynamique et disponible pour de fréquents déplacements, il doit avoir également le sens de l'organisation.

Cheminement professionnel

Durant son parcours, le poseur de pavé peut évoluer du statut de chef de chantier, voire entrepreneur. Il peut également devenir un agent d'entretien des infrastructures au niveau d'une commune.

Développement professionnel

La complexité des travaux confiés aux poseurs de pavé évoluent en fonction de leurs expériences et habiletés. Ainsi, un poseur de pavé nouvellement recruté n'effectue que des travaux simples comme le transport des matériaux, le gâchage des mortiers. Au fil du temps, il pourra exécuter des travaux plus complexes tels que : l'implantation et le réglage des pignes, la pose et l'ajustage des pavés,...

Outre la pose de pavé, un poseur de pavé pourra faire d'autres travaux d'ouvrages autour de la pierre, entre autres le mur de soutènement, l'escalier, le dalot, et le trottoir.

Perspectives pour le futur

Un renforcement de capacité en travaux publics lui permettra de devenir un technicien spécialisé dans des ouvrages de travaux publics.

Facteurs de motivation

A Madagascar, la plupart des projets de développement locaux tendent vers la rénovation des petites ruelles dans des quartiers en pavé. De ce fait, le métier de poseur de pavé a une forte potentialité.

L'inspiration et la passion d'un professionnel en poseur de pavé se transmettent de père en fils.

Équipements et matériels utilisés

La plupart des travaux d'un poseur de pavé nécessite les matériels suivants :

Matériels et outillages:

| Matériels |
|---|
| Plaque vibrante |
| Dameuse |
| Meuleuse d'angle |
| Scie à béton |
| Bétonnière |
| Engins de terrassement et de compactage |

| Outillages | |
|-----------------------------|---------------|
| Massette (entre 1,5kg –3kg) | Bêche |
| Masse (plus de 3 kg) | Pelle |
| Pointe (gilina) | Niveau |
| Chasse (bandaonina) | Équerre |
| Barres à béton | Cordon |
| Mètre | Piquet |
| Burin | Latte |
| Truelle | Balai- Brosse |
| Brouette | Raclette |
| Râteau | |

| Équipements |
|-------------------|
| Casques |
| Gants |
| Bottes |
| Lunettes |
| Combinaison |
| Cache bouche |
| Boite à pharmacie |

Environnement et conditions de travail

Lieu de travail

Dans les chantiers de construction : route, rue, ruelle, cours,

Horaires, conditions d'embauche et salaire

HORAIRE

Un poseur de pavé travaille du lundi au samedi matin avec des horaires très variés.

CONDITIONS D'EMBAUCHE

A Madagascar, les poseurs de pavé travaillent en tant qu'employé dans une entreprise de sous-traitance ou en tant qu'entrepreneur indépendant.

SALAIRE

Un poseur de pavé professionnel perçoit une rémunération selon son taux de productivité. Pose simple : 3 000 Ar par m², pose avec terrassement : entre 5 000 Ar à 20 000 Ar par m².

Risques et stress :

- Santé :
 - o Problème de poumon :
- Risques et accidents :
 - o Risques de courbature, d'entorse et de fracture
 - o Risques de brûlure due au ciment
 - o Risques de blessure avec les outils
 - o Risques d'allergie aux poussières

- Contre-indications (allergie, handicap) : ne peuvent pas pratiquer le métier d'un poseur de pavé ceux qui sont sujettes aux :
 - o Allergies aux poussières,
Maladies respiratoires

 - o Handicap mental

Exigences du métier

Exigences physiques :

- Aptitude au travail en extérieur
- Bonne condition physique

Exigences intellectuelles :

- Savoir lire et écrire
- Connaissances générales : en calcul (opérations, géométrie), en géographie,
- Notions de : technologies, dessin technique, gestion simplifiée d'une entreprise
- Technique de négociation
- Connaissance d'une deuxième langue (français)
- Connaissance des dialectes serait un atout
- Esprit de créativité et de l'esthétique

Exigences comportementales :

- Intérêt pour le travail de la pierre
- Posséder la maîtrise de soi (gestion du stress)
- Savoir résoudre des conflits internes
- Être communicatif (au sein de l'équipe et avec le client)
- Être responsable et prudent
- Être méthodique
- Avoir une attitude d'ouverture
- Avoir le respect des autres

Autonomie en milieu de travail

Un poseur de pavé est autonome dans la réalisation des diverses tâches après avoir reçu les consignes du chef. **Mais** le travail en équipe est favorable dans ce domaine.

Interactions professionnelles

Durant l'exécution de ses tâches, un poseur de pavé est en interaction avec beaucoup de personnes :

1. Pour le cas d'un employé d'une entreprise : son employeur et ses collègues
2. Pour le cas d'un auto-emploi : ses collaborateurs, les clients, les responsables des différentes parties prenantes telles que : Fokontany, Commune, District.

Aspect linguistique

La maîtrise de quelques dialectes malagasy, et la compréhension de la langue étrangère telle que le français est un atout pour les poseurs de pavé

Évolutions technologiques

Afin d'attirer de plus en plus les clients,

- Exploitation industrielle
- Outils modernes

Accessibilité des femmes

Les travaux d'un poseur de pavé peuvent bien être pratiqués aussi bien par les hommes que par les femmes.

Entrepreneuriat et auto-emploi

Après quelques années d'expériences et une formation en gestion d'entreprise, un poseur de pavé pourra créer son propre entreprise, que ce soit petite ou moyenne

SECTION 2 – DESCRIPTION DU TRAVAIL

PROCESSUS DE TRAVAIL

Le processus de travail vise à mettre en évidence les principales étapes d'une démarche logique pour l'exécution de l'ensemble des tâches d'une profession. Le processus présenté est assez générique pour respecter les différentes situations de travail du domaine :

1ère étape : Préparer le chantier

2ème étape : Effectuer les travaux de pose

3ème étape : Effectuer les travaux de finition

TABLEAU DES TÂCHES ET DES OPÉRATIONS

Le tableau des tâches et des opérations présenté est le résultat d'un consensus des professionnels du métier. Dans le tableau, les tâches (l'axe vertical), sont numérotées de un à neuf. Les opérations associées à chacune des tâches se trouvent à l'horizontal.

Aux fins de l'exercice, le tableau des tâches et des opérations définit le portrait du métier de poseur de pavés au moment de l'analyse de la situation de travail. Le niveau de référence considéré est celui de l'entrée sur le marché de l'emploi.

| TACHES | OPERATIONS |
|--|--|
| 1. S'informer sur le chantier | 1.1 Lire, comprendre et interpréter le plan 1.2 Effectuer la descente sur le site 1.3 Elaborer une note méthodologique de réalisation: Identifier les contraintes de réalisation, évacuation d'eau, les charges à supporter par le pavé,... 1.4 Établir le devis quantitatif (matériaux) |
| 2. Installer le chantier | 2.1 Installer les panneaux de chantier 2.2 Construire le baraquement de chantier 2.3 Mettre en place les matériels et matériaux 2.4 Sécuriser le lieu de chantier 2.5 Délimiter le lieu du chantier |
| 3. Préparer le lieu d'implantation | 3.1 Délimiter le lieu d'implantation 3.2 Débroussailler le lieu 3.3 Décaper le lieu 3.4 Terrasser : Déblayer les bosses, remblayer les fouilles 3.5 Compacter |
| 4. Mettre en place le système d'assainissement (Ouvrir le réseau d'assainissement) | 4.1 Poser les piquets 4.2 Poser les chaises d'implantation 4.3 Creuser les canaux 4.4 Évacuer les terres 4.5 Préparer le mortier |
| 5. Poser les bordures | 5.1 Effectuer le profilage 5.2 Vérifier la côte du sol d'assise 5.3 Effectuer la fouille de bordure 5.4 Préparer le lit de pose 5.5 Effectuer la pose des bordures selon les matériaux utilisés (Béton ou |
| 6. Poser les pavés | 6.1 Matérialiser le profilage à l'aide d'un cordon et de piquets 6.2 Préparer le lit de pose 6.3 Repérer les distances de ceinture 6.4 Poser les pavés d'extrémité 6.5 Poser les pavés intermédiaires (ligne droite, courbe, cunette) 6.6 Mettre en place les ceintures en béton 6.7 Tasser les pavés posés 6.8 Vérifier le nivellement (à chaque changement de rang) 6.9 Rectifier les pavés mal posés 6.10 Epandre le sable à l'aide d'un balai |

| | |
|-------------------------------------|--|
| 7. Réaliser les travaux de finition | 7.1 Arroser la surface supérieure des pavés 7.2 Epancre le sable à l'aide d'un balai 7.3 Effectuer le soufflage 7.4 Nettoyer l'ouvrage |
| 8. Commercialiser les produits | 8.1 Promouvoir ses activités: lancer les produits, fidéliser les clients, 8.2 Contracter une commande avec le client 8.3 Mettre en place des panneaux précisant les produits et leur emplacement 8.4 Assurer l'acheminement des produits finis vers les clients 8.5 Communiquer avec les parties prenantes |
| 9. Replier le chantier | 9.1 Enlever les terres excédentaires 9.2 Ranger les outillages et équipements 9.3 Enlever le baraquement de chantier 9.4 Procéder à la réception technique de travaux effectués 9.5 Acheminer les équipements et outillages 9.6 Nettoyer l'ensemble du chantier |

CONDITIONS DE RÉALISATION ET CRITÈRES DE PERFORMANCE

La section suivante présente les conditions de réalisation et les critères de performance associés aux différentes tâches identifiées pour le métier de poseur de pavé.

| TACHE N° 1 – S’informer sur le chantier | |
|--|--|
| Conditions de réalisation | Critères de performance |
| <p>Degré d'autonomie Le travail peut être réalisé en autonomie complète ou sous supervision en fonction du niveau de complexité et du lieu d'intervention.</p> <p>Le travail se fait en équipe</p> <p>Références utilisées</p> <ul style="list-style-type: none"> - Plan du site - Plan de pose - Contrat <p>Matériels utilisés A l'aide de:</p> <ul style="list-style-type: none"> - Mètre - Stylo <p>Conditions environnementales Cette tâche se réalise à l'extérieur : sur le chantier de pose.</p> <p>En interaction avec :</p> <ul style="list-style-type: none"> - Chefs hiérarchiques - Collègues - Les clients | <ul style="list-style-type: none"> - RHSE - Choix de matériels à utiliser approprié - Communication claire et respectueuse - Respect des conditions environnementales et de sécurité - Repérage adéquat des situations sur l'évacuation - Plan de travaux cohérent aux besoins du client - Liste adéquate des matériaux |

| TACHE N° 2– Préparer le chantier de pose de pavés | |
|---|---|
| Conditions de réalisation | Critères de performance |
| <p>Degré d'autonomie Le travail peut être réalisé en autonomie complète ou sous supervision en fonction du niveau de complexité et du lieu d'intervention.</p> <p>Le travail se fait en équipe</p> <p>Références utilisées</p> <ul style="list-style-type: none"> - Bon de commande - Contrat - Les modalités d'interventions doivent être affichées dans le panneau - La fiche technique présente plus de détails sur les matériel requis - Plan de pose <p>Matériels utilisés A l'aide de:</p> <ul style="list-style-type: none"> - Voiture de transport - Les outillages nécessaires (cf. les matériels, les outillages et les équipements prévus dans la section 1- description générale du métier): <p>NB : on utilise un moyen de transport pour le transport de matériels et matériaux à utiliser</p> <p>Conditions environnementales Cette tâche se réalise à l'extérieur sur le chantier de pose.</p> | <ul style="list-style-type: none"> - Respect du plan du site - Respect du plan de pose - Installation adéquate - Choix de matériels à utiliser approprié - Matériels bien ordonnés et arrangés - RHSE - Respect des conditions environnementales et de sécurité - Repérage adéquat des situations dangereuses ou problématiques - Respect de normes du chantier (Panneaux d'affichage, de signalisation) |

| TACHE N° 3– Terrasser le lieu d'implantation | |
|---|---|
| Conditions de réalisation | Critères de performance |
| <p>Degré d'autonomie Le travail peut être réalisé en autonomie complète ou sous supervision en fonction du niveau de complexité et du lieu d'intervention.</p> <p>Le travail se fait en équipe</p> <p>Références utilisées</p> <ul style="list-style-type: none"> - Plan de pose - Plan d'intervention - Fiche technique <p>Matériels utilisés A l'aide de:</p> <ul style="list-style-type: none"> - Massette - Brouette - Pelle | <ul style="list-style-type: none"> - Interprétation correcte et rapide du plan de pose - RHSE - Matériel approprié - Matériels bien ordonnés et arrangés - Respect de la pente - Terrain uniformisé - Respect des conditions environnementales et de sécurité - Longévité des matériels - Qualité de communication (en équipe) - Dextérité - Respect de délais d'exécution |

| | |
|---|--|
| <ul style="list-style-type: none"> - Latte - Bêche - Truelle - Barre à béton - Râteau - Plaque vibrante <p>Conditions environnementales Cette tâche se déroule à l'extérieur sur le chantier de pose</p> <p>En interaction avec</p> <ul style="list-style-type: none"> - Les Chefs hiérarchiques - Les collègues | |
|---|--|

| TACHE N° 4 – Ériger les réseaux d'évacuation | |
|--|--|
| Conditions de réalisation | Critères de performance |
| <p>Degré d'autonomie Le travail peut être réalisé en autonomie complète ou sous supervision en fonction du niveau de complexité et du lieu d'intervention.</p> <p>Le travail se fait en équipe</p> <p>Références utilisées</p> <ul style="list-style-type: none"> - Plan de pose - Plan d'intervention - Fiche technique <p>Matériels utilisés A l'aide de:</p> <ul style="list-style-type: none"> - Massette - Brouette - Pelle - Latte - Bêche - Truelle - Barre à béton - Niveau - Burin - Marteau - Râteau - Plaque vibrante <p>Conditions environnementales Cette tâche se déroule à l'extérieur sur le chantier de pose</p> <p>En interaction avec</p> <ul style="list-style-type: none"> - Les Chefs hiérarchiques - Les collègues | <ul style="list-style-type: none"> - Interprétation correcte et rapide du plan de pose - RHSE - Matériel approprié - Matériels bien ordonnés et arrangés - Respect de la pente - Mise en place adéquate des piquets - Respect des conditions environnementales et de sécurité - Longévité des matériels - Qualité de communication (en équipe) - Précision de la pose de moellons - Dextérité - Respect de délais d'exécution - Respect du temps de séchage |

| TACHE N° 5– Poser les bordures | |
|--|--|
| Conditions de réalisation | Critères de performance |
| <p>Degré d'autonomie Le travail peut être réalisé en autonomie complète ou sous supervision en fonction du niveau de complexité et du lieu d'intervention.</p> <p>Le travail se fait en équipe</p> <p>Références utilisées</p> <ul style="list-style-type: none"> - Plan de pose - Plan d'intervention - Fiche technique <p>Matériels utilisés A l'aide de:</p> <ul style="list-style-type: none"> - Masette - Brouette - Pelle - Burin - Marteau - Latte - Bêche - Truelle - Barre à béton - Niveau - Plaque vibrante <p>Conditions environnementales Cette tâche se déroule à l'extérieur sur le chantier de pose</p> <p>En interaction avec</p> <ul style="list-style-type: none"> - Les Chefs hiérarchiques - Les collègues | <ul style="list-style-type: none"> - Interprétation correcte et rapide du plan de pose - RHSE - Matériel approprié - Matériels bien ordonnés et arrangés - Respect des conditions environnementales et de sécurité - Toutes pertes ou déchets sont récupérables - Longévité des matériels - Qualité de communication (en équipe) - Précision de pose - Dexterité - Respect de délais d'exécution - Respect des niveaux - Respect des largeurs des joints - Respect du temps de séchage |

| | |
|--|--|
| | |
| | |
| | |

| TACHE N° 6 – Poser les pavés | |
|--|--|
| Conditions de réalisation | Critères de performance |
| <p>Degré d'autonomie Le travail peut être réalisé en autonomie complète ou sous supervision en fonction du niveau de complexité et du lieu d'intervention.</p> <p>Le travail se fait en équipe</p> <p>Références utilisées</p> <ul style="list-style-type: none"> - Plan de pose - Plan d'intervention - Fiche technique <p>Matériels utilisés A l'aide de:</p> <ul style="list-style-type: none"> - Masette - Brouette - Pelle - Burin - Marteau - Latte - Bêche - Truelle - Barre à béton - Niveau - Plaque vibrante <p>Conditions environnementales Cette tâche se déroule à l'extérieur sur le chantier de pose</p> <p>En interaction avec</p> <ul style="list-style-type: none"> - Les Chefs hiérarchiques - Les collègues | <ul style="list-style-type: none"> - RHSE - Matériel approprié - Matériels bien ordonnés et arrangés - Respect des conditions environnementales et de sécurité - Longévité des matériels - Respect de la hauteur du lit de pose - Sable bien reparté et damé - Respect des largeurs des joints - Précision de pose - Respect du niveau et de l'alignement du rang - Dextérité - Respect de délais d'exécution - Respect du temps de séchage |

| TACHE N° 7 – Réaliser les travaux de finition | |
|--|---|
| Conditions de réalisation | Critères de performance |
| <p>Degré d'autonomie Le travail peut être réalisé en autonomie complète ou sous supervision en fonction du niveau de complexité et du lieu d'intervention.</p> <p>Le travail se fait en équipe</p> <p>Références utilisées</p> | <ul style="list-style-type: none"> - RHSE - Matériel approprié - Matériels bien ordonnés et arrangés - Respect des conditions environnementales et de sécurité - Longévité des matériels - Respect de la hauteur du lit de pose - Sable bien reparté (lit de pose) |

| | |
|--|--|
| <ul style="list-style-type: none"> - Plan de pose - Plan d'intervention - Fiche technique <p>Matériels utilisés</p> <p>A l'aide de:</p> <ul style="list-style-type: none"> - Massette - Brouette - Pelle - Burin - Marteau - Latte - Bêche - Truelle - Barre à béton - Niveau - Plaque vibrante <p>Conditions environnementales</p> <p>Cette tâche se déroule à l'extérieur sur le chantier de pose</p> <p>En interaction avec</p> <ul style="list-style-type: none"> - Les Chefs hiérarchiques - Les collègues | <ul style="list-style-type: none"> - Les joints sont bien remplis - Dextérité - Respect de délais d'exécution - Respect du temps de prise de béton |
|--|--|

| TACHE N° 8 – Décrocher des contrats de prestation de service et les réaliser correctement | |
|---|--|
| Conditions de réalisation | Critères de performance |
| <p>Degré d'autonomie</p> <p>En équipe ou individuel et/ou avec supervision</p> <p>Le travail peut être réalisé en autonomie complète ou sous supervision</p> <p>Références utilisées</p> <ul style="list-style-type: none"> - Contrat de prestation de service - facture <p>Matériels utilisés</p> <p>A l'aide de :</p> <ul style="list-style-type: none"> - outils de communication - journaux, <p>Conditions environnementales</p> <p>De façon générale, cette tâche se réalise au :</p> <ul style="list-style-type: none"> - bureau - chantier | <ul style="list-style-type: none"> - Respect des conditions environnementales et de sécurité - Qualité de communication - Respect des délais d'exécution - Recette confortable - Satisfaction des clients |

| | |
|---|--|
| <p>En interaction avec</p> <ul style="list-style-type: none"> - Collègues - Chefs hiérarchiques - Clients | |
|---|--|

| TACHE N° 9– Replier le chantier | |
|---|--|
| Conditions de réalisation | Critères de performance |
| <p>Degré d'autonomie Le travail peut être réalisé en autonomie complète ou sous supervision en fonction du niveau de complexité et du lieu d'intervention.</p> <p>Le travail se fait en équipe</p> <p>Références utilisées</p> <ul style="list-style-type: none"> - Contrat - Calendrier d'intervention <p>Matériels utilisés A l'aide de:</p> <ul style="list-style-type: none"> - Moyen de transport - Les outillages nécessaires : EPI, brouette, bêche, pelle, balai <p>NB : on utilise un moyen de transport de matériels et matériaux utilisés</p> <p>Conditions environnementales Cette tâche se réalise à l'extérieur sur le chantier de pose.</p> <p>En interaction avec :</p> <ul style="list-style-type: none"> - Chefs hiérarchiques - Collègues | <ul style="list-style-type: none"> - Respect du temps d'exécution - Respect du contrat - désinstallation adéquate - Choix de matériels à utiliser approprié - Matériels bien ordonnés et arrangés - RHSE - Respect des conditions environnementales et de sécurité - Repérage adéquat des situations dangereuses ou problématiques - Recevabilité des travaux |

FRÉQUENCE RELATIVE, COMPLEXITÉ ET IMPORTANCE DES TÂCHES

Les professionnels présents à l'AST ont évalué la fréquence relative des tâches, leur complexité ainsi que leur importance.

- **La fréquence de la tâche** est exprimée en pourcentage du temps consacré au travail sur une période d'une semaine ou d'une durée convenable à la réalisation de l'ensemble des tâches identifiées pour le métier.
- **Le niveau de complexité** des tâches est exprimé selon une référence variant de très complexe (4) à peu complexe (1) en considérant la nature des difficultés, des problèmes ou des situations rencontrés dans un contexte normal d'exécution.
- **L'importance de la tâche** est exprimée selon une échelle variant de très important (4) à peu important (1) en comparant les tâches les unes aux autres.

| TÂCHES | Fréquence d'exécution | Complexité (1 à 4) | Importance relative (1 à 4) |
|---|-----------------------|--------------------|-----------------------------|
| 1. S'informer sur le chantier | 5 | 4 | 3 |
| 2. Préparer le chantier | 5 | 4 | 4 |
| 3. Terrasser le lieu d'implantation | 15 | 2 | 3 |
| 4. Eriger les réseaux d'évacuations (canaux et caniveaux) | 15 | 3 | 4 |
| 5. Poser les bordures | 10 | 2 | 2 |
| 6. Poser les pavés | 30 | 2 | 2 |
| 7. Réaliser les travaux de finition | 10 | 2 | 2 |
| 8. Vendre et livrer les prestations | 5 | 3 | 4 |
| | | | |

CONNAISSANCES, HABILITÉS ET ATTITUDES

L'analyse de la situation de travail a permis de faire ressortir un certain nombre de connaissances, d'habiletés et d'attitudes souhaitables (et voire nécessaires) à l'exécution des tâches. Ces éléments d'ordre personnel et dans plusieurs cas intrinsèques à la personne sont transférables, c'est-à-dire qu'ils sont applicables dans une variété de situations connexes, mais non identiques. Ils ne sont donc pas limités à une seule tâche ni à une seule fonction de travail, mais sont des éléments auxquels se sont référés les professionnels du métier.

Connaissances

| | |
|--------------------------------|---|
| Connaissances (savoirs) | <ul style="list-style-type: none"> - Français (parlé, écrit) - Calcul : les quatre opérations, trigonométrie (angles), géométrie simple (surfaces, volumes...) - Entrepreneuriat (culture, gestion de projet,.....) - Droit du travail - Signes et symboles de danger - Dessin technique - Technologie de base (matériaux, outillages, ...) - Notions en géographie et connaissance des us et coutumes de la région où l'on travaille - Notions en gestion simplifiée d'entreprise |
|--------------------------------|---|

Habilités

| | |
|---|--|
| Habilités et Aptitude (savoir-faire) | <ul style="list-style-type: none"> - Manipulation des outillages/appareil de mesure - Savoir démonter et remonter des équipements - Savoir rechercher des informations - Savoir travailler en hauteur - Savoir manipuler des charges - Faire preuve d'habileté gestuelle et de dextérité, travailler avec précision - Travailler dans des conditions et positions particulières (proximité du vide, déplacements en hauteur), - Appréhender les formes et les volumes dans l'espace, - Développer sa créativité et ses habiletés corporelles, - Faire preuve de capacité d'analyse, - Travailler dans un environnement poussiéreux et bruyant, - Effectuer des déplacements, - Faire preuve de patience et de qualités humaines, - S'adapter à des matériaux et à des procédés nouveaux, - Faire preuve de polyvalence, |
|---|--|

| | |
|--|---|
| | <ul style="list-style-type: none"> - Coordonner ses interventions avec les différents membres de l'équipe et/ou les autres corps de métier |
|--|---|

Attitudes

| | |
|---|--|
| <p>Attitudes et Comportement (Savoir être)</p> | <ul style="list-style-type: none"> - Calme, sérieux - Rigoureux - Méthodique - Débrouillard - Discret - Sociable - Responsable - Esprit d'équipe - Prudent - Maîtrise de soi - Gestion du stress - Gestion du temps - Communication (au sein de l'équipe et avec le client) - Attitude d'ouverture - Respect des autres - Bonne condition physique - Relations humaines |
|---|--|

SUGGESTIONS CONCERNANT LA FORMATION

Les personnes consultées pendant la période d'analyse ont fait des suggestions sur les contenus de formation à privilégier et les modes d'organisation. Pour les contenus de formation, il y a lieu d'insister sur :

- La connaissance de tous les matériaux de constructions (propriété, qualité, utilisation...)
- L'utilisation de l'appareil de nivellement et de mesure
- La technologie d'appareillage et le mode d'exécution
- Le dessin technique
- La communication
- La gestion et l'organisation des matériels, des matériaux et du temps...
- La connaissance d'une entreprise de BTP (visite de chantier)

SECONDE PARTIE - Les Compétences du métier

Suite à l'étude et à l'analyse des informations recueillies lors de l'AST, il fut convenu par l'équipe de production de retenir les compétences générales suivantes. Elles correspondent bien aux attitudes, habiletés et comportements attendus de la personne qui exerce le métier en question.

Compétences générales

Les compétences générales sont dites transversales et correspondent à des activités plus vastes qui vont au-delà des tâches, mais qui contribuent à leur exécution. Ces activités sont généralement communes à plusieurs tâches et transférables à plusieurs situations de travail. Elles requièrent habituellement des apprentissages de nature plus fondamentale. Les compétences transversales doivent permettre l'intégration de principes et de concepts, de façon que la personne puisse faire face à une variété de situations et s'adapter à des contextes de travail variés et changeants.

1. Organiser un chantier
2. Prévenir les risques environnementaux et accidents en milieu de travail
3. Maîtriser les fonctionnalités de base de la TIC
4. Interpréter le plan de masse et de réalisation
5. Assurer une bonne communication professionnelle
6. Gérer une TPME

Compétences particulières

Les compétences particulières sont directement liées à l'exécution des tâches et à une évolution appropriée dans le contexte du travail. Elles renvoient à des aspects concrets, pratiques, circonscrits et directement liés à l'exercice d'un métier. Elles visent surtout à rendre la personne efficace dans l'exercice d'un métier.

Les compétences particulières suivantes furent retenues car elles représentent bien la description du métier et sont en lien avec le processus de travail.

7. Elaborer un devis quantitatif des matériaux
8. Effectuer les travaux de terrassement
9. Mettre en place un système d'assainissement
10. Effectuer les travaux de pose de pavés
11. Effectuer les travaux de finition

REFERENTIEL DE CERTIFICATION

Préambule

Le premier but de l'évaluation d'une compétence est d'attester que le stagiaire qui a réussi l'épreuve maîtrise au niveau requis pour l'entrée sur le marché du travail, les connaissances, les habiletés et les attitudes composant cette compétence. La maîtrise de l'ensemble des compétences inscrites dans un programme, donc la réussite à chacune des épreuves de chacun des modules, est la condition pour obtenir le diplôme certifiant la réussite dans ce programme.

L'évaluation dans l'APC vise à être la plus juste et la plus équitable possible. C'est en ayant à l'esprit ces principes que sont conçues et élaborées tous les documents des épreuves validant la maîtrise des compétences.

Pour être juste, l'évaluation doit répondre à l'ensemble des critères suivants, chacun pris séparément ne suffisant pas pour respecter un tel principe :

- **pertinence** : elle est pertinente dans la mesure où elle vérifie effectivement la maîtrise des apprentissages prévus dans le programme.
- **validité** : elle est valide dans la mesure où elle permet l'adéquation entre ce qu'on déclare vérifier et ce qu'on vérifie réellement.
- **fiabilité** : elle est fiable dans la mesure où elle permet d'accorder un degré de confiance élevé aux résultats observés et ce même si on utilise des versions différentes (équivalentes) de l'épreuve.

La précision et l'objectivité du processus évaluatif portent la garantie d'un jugement mieux appuyé et, par conséquent, d'une pratique plus juste à l'endroit de l'apprenant.

Une évaluation des acquis des stagiaires présente six grandes caractéristiques :

1. Elle est critériée ;
2. Elle est multidimensionnelle ;
3. Le verdict de réussite est accordé par rapport à un seuil de réussite ;
4. La passation d'une épreuve a lieu à la fin des modules qui constituent le champ de compétence concerné ;
5. Une évaluation en APC peut prendre deux formes, une épreuve de connaissances pratiques ou une épreuve pratique ;
6. En cas d'échec, le stagiaire a droit à une ou des reprises selon les modalités qui sont précisées à la fin du document.

LES CHAMPS DE COMPETENCES

Les compétences à évaluer sont regroupées par champs de compétences pour être sûr que chaque champ de compétences est maîtrisé dans son intégralité mais non de manière partielle.

Déjà, la partie regroupement par champ (CAE) des compétences facilitera ultérieurement la mise en œuvre

| CHAMPS DE COMPETENCES | COMPETENCES |
|--|---|
| CCP-01 ELABORER UN BORDEREAUX DE DETAILS QUANTITATIF | PAV_10 Elaborer un devis quantitatif des matériaux |
| | PAV_9 Interpréter le plan de masse et de réalisation |
| | PAV_4 Prévenir les risques environnementaux et accidents en milieu de travail |
| | PAV_5 Maitriser les fonctionnalités de base de la TIC |
| | PAV_6 Assurer une bonne communication professionnelle |
| CCP-02 ORGANISER UN CHANTIER | PAV_8 Organiser un chantier |
| | PAV_4 Prévenir les risques environnementaux et accidents en milieu de travail |
| | PAV_9 Interpréter le plan de masse et de réalisation |
| | PAV_6 Assurer une bonne communication professionnelle |
| | PAV_7 Gérer une TPE |
| CCP-03 ASSURER LES TRAVAUX DE PREPARATION LIES A LA POSE DE PAVES | PAV_11 Effectuer les travaux de terrassement |
| | PAV_12 Mettre en place un système d'assainissement |
| | PAV_4 Prévenir les risques environnementaux et accidents en milieu de travail |
| | PAV_9 Interpréter le plan de masse et de réalisation |
| | PAV_6 Assurer une bonne communication professionnelle |
| CCP-04 ASSURER LES TRAVAUX D'EXECUTION DE POSE DE PAVES | PAV_7 Gérer une TPE |
| | PAV_13 Effectuer les travaux de pose de pavé |
| | PAV_14 Effectuer les travaux de finition |
| | PAV_4 Prévenir les risques environnementaux et accidents en milieu de travail |
| | PAV_9 Interpréter le plan de masse et de réalisation |
| | PAV_6 Assurer une bonne communication professionnelle |
| PAV_7 Gérer une TPE | |

Epreuve N° 1- BORDEREAUX DE DETAILS QUANTITATIF**CHAMP DE COMPÉTENCE : ELABORER UN BORDEREAUX DE DETAILS QUANTITATIF :**

- INTERPRETER UN PLAN
- ELABORER L'AVANT-METRE ET NOMENCLATURE DES MATERIAUX

| FICHE DESCRIPTIVE DE L'ÉPREUVE | | |
|---|---|-------------------------------|
| TITRES DES MODULES : | - Lecture d'un plan - Avant-métré et nomenclature des matériaux | CODE : CCP01 |
| DURÉE MODULE : | 115 heures | DURÉE DE L'ÉPREUVE : 3 heures |
| COMPORTEMENT ATTENDU : | Calculer les besoins en matériaux à partir d'un plan | |
| RENSEIGNEMENTS GÉNÉRAUX : | L'épreuve a pour but d'évaluer les compétences de l'apprenant à déterminer les besoins en matériaux d'une réalisation bien définie telle que : pavage d'une ruelle, ou d'une cours, ...etc... Ils seront soumis à une épreuve écrite permettant d'évaluer leurs connaissances pratiques. | |
| MATÉRIEL – LOGISTIQUE POUR UN GROUPE DE 25 APPRENANTS | | |
| <p>Matériels :</p> <ul style="list-style-type: none"> - Stylo, crayon, règles, machines à calculer, règle graduée, équerre - Plan à analyser, tableau avant-métré type, tableau de nomenclature <p>Local : Salle de formation bien espacée, aérée et éclairée</p> | | |
| DÉROULEMENT DE L'ÉPREUVE | | |
| <p>L'apprenant sera mis en situation devant un ouvrage à réaliser. A partir des documents techniques (tel que plan de masse, plan de réalisation, cahier des charges) qui lui sont fournis, on s'attend à ce que l'apprenant puisse interpréter les plans, identifier et décrire les différents travaux à exécuter. On lui demande ensuite d'établir l'avant-métré, de remplir le tableau de nomenclature et d'en déduire les quantités des matériaux nécessaires.</p> <p>La bonne présentation du devoir lui sera également demandée.</p> <p>Composante 1 : Interprétation d'un plan</p> <p>Le plan contient des vues en plan et en coupe, cotation détaillées avec des éléments manquants. On demande à l'apprenant de :</p> | | |

- Compléter les cotations/titre : éléments manquants
- Interpréter les cotations et les convertir
- Utiliser et manipuler l'échelle

Composante 2 : Etablissement d'un avant-métré

En se référant au plan, les apprenants rempliront le tableau d'avant-métré. On s'attend à ce qu'ils puissent :

- Identifier les dimensions réduites : longueur, largeur, épaisseur
- Déterminer la formule convenable, calculer les volumes/surfaces

Composante 3 : Etablissement d'un tableau de nomenclature

En se référant au plan, les apprenants rempliront le tableau de nomenclature, et les séries de prix. On s'attend à ce qu'ils puissent :

- Repartir les sous-tâches
- Formuler les rubriques/désignation
- Utiliser la série de prix

Composante 4 : Détermination des quantités de matériaux

On s'attend à ce que l'apprenant regroupe les volumes et quantité par catégorie de matériaux. Il détermine ensuite les valeurs totales.

CONSIGNES PARTICULIÈRES

- L'épreuve est conçue pour permettre une évaluation individuelle des apprenants et s'avère importante pour valider la compétence de l'apprenant à élaborer un Bordereau de Détails Quantitatif
- L'évaluation repose sur la mise en situation s'inspirant de la réalité du marché du travail et de l'observation en contexte réel d'intervention;
- Les composantes de l'épreuve sont présentées selon un cheminement logique respectant la méthodologie d'élaboration des référentiels et guides en APC;
- L'apprenant n'a pas le droit aux manuels ni aux notes de cours durant l'évaluation des connaissances et des connaissances pratiques;
- Une fiche d'évaluation sera complétée individuellement pour chaque apprenant. Les critères particuliers d'évaluation y sont présentés. La fiche pourra être partagée aux apprenants au début du module en respect de la philosophie de l'évaluation en APC.

| FICHE D'ÉVALUATION | | | | | | | | | |
|--|--------------------------|---|----------|----------|--|--------|-------|--------------------------|--------------------------|
| Compétence : Elaborer un Bordereaux Détails Quantitatifs | | Code: | | | | | | | |
| <i>Informations générales</i> | | | | | | | | | |
| Nom de l'apprenant: | | | | | | | | | |
| Établissement d'enseignement: | | | | | | | | | |
| Date de l'évaluation: | | | | | | | | | |
| Signature du formateur: | | <table border="1" style="margin-left: auto; margin-right: auto; border-collapse: collapse;"> <thead> <tr style="background-color: #cccccc;"> <th colspan="2" style="padding: 5px;">Résultat</th> </tr> <tr style="background-color: #cccccc;"> <th style="padding: 5px;">SUCCÈS</th> <th style="padding: 5px;">ÉCHEC</th> </tr> </thead> <tbody> <tr> <td style="text-align: center; padding: 5px;"><input type="checkbox"/></td> <td style="text-align: center; padding: 5px;"><input type="checkbox"/></td> </tr> </tbody> </table> | | Résultat | | SUCCÈS | ÉCHEC | <input type="checkbox"/> | <input type="checkbox"/> |
| Résultat | | | | | | | | | |
| SUCCÈS | ÉCHEC | | | | | | | | |
| <input type="checkbox"/> | <input type="checkbox"/> | | | | | | | | |
| ÉLÉMENTS D'OBSERVATION | | | | | | | | | |
| | Jugement | | Résultat | | | | | | |
| 1. INTERPRÉTATION DES PLANS | OUI | NON | | | | | | | |
| 1.1 Complétion exacte des éléments manquants : | | | 0 ou 10 | | | | | | |
| - Cotation manquants identifiés | <input type="checkbox"/> | <input type="checkbox"/> | | | | | | | |
| - Éléments manquants du dessin identifiés | <input type="checkbox"/> | <input type="checkbox"/> | | | | | | | |
| - Justesse de la correction apportée | <input type="checkbox"/> | <input type="checkbox"/> | | | | | | | |
| 1.2 Pertinence de l'interprétation et de la conversion : | | | 0 ou 10 | | | | | | |
| - Bonne compréhension de l'ouvrage | <input type="checkbox"/> | <input type="checkbox"/> | | | | | | | |
| - Justesse du calcul | <input type="checkbox"/> | <input type="checkbox"/> | | | | | | | |
| - Maîtrise de conversion des unités | <input type="checkbox"/> | <input type="checkbox"/> | | | | | | | |
| 1.3. Bonne manipulation de l'échelle : | | | 0 ou 10 | | | | | | |
| - Formulation exacte de la proportionnalité | <input type="checkbox"/> | <input type="checkbox"/> | | | | | | | |
| - Adaptation du plan à la réalité | <input type="checkbox"/> | <input type="checkbox"/> | | | | | | | |
| - Justesse du calcul | <input type="checkbox"/> | <input type="checkbox"/> | | | | | | | |

| | | | |
|---|---|---|--|
| | | | |
| <p>2. ETABLISSEMENT D'UN AVANT-MÉTRÉ</p> <p>2.1. Cohérence du remplissage du tableau</p> <ul style="list-style-type: none"> - Identification adéquate des longueurs - Identification adéquate des largeurs - Identification adéquate des épaisseurs <p>2.2. Conformité du résultat final</p> <ul style="list-style-type: none"> - Compatibilité des unités - Application juste des formules usuelles - Justesse du calcul <p>2.3. Présentation du devoir :</p> <ul style="list-style-type: none"> - Lisibilité de l'écriture - Soin du devoir | <p><input type="checkbox"/></p> <p><input type="checkbox"/></p> <p><input type="checkbox"/></p> <p><input type="checkbox"/></p> <p><input type="checkbox"/></p> <p><input type="checkbox"/></p> <p><input type="checkbox"/></p> <p><input type="checkbox"/></p> | <p><input type="checkbox"/></p> <p><input type="checkbox"/></p> <p><input type="checkbox"/></p> <p><input type="checkbox"/></p> <p><input type="checkbox"/></p> <p><input type="checkbox"/></p> <p><input type="checkbox"/></p> <p><input type="checkbox"/></p> | <p>0 ou 5</p> <p>0 ou 20</p> <p>0 ou 5</p> |
| <p>3. ETABLISSEMENT D'UN TABLEAU DE NOMENCLATURE</p> <p>3.1. Adéquation de l'insertion des éléments du tableau :</p> <ul style="list-style-type: none"> - Choix adéquat des désignations - Calcul exacte de la quantité - Cohérence de la liste des matériaux <p>3.2. Utilisation effective de la série de prix :</p> <ul style="list-style-type: none"> - Utilisation de la quantité unitaire - Respect volume du mortier (mortier, béton) - Application du calcul de dosage (mortier, béton) | <p><input type="checkbox"/></p> <p><input type="checkbox"/></p> <p><input type="checkbox"/></p> <p><input type="checkbox"/></p> <p><input type="checkbox"/></p> <p><input type="checkbox"/></p> | <p><input type="checkbox"/></p> <p><input type="checkbox"/></p> <p><input type="checkbox"/></p> <p><input type="checkbox"/></p> <p><input type="checkbox"/></p> <p><input type="checkbox"/></p> | <p>0 ou 15</p> <p>0 ou 15</p> |
| <p>4. DÉTERMINATION DES QUANTITÉS DE MATÉRIAUX</p> | | | |

| | | | |
|---|--|--|--|
| <p>4.1. Report des quantités de matériaux par sous-tâche</p> <p>Justesse du calcul</p> <p>4.2. Tableau récapitulatif :</p> <ul style="list-style-type: none"> - Somme de la quantité par catégorie - Utilisation des unités | <input type="checkbox"/> <input type="checkbox"/> <input type="checkbox"/> | <input type="checkbox"/> <input type="checkbox"/> <input type="checkbox"/> | <p style="text-align: center;">0 ou 5</p> <p style="text-align: center;">0 ou 5</p> |
| TOTAL | _____ /100 | | |
| <p>Seuil de réussite: 75points</p> | | | |
| <p>Règles de verdict : Critères écrits en gras : - Maitrise de la conversion des unités</p> <p style="text-align: center;">- Conformité du résultat final</p> | | | |
| <p>Remarques</p> | | | |

Epreuve N° 2- ORGANISATION DE CHANTIER

COMPÉTENCE : ORGANISER UN CHANTIER

| FICHE DESCRIPTIVE DE L'ÉPREUVE | | |
|--|---|-------------------------------|
| TITRE DU MODULE : | ORGANISATION DE CHANTIER | CODE : CCP_02 |
| DURÉE DU MODULE : | 115 heures | DURÉE DE L'ÉPREUVE : 2 heures |
| COMPORTEMENT ATTENDU : | Bien gérer le chantier | |
| RENSEIGNEMENTS GÉNÉRAUX : | <p>L'épreuve a pour but d'évaluer la compétence de l'apprenant à gérer les travaux de chantier. Il s'agit d'une épreuve qui tient compte d'une partie d'évaluation des connaissances de base, des connaissances pratiques et une portion de type pratique. Elle peut être réalisée avec tous les apprenants en même temps. L'environnement de réalisation de l'épreuve devrait s'inspirer le plus réalistement possible d'une situation en milieu de travail (présence dans l'atelier) notamment pour la composante de type pratique. Il est important de noter que cette compétence générale est transversale à plusieurs compétences particulières, en conséquence, la mise en application pourra aussi être évaluée lors de l'évaluation des dites compétences particulières.</p> <p>Il est important de noter que cette compétence générale est transversale à plusieurs compétences particulières, en conséquence, la mise en application pourra aussi être évaluée lors de l'évaluation des dites compétences particulières.</p> <p>Cependant, la composante correspondante à la partie « repli de chantier » sera évaluée dans les épreuves pratiques, notamment celles qui sont relatives aux travaux préparatoires et travaux d'exécution.</p> | |
| MATÉRIEL – LOGISTIQUE POUR UN GROUPE DE 25 APPRENANTS | | |
| <p>Matériels : Documents appropriés (calendrier...) aux besoins de l'évaluation, manuels de procédure, contrats de travail qui montrent les détails des exécutions et les conditions d'accomplissement des interventions à faire. Outils et matériels nécessaires (stylo, feuille, règle, machine à calculer, planchette)</p> <p>Local : L'épreuve peut se dérouler dans la salle de formation</p> | | |
| DÉROULEMENT DE L'ÉPREUVE | | |
| <p>Cette épreuve mise sur la démonstration de la part de l'apprenant qu'il puisse analyser adéquatement diverses situations qui se présentent à lui afin de décrire les travaux, identifier les matériaux et matériels nécessaires et ainsi démontrer une saine gestion de son temps, des personnels.</p> <p>L'épreuve présentée à l'apprenant pourrait porter sur une mise en situation qui place l'apprenant dans un contexte s'inspirant de la réalité du marché du travail. L'apprenant devrait donc démontrer ses habiletés de planification par l'organisation de l'information et subséquemment, la prise en compte des éléments à prioriser dans la gestion de son temps.</p> <p>Pour démontrer que la compétence est acquise, les composantes suivantes devraient être prises en compte dans l'épreuve:</p> | | |

Composante 1 : Production d'un plan de masse/situation

En se référant à une situation réelle, on s'attend à ce que l'apprenant puisse dresser le plan de masse et de situation selon une échelle convenable et d'y intégrer les éléments nécessaires pour assurer la clarté du plan.

Composante 2 : Approvisionnement des matériaux et matériels

À l'aide de la réalisation des analyses et réflexions de la composante précédente ainsi que divers documents qui lui sont fournis, on demande à l'apprenant de procéder à l'approvisionnement c'est-à-dire, d'élaborer un bon de commande tout en tenant compte les exigences mentionnées du client.

Composante 3 : Dressage du calendrier d'exécution

En se référant au tableau de la nomenclature (tâches et désignation). On s'attend à ce que l'apprenant identifie et décrive par ordre chronologique les diverses tâches relatives à l'exécution de l'ouvrage. On lui demande également de regrouper les tâches parallèles.

Composante 4 : Gestion du personnel

Partant de ce qui a été déjà fait jusqu'ici, et en se référant à la quantité d'avant-métré, on demande à l'apprenant de déterminer le nombre d'ouvriers à mobiliser selon la durée d'exécution, et de les classer par catégorie (selon leur spécialité, effectif)

Composante 5 : Repli de chantier

A noter que cette composante sera évaluée dans les épreuves pratiques (CCP-03 et CCP-04).

A la fin des tâches de préparation et/ou de réalisation, l'apprenant démontrera sa capacité et ses habiletés pratiques en matière de classement, rangement et entretien des outillages, des matériels ainsi que les restes des matériaux. On lui demande éventuellement, le respect de la technique de démolition des baraques de chantier.

CONSIGNES PARTICULIÈRES

- L'épreuve est conçue pour permettre une évaluation individuelle des apprenants et s'avère importante pour valider la compétence de l'apprenant à organiser un chantier
- L'évaluation repose sur la mise en situation s'inspirant de la réalité du marché du travail et de l'observation en contexte réel d'intervention;
- Les composantes de l'épreuve sont présentées selon un cheminement logique respectant la méthodologie d'élaboration des référentiels et guides en APC;
- L'apprenant n'a pas le droit aux manuels ni aux notes de cours durant l'évaluation des connaissances et des connaissances pratiques;
- Une fiche d'évaluation sera complétée individuellement pour chaque apprenant. Les critères particuliers d'évaluation y sont présentés. La fiche pourra être partagée aux apprenants au début du module en respect de la philosophie de l'évaluation en APC.

| FICHE D'ÉVALUATION | | | |
|---|--------------------------|--------------------------|--------------------------|
| Compétence : | | Code: | |
| <i>Informations générales</i> | | | |
| Nom de l'apprenant: | | | |
| Établissement d'enseignement: | | | |
| Date de l'évaluation: | | | |
| Signature du formateur: | | Résultat | |
| | | SUCCÈS | ÉCHEC |
| | | <input type="checkbox"/> | <input type="checkbox"/> |
| ÉLÉMENTS D'OBSERVATION | | | |
| | Jugement | | Résultat |
| | OUI | NON | |
| 1. PRODUCTION D'UN PLAN DE MASSE /SITUATION | | | |
| 1.1. Clarté du schéma de plan de masse/situation | <input type="checkbox"/> | <input type="checkbox"/> | |
| 1.2 Cohérence des éléments du plan | <input type="checkbox"/> | <input type="checkbox"/> | 0 ou 10 |
| 1.3 Echelle convenable | <input type="checkbox"/> | <input type="checkbox"/> | 0 ou 5 |
| | | | 0 ou 5 |
| 2. APPROVISIONNEMENT DES MATÉRIAUX /MATÉRIELS | | | |
| 2.1. Cohérence de la liste des matériaux /matériels | <input type="checkbox"/> | <input type="checkbox"/> | 0 ou 5 |
| 2.2. Quantités adéquates | <input type="checkbox"/> | <input type="checkbox"/> | 0 ou 10 |
| 2.3. Respect des qualités | <input type="checkbox"/> | <input type="checkbox"/> | 0 ou 5 |
| | | | 0 ou 5 |
| 3. DRESSAGE DU CALENDRIER D'EXÉCUTION | | | |
| 3.1. Respect de la chronologie des différentes tâches : | | | 0 ou 10 |

| | | | |
|--|--|--|--|
| <ul style="list-style-type: none"> - Tâches bien identifiées - Choix correct des tâches parallèles et consécutives - Exactitude de l'arrangement des tâches <p>3.2. Regroupement des tâches en parallèle :</p> <ul style="list-style-type: none"> - Clarté du schéma (par ordre) - Exactitude du calcul des dates - Pertinence de la prévision de chantier (provisoire) | <input type="checkbox"/> <input type="checkbox"/> <input type="checkbox"/> <input type="checkbox"/> <input type="checkbox"/> <input type="checkbox"/> | <input type="checkbox"/> <input type="checkbox"/> <input type="checkbox"/> <input type="checkbox"/> <input type="checkbox"/> <input type="checkbox"/> | <p style="text-align: center;">0 ou 20</p> |
| <p>4. GESTION DU PERSONNEL Adéquation des résultats sur :</p> <ul style="list-style-type: none"> - la connaissance de l'heure productive - l'estimation de la durée d'exécution (terrassement) - l'estimation de la durée d'exécution (pose) - le calcul exact du nombre d'ouvriers de terrassement - le calcul exact du nombre d'ouvriers de pose | <input type="checkbox"/> <input type="checkbox"/> <input type="checkbox"/> <input type="checkbox"/> <input type="checkbox"/> | <input type="checkbox"/> <input type="checkbox"/> <input type="checkbox"/> <input type="checkbox"/> <input type="checkbox"/> | <p style="text-align: center;">0 ou 30</p> |
| TOTAL | | _____ /100 | |
| <p>Seuil de réussite: 75 points</p> | | | |
| <p>Règles de verdict : les critères en gras :</p> <ul style="list-style-type: none"> - Tâches bien identifiées - Clarté du schéma de plan de masse | | | |
| <p>Remarques :</p> | | | |

Epreuve N° 3- TRAVAUX PREPARATOIRES

CHAMP DE COMPÉTENCE : ASSURER LES TRAVAUX DE PREPARATION LIES A LA POSE DE PAVES :

- EFFECTUER LES TRAVAUX DE TERRASSEMENT
- METTRE EN PLACE UN SYSTÈME D'ASSAINISSEMENT

| FICHE DESCRIPTIVE DE L'ÉPREUVE | | |
|---|---|--------------------------------|
| TITRE MODULE : | - Travaux de terrassement - Assainissement de la plate-forme | CODE : CCP_03 |
| DURÉE MODULE : | 140 heures | DURÉE DE L'ÉPREUVE : 12 heures |
| COMPORTEMENT ATTENDU : | Préparer la zone des travaux | |
| RENSEIGNEMENTS GÉNÉRAUX : | <p>L'épreuve s'effectue à la fin des deux modules, elle consiste à évaluer les apprenants sur leur compétence à assurer les travaux préparatoires liés à la pose de pavés. Il s'agit d'une épreuve totalement pratique et intégratrice durant laquelle les apprenants réaliseraient en petit groupe des travaux de réalisation. Chaque apprenant démontrerait sa compétence à exécuter l'implantation et monter les réseaux d'assainissement nécessaires.</p> <p>Durant l'épreuve, l'évaluateur devrait prendre un temps d'observation individuel afin qu'il puisse valider le comportement et la bonne pratique de chaque apprenant. Ce dernier disposerait d'un dossier personnel dans lequel il pourra archiver les travaux demandés dans l'épreuve.</p> | |
| MATÉRIEL – LOGISTIQUE POUR UN GROUPE DE 25 APPRENANTS | | |
| <p>Matériels :</p> <p>Documents : <i>plan de masse, plan d'exécution, manuels de procédure,</i></p> <p>Equipements, matériels et matériaux: <i>EPI, Appareil topographique, fil à plomb, cordon, massette, piquets, niveau d'eau, bêche, pelle, brouette, sable, ciment, moellons, gravillons, briques,...</i></p> <p>Outils : <i>stylo, feuille, règle, machine à calculer, cahier de brouillon, carnet de nivellement,</i></p> <p>Local : Dans un chantier susceptible de recevoir des pavés (route, ruelle, ou cours...)</p> | | |
| DÉROULEMENT DE L'ÉPREUVE | | |
| <p>Cette épreuve pourrait comprendre des étapes permettant l'évaluation des connaissances, des connaissances pratiques et de type pratique. Les apprenants seront reparties en sous groupe de 3 à 5.</p> <p>L'épreuve présentée à l'apprenant pourrait reposer sur une situation réelle dans laquelle on présente un ouvrage à réaliser (par exemple pose de pavé dans une cours, ou dans une rue) et on fournit les documents</p> | | |

expliquant les attentes du maître d'œuvre. Pour démontrer que la compétence est acquise, les composantes suivantes (travaux de préparation liés à la pose de pavés) devraient être démontrées de la part de l'apprenant, et ce, autant sur le plan des connaissances pratiques que de l'évaluation pratique.

Composante 1 : Etat de lieu

En se référant au plan et en observant la forme du terrain, on s'attend à ce que les apprenants puissent présenter un rapport d'état de lieu. Ce rapport contiendra les divers travaux de traitement nécessaires, ainsi qu'un petit schéma/ou croquis qui décrit les procédures de déblayage/remblayage à exécuter.

Composante 2 : Réalisation des travaux de terrassement

A partir de la situation précédente, on s'attend à ce que les apprenants effectuent selon les règles de l'art le décapage/ débroussaillage, réalisent ensuite la technique de déblayage/ remblayage, et enfin, la plate-forme du terrain.

Composante 3 : Implantation des piquets

On s'attend à ce que les apprenants procèdent à l'implantation des piquets sur le terrassement effectué précédemment. Chaque apprenant devrait donc démontrer ses habiletés en termes de matérialisation des piquets, et de vérification de l'équerrage.

Composante 4 : Bordure – accotement - évacuation

A partir de ce qui est fait jusqu'ici, cette composante permettra d'évaluer les compétences des apprenants à effectuer les différentes fouilles (fossé, évacuation d'eau), la maçonnerie des bordures ainsi que l'engazonnement des parties latérales.

Composante 5 : Organisation et précaution

Tout au long de la réalisation des travaux, on évaluera les comportements des apprenants sur le respect de travailler d'une façon sécuritaire, le sens du rangement et d'entretien des matériels, ainsi que le respect du temps d'exécution de chaque tâche.

CONSIGNES PARTICULIÈRES

- L'épreuve est conçue pour permettre une évaluation individuelle des apprenants et s'avère importante pour valider la compétence de l'apprenant à effectuer des travaux préparatoires.
- L'évaluation repose sur la mise en situation s'inspirant de la réalité du marché du travail et de l'observation en contexte réel d'intervention;
- Les composantes de l'épreuve sont présentées selon un cheminement logique respectant la méthodologie d'élaboration des référentiels et guides en APC;
- L'apprenant n'a pas le droit aux manuels ni aux notes de cours durant l'évaluation des connaissances pratiques;
- Une fiche d'évaluation **individuelle** sera complétée individuellement pour chaque apprenant.
Les critères particuliers d'évaluation y sont présentés. La fiche pourra être partagée aux apprenants au début du module en respect de la philosophie de l'évaluation en APC.

| FICHE D'ÉVALUATION | | | |
|---|--------------------------|--------------------------|--------------------------|
| Compétence : | | Code: | |
| <i>Informations générales</i> | | | |
| Nom de l'apprenant: | | | |
| Établissement d'enseignement: | | | |
| Date de l'évaluation: | | | |
| Signature du formateur: | | Résultat | |
| | | SUCCÈS | ÉCHEC |
| | | <input type="checkbox"/> | <input type="checkbox"/> |
| ÉLÉMENTS D'OBSERVATION | | | |
| | Jugement | | Résultat |
| | OUI | NON | |
| 1. ETAT DE LIEUX | | | |
| 1.1 Observation de la forme du terrain : | | | 0 ou 5 |
| - Identification des travaux de traitement | <input type="checkbox"/> | <input type="checkbox"/> | |
| - Pertinence des opérations de déblai/remblai | <input type="checkbox"/> | <input type="checkbox"/> | |
| - Clarté du schéma/croquis | <input type="checkbox"/> | <input type="checkbox"/> | |
| 1.2 Maintien des côtes du projet | | | 0 ou 5 |
| - Exactitude des calculs de la différence de côte | <input type="checkbox"/> | <input type="checkbox"/> | |
| 2. REALISATION DES TRAVAUX DE TERRASSEMENT | | | |
| 2.1.Maitrise de la technique de décapage/ débroussaillage : | <input type="checkbox"/> | <input type="checkbox"/> | 0 ou 5 |
| 2.2.Application de la technique de déblayage/ remblayage : | | | 0 ou 15 |
| - Précisions des volumes de déblai/remblai | <input type="checkbox"/> | <input type="checkbox"/> | |
| - Respect de la forme des ouvrages | <input type="checkbox"/> | <input type="checkbox"/> | |

| | | | |
|---|---|---|---|
| <p>- Traitement efficace du terrain</p> <p>2.3.Mise en plate-forme du terrain :</p> <ul style="list-style-type: none"> - Alignement des cordons - Réalisation du nivellement - Damage adéquat du terrain | <p><input type="checkbox"/></p> <p><input type="checkbox"/></p> <p><input type="checkbox"/></p> <p><input type="checkbox"/></p> | <p><input type="checkbox"/></p> <p><input type="checkbox"/></p> <p><input type="checkbox"/></p> <p><input type="checkbox"/></p> | <p>0 ou 10</p> |
| <p>3. IMPLANTATION DES PIQUETS</p> <p>3.1.Implantation des piquets :</p> <ul style="list-style-type: none"> - Bonne matérialisation des piquets - Tension adéquate du cordon d’alignement <p>3.2.Exactitude de l’équerrage :</p> <ul style="list-style-type: none"> - Application juste du triangle 3-4-5 | <p><input type="checkbox"/></p> <p><input type="checkbox"/></p> <p><input type="checkbox"/></p> <p><input type="checkbox"/></p> | <p><input type="checkbox"/></p> <p><input type="checkbox"/></p> <p><input type="checkbox"/></p> <p><input type="checkbox"/></p> | <p>0 ou 15</p> <p>0 ou 10</p> |
| <p>4. BORDURE - ACCOTEMENT – EVACUATION</p> <p>4.1.Exécution de la fouille :</p> <ul style="list-style-type: none"> - Respect de la pente - Respect de la profondeur - Respect de la longueur <p>4.2.Maçonnerie de briques/ moellons:</p> <ul style="list-style-type: none"> - Maitrise de la technique de maçonnerie - Conformité du dosage de mortier - Précision de l’alignement <p>4.3.Engazonnement des parties latérales :</p> <ul style="list-style-type: none"> - Bon choix des gazons - Bonne application de la technique d’engazonnement - Engazonnement bien reparti | <p><input type="checkbox"/></p> <p><input type="checkbox"/></p> <p><input type="checkbox"/></p> <p><input type="checkbox"/></p> <p><input type="checkbox"/></p> <p><input type="checkbox"/></p> <p><input type="checkbox"/></p> | <p><input type="checkbox"/></p> <p><input type="checkbox"/></p> <p><input type="checkbox"/></p> <p><input type="checkbox"/></p> <p><input type="checkbox"/></p> <p><input type="checkbox"/></p> <p><input type="checkbox"/></p> | <p>0 ou 10</p> <p>0 ou 15</p> <p>0 ou 5</p> |

| | | | |
|---|--|--|----------------|
| | | | |
| <p>5. ORGANISATION ET PRÉCAUTION</p> <p>Comportement sur le (la) :</p> <ul style="list-style-type: none"> - Respect de la QHSE - Respect des diverses consignes - Respect du délai d'exécution - Bonne gestion des matériaux/matériels - Preuve de collaboration | <input type="checkbox"/> <input type="checkbox"/> <input type="checkbox"/> <input type="checkbox"/> <input type="checkbox"/> | <input type="checkbox"/> <input type="checkbox"/> <input type="checkbox"/> <input type="checkbox"/> <input type="checkbox"/> | <p>0 ou 15</p> |
| <p>TOTAL</p> | <p>_____ /100</p> | | |
| <p>Seuil de réussite: 80 points</p> | | | |
| <p>Règles de verdict : critères écrits en gras : - exactitude de l'équerrage - respect de la QHSE</p> | | | |
| <p>Remarque :</p> | | | |

Epreuve N° 4- TRAVAUX D'EXECUTION

CHAMP DE COMPÉTENCE :

- Effectuer les travaux de pose de pavé
- Effectuer les travaux de finition

| FICHE DESCRIPTIVE DE L'ÉPREUVE | | |
|--|--|--------------------------------|
| TITRE MODULE : | - Pose pavé - Travaux de finition | CODE : |
| DURÉE MODULE : | 106 heures | DURÉE DE L'ÉPREUVE : 10 heures |
| COMPORTEMENT ATTENDU : | Appliquer les techniques et les processus à suivre pour l'exécution des travaux de pose des pavés | |
| RENSEIGNEMENTS GÉNÉRAUX : | L'épreuve a pour but d'évaluer les comportements de l'apprenant à planifier et exécuter les travaux de pose de pavés dans des situations variées. L'évaluation de cette compétence pourrait être réalisée en groupe. L'épreuve repose principalement sur la pratique, bien que l'évaluation de certains éléments de connaissances pratiques soit aussi prévue. | |
| MATÉRIEL – LOGISTIQUE POUR UN GROUPE DE 25 APPRENANTS | | |
| <p>Matériels :</p> <p>Documents : <i>plan de masse, plan d'exécution, manuels de procédure,</i></p> <p>Equipements, matériels et matériaux: <i>EPI, Appareil topographique, fil à plomb, cordon, massette, piquets, niveau d'eau, bêche, pelle, brouette, sable, ciment, moellons, gravillons, briques,...</i></p> <p>Outils : <i>stylo, feuille, règle, machine à calculer, cahier de brouillon, carnet de nivellement,</i></p> <p>Local : L'épreuve peut se dérouler dans la salle de formation pour la composante « connaissances pratiques ». Au chantier, ou en atelier, pour la composante pratique.</p> | | |
| DÉROULEMENT DE L'ÉPREUVE | | |
| <p>Cette épreuve a pour but d'évaluer principalement des habiletés et des connaissances pratiques à l'exécution des travaux de pose de pavés.</p> <p>L'épreuve repose principalement sur un scénario qui met en scène les besoins d'une entité (entreprise ou individuel) qui possède un terrain à couvrir par des pavés. La surface est divisée en trois parties : la première recevra des pavés ordinaires, la deuxième des pavés spéciaux, et la troisième déjà couverte de pavés mais présentant des anomalies telles que manque de pavés, ou pavés en désordre. Les besoins du maître d'œuvre</p> | | |

sont décrits en précisant le contexte d'utilisation de ces surfaces, des contraintes de charges ainsi que des budgets impartis au projet de pose.

Pour déterminer l'atteinte de la compétence, chacune des composantes qui suivent devra être évaluée.

Composante 1 : Évaluation des besoins pour les travaux de pose

A partir du scénario, l'apprenant devrait identifier les activités de pose à réaliser, en prenant en compte les exigences du maître d'œuvre, les budgets associés et les diverses contraintes. Il dresse ensuite le planning d'exécution.

Composante 2 : Implantation

À partir du scénario présenté, on s'attend à ce que l'apprenant puisse matérialiser les côtes et placer les chaises selon les demandes du client dans la mise en situation.

Composante 3 : Préparation du lit de pose

Toujours à partir du scénario, l'apprenant devrait creuser les fouilles et procéder aux techniques de la mise en œuvre du béton de propreté. Il devrait exécuter ces tâches en tenant compte, autant que possible, des besoins du client.

Composante 4 : Pose de pavés simples et pavés spécifiques

En utilisant le scénario présenté, on s'attend à ce que l'apprenant applique une procédure de pose de différents types de pavés.

Composante 5 : Confection des ceintures/ ou butée/ ou chaînage

Toujours en utilisant le scénario présenté, on demande à l'apprenant de confectionner les ceintures. On lui demande aussi de préciser quelle est l'utilité de ces ceintures. Il devrait argumenter ses réponses.

Composante 6 : Compactage

Suite aux précédentes interventions, on demande à l'apprenant de prouver ses compétences en termes de compactage des surfaces couvertes.

Composante 7 : Rectification des défauts

A partir du scénario, on s'attend à ce que l'apprenant sache détecter et rectifier la partie du chantier qui présente des anomalies.

Composante 8 : Organisation et précaution

Tout au long de la réalisation des travaux, on évaluera les comportements des apprenants sur le respect de travailler d'une façon sécuritaire, le sens du rangement et d'entretien des matériels, ainsi que le respect du temps d'exécution de chaque tâche.

CONSIGNES PARTICULIÈRES

- L'épreuve est conçue pour permettre une évaluation individuelle des apprenants et s'avère importante pour valider le comportement sur l'opérationnalité de poseur de pavés de l'apprenant pour qu'il puisse faire son intervention correctement;
- L'évaluation s'appuie sur la mise en situation s'inspirant de la réalité du marché du travail et de l'observation en contexte réel d'intervention;
- Les composantes de l'épreuve sont présentées selon un cheminement logique respectant la méthodologie d'élaboration des référentiels et guides en APC;
- L'apprenant n'a pas le droit aux manuels ni aux notes de cours;
- Une fiche d'évaluation sera complétée individuellement pour chaque apprenant. Les critères particuliers d'évaluation y sont présentés. La fiche pourra être partagée aux apprenants au début du module en respect de la philosophie de l'évaluation en APC.

FICHE D'ÉVALUATION

Compétence :

Code:

Informations générales

Nom de l'apprenant:

Établissement d'enseignement:

Date de l'évaluation:

Signature du formateur:

| Résultat | |
|--------------------------|--------------------------|
| SUCCÈS | ÉCHEC |
| <input type="checkbox"/> | <input type="checkbox"/> |

ÉLÉMENTS D'OBSERVATION

Jugement

Résultat

1. EVALUATION DES BESOINS POUR LES TRAVAUX DE POSE

- Pertinence des informations relevées
- Cohérence du planning d'exécution
- **Bonne interprétation du plan**

OUI

NON

| | | | |
|--|--|--|--|
| <p>2. IMPLANTATION</p> <p>2.1. Matérialisation des côtes prévues :</p> <ul style="list-style-type: none"> - Exactitude de la pose des cotes de référence - Précision sur les reports des cotes longitudinale - <p>2.2. Alignement de cordon:</p> <ul style="list-style-type: none"> - Corde bien tendue - Respect de la pente - Respect de niveau de référence <p>2.3. Placement des chaises d'implantation:</p> <ul style="list-style-type: none"> - Horizontalité de la chaise - Matérialisation de repère sur les chaises - Stabilité des chaises <p>2.4. Projection et traçage :</p> <ul style="list-style-type: none"> - Projection de la largeur - Traçage bien précis | <input type="checkbox"/> <input type="checkbox"/> <input type="checkbox"/> <input type="checkbox"/> <input type="checkbox"/> <input type="checkbox"/> <input type="checkbox"/> <input type="checkbox"/> <input type="checkbox"/> <input type="checkbox"/> | <input type="checkbox"/> <input type="checkbox"/> <input type="checkbox"/> <input type="checkbox"/> <input type="checkbox"/> <input type="checkbox"/> <input type="checkbox"/> <input type="checkbox"/> <input type="checkbox"/> <input type="checkbox"/> | <p>0 ou 4</p> <p>0 ou 4</p> <p>0 ou 3</p> |
| <p>3. PRÉPARATION DU LIT DE POSE</p> <p>3.1. Creusage des fouilles :</p> <ul style="list-style-type: none"> - Précision de l'aplomb des parois - Précision des dimensions <p>3.2. Mise en œuvre du béton de propreté :</p> <ul style="list-style-type: none"> - Pose des piges - Respect des côtes de référence - Conformité du dosage de béton <p>3.3. Application de la technique d'épandage de sable :</p> <ul style="list-style-type: none"> - Respect de l'épaisseur voulue - Respect de cote - Respect de l'axe | <input type="checkbox"/> <input type="checkbox"/> <input type="checkbox"/> <input type="checkbox"/> <input type="checkbox"/> <input type="checkbox"/> <input type="checkbox"/> <input type="checkbox"/> | <input type="checkbox"/> <input type="checkbox"/> <input type="checkbox"/> <input type="checkbox"/> <input type="checkbox"/> <input type="checkbox"/> <input type="checkbox"/> <input type="checkbox"/> | <p>0 ou 5</p> <p>0 ou 10</p> <p>0 ou 5</p> |

| | | | |
|---|--|--|---|
| <p>4. POSE DE PAVÉS SIMPLES ET SPÉCIFIQUES</p> <p>4.1.Pose de piges : - Respect des côtes</p> <p>4.2.Pose de pavé d’extrémités : - Maitrise de la règle d’appareillage - Planéité - Respect de la pente - Précision de l’alignement</p> <p>4.3.Remplissage des pavés intermédiaires : - Exactitude de la verticalité - Exactitude de l’horizontalité - Respect de la pente</p> | <p><input type="checkbox"/></p> <p><input type="checkbox"/> <input type="checkbox"/> <input type="checkbox"/> <input type="checkbox"/></p> <p><input type="checkbox"/> <input type="checkbox"/> <input type="checkbox"/></p> | <p><input type="checkbox"/></p> <p><input type="checkbox"/> <input type="checkbox"/> <input type="checkbox"/> <input type="checkbox"/></p> <p><input type="checkbox"/> <input type="checkbox"/> <input type="checkbox"/></p> | <p>0 ou 5</p> <p>0 ou 7</p> <p>0 ou 8</p> |
| <p>5. CONFECTION DES CEINTURES/ OU BUTÉE/ OU CHAINAGE</p> <p>- Alignement précis - Respect de la pente - Niveau de référence - Bonne argumentation sur l’utilité des ceintures</p> | <p><input type="checkbox"/> <input type="checkbox"/> <input type="checkbox"/> <input type="checkbox"/></p> | <p><input type="checkbox"/> <input type="checkbox"/> <input type="checkbox"/> <input type="checkbox"/></p> | <p>0 ou 10</p> |
| <p>6. COMPACTAGE</p> <p>- Épaisseur voulu - Joint bien bourré (rempli) - Conformité du compactage - Planéité de surface - Respect de cote</p> | <p><input type="checkbox"/> <input type="checkbox"/> <input type="checkbox"/> <input type="checkbox"/> <input type="checkbox"/></p> | <p><input type="checkbox"/> <input type="checkbox"/> <input type="checkbox"/> <input type="checkbox"/> <input type="checkbox"/></p> | <p>0 ou 10</p> |

| | | | |
|--|--|--|----------------|
| <p>7. RECTIFICATION DES DEFAUTS</p> <ul style="list-style-type: none"> - Ajustage de pavés mal placés - Conformité des cotes de niveau - Planéité de surface | <input type="checkbox"/> <input type="checkbox"/> <input type="checkbox"/> | <input type="checkbox"/> <input type="checkbox"/> <input type="checkbox"/> | <p>0 ou 10</p> |
| <p>8. ORGANISATION ET PRÉCAUTION</p> <p>Comportement sur le (la) :</p> <ul style="list-style-type: none"> - Respect de la QHSE - Respect des diverses consignes - Respect du délai d'exécution - Bonne gestion des matériaux/matériels - Preuve de collaboration | <input type="checkbox"/> <input type="checkbox"/> <input type="checkbox"/> <input type="checkbox"/> <input type="checkbox"/> | <input type="checkbox"/> <input type="checkbox"/> <input type="checkbox"/> <input type="checkbox"/> <input type="checkbox"/> | <p>0 ou 10</p> |
| | | <p>_____ /100</p> | |
| <p>Seuil de réussite: 80 points</p> | | | |
| <p>Règles de verdict : les critères écrits en gras :</p> <ul style="list-style-type: none"> - Bonne interprétation du plan - Respect de la QHSE - Respect du délai d'exécution | | | |
| <p>Remarque :</p> | | | |



REFERENTIEL DE FORMATION



PRESENTATION DU PROGRAMME DE FORMATION

Le programme de formation POSEUR DE PAVES s'inscrit dans les orientations retenues par le METFP concernant la mise en place de formation qualifiante dans les Lycée Pilotes appuyée par l'UNESCO. Il a été conçu selon le concept de l'Approche Par les Compétences (APC) qui exige la participation des professionnels du milieu du travail et du milieu de la formation.

Le programme de formation est défini par compétences, formulé par objectifs et structuré en modules. Il est conçu selon une approche globale qui tient compte à la fois de facteurs tels les besoins de formation, la situation de travail, les finalités, les buts ainsi que les stratégies et les moyens pour atteindre les objectifs.

Dans le programme de formation, on énonce et structure les compétences minimales que le stagiaire doit acquérir pour obtenir son diplôme/ certificat. Ce programme de formation doit servir de référence pour la planification de la formation et de l'apprentissage ainsi que pour la préparation du matériel didactique et du matériel d'évaluation.

Pour être admis à suivre la formation, il faut satisfaire aux conditions suivantes :

- Justifier du niveau de la fin 3^{ème} de l'enseignement secondaire ;
- Ouverture de la formation à tout le monde : pas de restriction de genre ni de limite d'âge;

LA FORMATION

1. Synthèse du programme de formation

| Nombre de modules : 14 | | Titre du programme : POSEUR DE PAVES |
|-------------------------------------|--|---|
| Durée totale de la formation: 905 h | | |
| Code du programme : PAV | | Certification : CFF Certificat de fin de formation |
| Code | Titre du module | Durée en heures |
| PAV_01 | 1. Orientation au métier | 24 |
| PAV_02 | 2. Notions scientifiques | 30 |
| PAV_03 | 3. Communication en français fonctionnel | 90 |
| PAV_04 | 4. Prévention des risques environnementaux et accidents en milieu de travail | 40 |
| PAV_05 | 5. Notions de base TIC | 60 |
| PAV_06 | 6. Culture entrepreneuriale et gestion simplifiée | 60 |
| PAV_07 | 7. Organisation de chantier | 80 |
| PAV_08 | 8. Plan et dessin | 50 |
| PAV_9 | 9. Avant métré et nomenclature des matériaux | 65 |
| PAV_10 | 10. Travaux de terrassement | 70 |
| PAV_11 | 11. Assainissement de la plate-forme | 70 |
| PAV_12 | 12. Pose pavés | 70 |
| PAV_13 | 13. Travaux de finition | 36 |
| PAV_14 | 14. Stage | 160 |
| TOTAL | | 905 |

2. Buts du programme de formation

Ce référentiel de formation vise à former des personnes aptes à exercer le métier de « **POSEUR DE PAVES** ».

Ils doivent réaliser diverses tâches telles que :

1. Préparer les travaux
2. Effectuer l'implantation
3. Effectuer les travaux de pose
4. Contrôler les travaux
5. Communiquer en situation professionnelle

3. Les compétences visées

Compétences particulières (spécifiques)

1. Elaborer un devis quantitatif des matériaux
2. Effectuer les travaux de terrassement
3. Mettre en place un système d'assainissement
4. Effectuer les travaux de pose de pavés
5. Effectuer les travaux de finition

Compétences générales (transversales)

1. Organiser un chantier
2. Prévenir les risques environnementaux et accidents en milieu de travail
3. Maitriser les fonctionnalités de base de la TIC
4. Interpréter le plan de masse et de réalisation
5. Assurer une bonne communication professionnelle
6. Gérer une TPE

4. Objectifs généraux

Les objectifs généraux du programme «*POSEUR DE PAVES* » sont présentés ci-après. Ils sont accompagnés de l'énoncé des compétences liées à chacun des objectifs opérationnels qu'ils regroupent.

Développer les compétences nécessaires à une exécution sécuritaire des tâches de pose de pavé.

Prévenir les risques environnementaux et accidents en milieu de travail

Faire acquérir au stagiaire les connaissances de base essentielles et préalables au développement de compétences qui sont liées à l'exécution des tâches de poseur de pavés.

Organiser un chantier
Interpréter le plan de masse et de réalisation

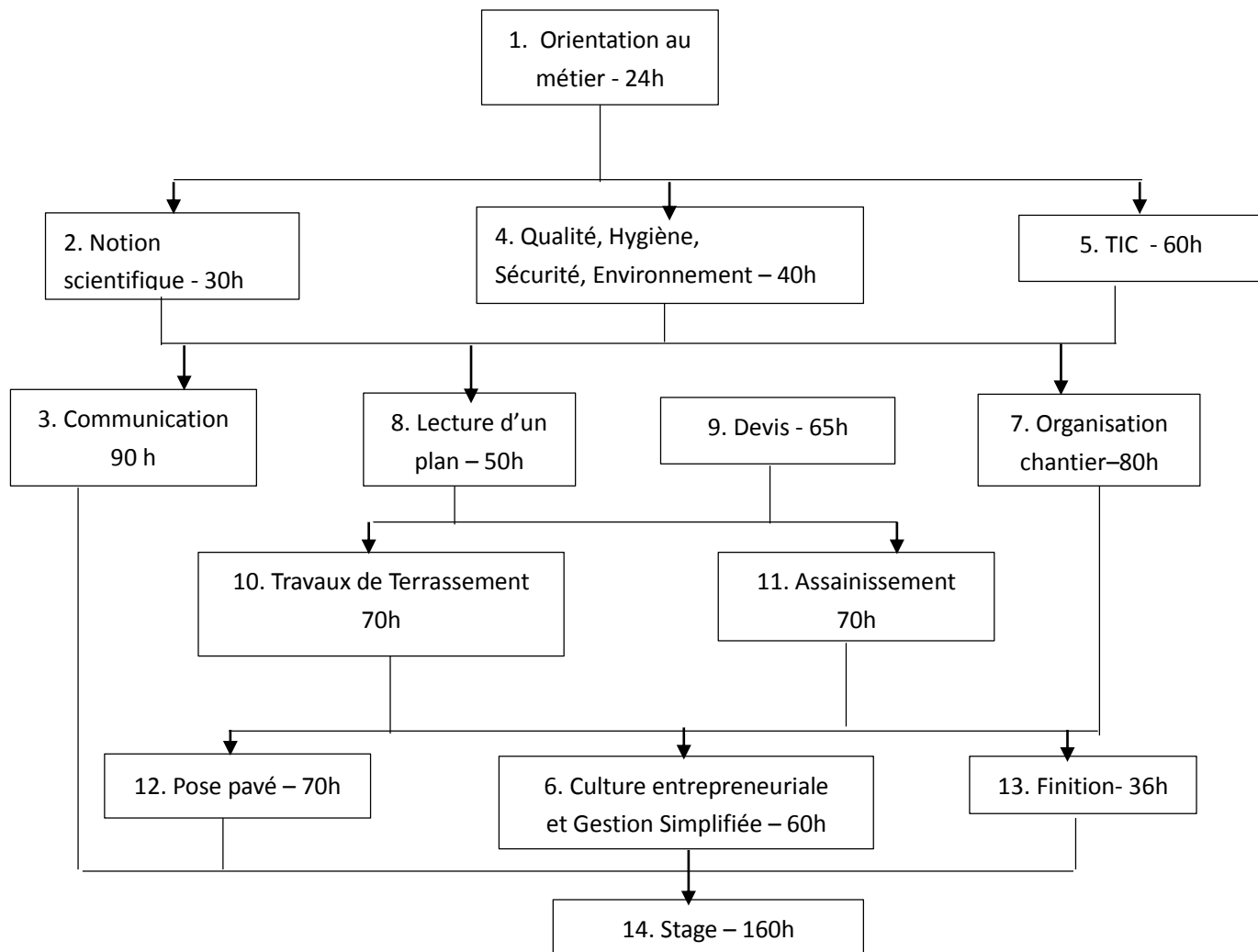
Développer des compétences requises pour l'exécution des tâches reliées à la pose de pavé

Elaborer un devis quantitatif des matériaux
Effectuer les travaux de terrassement
Mettre en place un système d'assainissement
Effectuer les travaux de pose de pavés
Effectuer les travaux de finition

Faire acquérir au stagiaire les compétences du domaine de la communication requise à l'exécution de tâches du métier.

Communiquer en situation professionnelle
Maitriser les fonctionnalités de base de la TIC
Gérer une TPE

5. Le logigramme de la séquence d'acquisition des compétences « POSEUR DE PAVES »



LES MODULES DE FORMATION

MODULE 1: Orientation au métier

COMPÉTENCE : S'orienter dans les métiers de Poseur de pavé

| Code: PAV_01 | Durée : 24 heures |
|---|-------------------|
| DESCRIPTION DU MODULE | |
| <p>COMPORTEMENT ATTENDU : Se connaître et choisir un métier</p> | |
| <p>OBJECTIFS DU MODULE :</p> <ol style="list-style-type: none"> 1. Connaître la nature et les exigences de l'emploi et le programme de formation 2. S'informer sur les caractéristiques du marché de travail 3. Se familiariser avec les habiletés, aptitudes et connaissances nécessaires pour exercer le métier 4. Se familiariser avec les législations liées au travail 5. Reconnaître les atouts qui faciliteront le travail ainsi que les faiblesses à améliorer 6. Comparer les exigences du métier avec son profil personnel | |
| <p>CONTEXTE DE RÉALISATION :</p> <p>À l'aide de :</p> <ul style="list-style-type: none"> • Présentation sur Power Point (description du métier, images, vidéos,...) • Projection de vidéos de témoignages par les professionnels • Conférences avec les professionnels, portes ouvertes, tests de personnalité et psychotechniques • Formulaire de renseignements individuels, questionnaires, réunion avec les parents, visites de carrières ou d'entreprises, ... <p>A partir de :</p> <ul style="list-style-type: none"> • Techniques d'orientation et d'insertion scolaire et professionnelles : entretien individuel ; simulation d'entretien d'embauche, de bilan de compétences, d'entretien professionnel | |
| <p>CRITÈRES GÉNÉRAUX DE PERFORMANCE :</p> <ul style="list-style-type: none"> - Ecoute active - Identification exacte de ses forces et faiblesses - Prise de décision | |

| OBJECTIFS/ ÉLÉMENTS DE COMPÉTENCE | MISE EN ŒUVRE DE LA COMPÉTENCE | CRITÈRES PARTICULIERS DE PERFORMANCE |
|--|--|---|
| 1. Connaître la nature et les exigences de l'emploi et le programme de formation | <ul style="list-style-type: none"> • Connaître l'environnement et les conditions du travail (risques, salaires, ...) • Identifier les tâches, les outils et les opérations relatives au métier • Déterminer le profil exigé par le métier • Se familiariser avec le programme de formation • Relier les exigences du métier et le contenu de la formation | <ul style="list-style-type: none"> - Ecoute active - Identification exacte des éléments demandés (conditions de travail, profil,...) - Interprétation exacte du lien entre la formation et les exigences du métier |
| 2. S'informer sur les caractéristiques du marché de travail | <ul style="list-style-type: none"> • Déterminer le potentiel du marché cible et les ventes potentielles • Identifier la concurrence et les partenaires • Connaître les différentes sources de financement • Connaître les produits existants sur le marché • Envisager l'entrepreneuriat | <ul style="list-style-type: none"> - Description claire et détaillée de l'environnement de travail et des produits |
| 3. Se familiariser avec les habiletés, aptitudes et connaissances nécessaires pour exercer le métier | <ul style="list-style-type: none"> • Identifier les compétences et les qualités exigées par le métier • Identifier les connaissances et les savoirs associés pour exercer le métier • Expliquer l'importance des connaissances et des savoirs dans la construction des compétences | <ul style="list-style-type: none"> - Description claire et détaillée de l'importance des savoirs, des connaissances dans la construction des compétences |
| 4. Se familiariser avec les législations liées au travail | <ul style="list-style-type: none"> • Connaître les codes de travail/les réglementations et les formes juridiques de l'entreprise en vigueur • Comprendre la réglementation interne d'une entreprise • Prendre conscience de l'éthique en entreprise | <ul style="list-style-type: none"> - Liste de lois et de règlements - Explication claire de l'importance du règlement intérieur et du respect de l'éthique en entreprise |

| | | |
|--|---|--|
| <p>5. Comparer les exigences du métier avec son profil personnel</p> | <ul style="list-style-type: none">• Inventorier les exigences du métier• Inventorier ses compétences, ses qualités personnelles et professionnelles (qualités, défauts, atouts, passions, intérêts, talents, ...)• Comparer les exigences du métier et ses compétences, ses qualités personnelles et professionnelles• Prendre des décisions | <ul style="list-style-type: none">- Interprétation claire du résultat de l'analyse de l'environnement du travail et de son profil- Prise de décision judicieuse par rapport à l'analyse du profil exigé et son profil |
|--|---|--|

MODULE 2: Notion scientifique

COMPÉTENCE: Appliquer des notions scientifiques dans le milieu professionnel

| Code : PAV_02 | Durée : 30 heures | |
|---|--|--|
| DESCRIPTION DU MODULE | | |
| <p>COMPORTEMENT ATTENDU : Acquérir une base scientifique</p> <p>OBJECTIFS DU MODULE :</p> <p>En situation professionnelle, savoir :</p> <ol style="list-style-type: none"> 1. Faire des calculs numériques simples en utilisant des entiers naturels et des nombres en écriture décimale et fractionnaire 2. Se repérer sur un tableau et un plan 3. Comprendre quelques phénomènes physiques <p>CONTEXTE DE RÉALISATION :</p> <p>À l'aide de :</p> <ul style="list-style-type: none"> • Support de cours • Des exercices <p>A partir de :</p> <ul style="list-style-type: none"> • Une évaluation diagnostique des ressources • Exercices de calcul mental systématiques en début de séquence • Une évaluation de fin de séquence <p>CRITÈRES GÉNÉRAUX DE PERFORMANCE :</p> <ul style="list-style-type: none"> • Précision sur le calcul • Capacité d'analyse et de raisonnement | | |
| OBJECTIFS/ÉLÉMENTS DE COMPÉTENCE | MISE EN ŒUVRE DE LA COMPÉTENCE | CRITÈRES PARTICULIERS DE PERFORMANCE |
| 1. Faire des calculs numériques simples en utilisant des entiers naturels et | <ul style="list-style-type: none"> • Opérer avec les quatre opérations sur des nombres en écriture décimale, et fractionnaire | <ul style="list-style-type: none"> - Maîtrise des 4 opérations sur les nombres décimaux et fractionnaires |

| | | |
|--|--|---|
| <p>des nombres en écriture décimale et fractionnaire</p> | <ul style="list-style-type: none"> • Comprendre l'utilité des monnaies, savoir effectuer les calculs sur les monnaies • Comparer les nombres en écriture décimale et fractionnaire | <ul style="list-style-type: none"> - Maitrise des calculs sur les monnaies - Comparaison exacte des nombres décimaux et fractionnaires |
| <p>2. Se repérer sur un tableau et un plan</p> | <ul style="list-style-type: none"> • Lire un tableau numérique (simple ou à double entrée) • Se repérer sur un axe • Se repérer dans un plan muni d'un repère orthogonal • Utiliser des représentations graphiques | <ul style="list-style-type: none"> - Lecture d'un tableau de proportionnalité - Lecture d'une règle graduée - Lecture de modèle de repère orthogonal |
| <p>3. Comprendre quelques phénomènes physiques</p> | <ul style="list-style-type: none"> • S'informer sur la notion de forces, de travail, de puissance, d'énergie | <ul style="list-style-type: none"> - Bonne compréhension de la notion de force, du travail, de la puissance et de l'énergie |

MODULE 3 : Communication en français fonctionnel

COMPÉTENCE : Communiquer en français fonctionnel

| | |
|---|--------------------------|
| Code: PAV_03 | Durée : 90 heures |
| DESCRIPTION DU MODULE | |
| <p data-bbox="121 405 507 432">COMPORTEMENT ATTENDU :</p> <p data-bbox="172 528 1300 636">Pour démontrer sa compétence, l'apprenant doit communiquer oralement et par écrit de façon simple, en français en utilisant les formes d'expression d'usage courant liées à la profession selon les conditions, les critères et les précisions qui suivent :</p> <p data-bbox="121 730 448 757">OBJECTIFS DU MODULE :</p> <p data-bbox="121 792 587 819">En situation professionnelle, savoir :</p> <ol data-bbox="172 860 1276 1592" style="list-style-type: none"> 1. Comprendre le vocabulaire et des expressions relatifs à des sujets familiers dans le cadre du travail 2. Saisir l'essentiel des annonces et des messages simples de la vie quotidienne et professionnelle 3. Déterminer les termes et expressions techniques présents dans une demande verbale d'utilisateur 4. Prendre part à une conversation ne demandant qu'un échange simple d'informations sur des activités familières 5. Exposer en termes simples et avec une série de phrases simples des situations liées à sa vie personnelle et professionnelle 6. Utiliser le vocabulaire approprié pour répondre aux utilisateurs 7. Lire des textes courts et simples pour trouver des informations particulières dans des documents courants 8. Comprendre le sens général des correspondances (personnelles, administratives) courtes et simples 9. Écrire des notes, des messages simples et courts en utilisant le vocabulaire approprié. 10. Écrire une correspondance (personnelle, administrative) simple et courte en utilisant le vocabulaire approprié <p data-bbox="121 1666 501 1693">CONTEXTE DE RÉALISATION :</p> <p data-bbox="121 1729 272 1756">À l'aide de :</p> <ul data-bbox="161 1796 1121 1906" style="list-style-type: none"> • Support et équipement audiovisuel, support didactique • Présentation sur Power Point (description du métier, images, vidéos,...) • Des exercices <p data-bbox="121 1919 272 1946">A partir de :</p> <ul data-bbox="161 1986 836 2013" style="list-style-type: none"> • d'une situation de communication orale ou écrite | |

| CRITÈRES GÉNÉRAUX DE PERFORMANCE : | | |
|--|---|--|
| <ul style="list-style-type: none"> • utilisation correcte de vocabulaire approprié à la situation • communication adéquate avec les divers intervenants : employeurs, pairs, clients et autres • absence de faute d'orthographe et de grammaire | | |
| OBJECTIFS/ÉLÉMENTS DE COMPÉTENCE | MISE EN ŒUVRE DE LA COMPÉTENCE | CRITÈRES PARTICULIERS DE PERFORMANCE |
| 1. Comprendre le vocabulaire et des expressions relatifs à des sujets familiers dans le cadre du travail | <ul style="list-style-type: none"> • Identifier les termes techniques pertinents • Reconnaître les expressions relatives aux sujets liés au travail • Interpréter de courts échanges oraux simples | - compréhension de vocabulaire et d'expressions relatifs à des sujets familiers dans le cadre du travail de poseur de pavé |
| 2. Saisir l'essentiel des annonces et des messages simples de la vie quotidienne et professionnelle | <ul style="list-style-type: none"> • Identifier les termes techniques pertinents • Dégager le sens d'un message d'intérêt général lié au secteur de poseur de pavé | - Compréhension du contenu des annonces et de messages simples de la vie quotidienne et professionnelle |
| 3. Déterminer les termes et expressions techniques présents dans une demande verbale d'utilisateur | <ul style="list-style-type: none"> • Reconnaître les termes et expressions techniques pertinents • Reconnaître le sens de la demande de l'utilisateur | - Énumération des termes et expressions techniques pertinents |

| | | |
|---|---|---|
| <p>4. Prendre part à une conversation ne demandant qu'un échange simple d'informations sur des activités familières</p> | <ul style="list-style-type: none"> • Rechercher des renseignements auprès des fournisseurs ou des prestataires • Répondre aux demandes téléphoniques • Demander de l'assistance à un(e) collègue • Négocier et conclure un entretien • Décrire des matériels ou des outils • Raconter sa journée de travail • Encourager et rassurer les utilisateurs • Rendre compte de ses activités • Proposer des solutions sur un problème (général, professionnel) | <ul style="list-style-type: none"> - Capacité à répondre à des conversations simples et à rendre compte de sa journée de travail |
| <p>5. Exposer en termes simples et avec une série de phrases simples des situations liées à sa vie personnelle et professionnelle</p> | <ul style="list-style-type: none"> • S'exprimer oralement sur un sujet familier au domaine du travail ou de la vie quotidienne | <ul style="list-style-type: none"> - Capacité à exposer en termes simples et avec une série de phrases simples des situations liées à sa vie personnelle et professionnelle |
| <p>6. Utiliser le vocabulaire approprié pour répondre aux utilisateurs</p> | <ul style="list-style-type: none"> • S'exprimer adéquatement dans un contexte d'appui à l'utilisateur | <ul style="list-style-type: none"> - Utilisation de vocabulaire approprié pour répondre aux utilisateurs |
| <p>7. Lire des textes courts et simples pour trouver des informations particulières dans des documents courants</p> | <ul style="list-style-type: none"> • Repérer les différentes composantes des publicités, prospectus, facture, notice. • Comprendre les éléments techniques dans des textes courts et simples (courriel, publicité...) | <ul style="list-style-type: none"> - Distinction des différentes composantes des publicités, prospectus, facture, notice - Compréhension des éléments techniques dans des textes courts et simples (courriel, publicité...) |

| | | |
|--|--|---|
| 8. Comprendre le sens général de correspondances (personnelles, administratives) courtes et simples. | <ul style="list-style-type: none"> • Repérer les différentes composantes des correspondances (courriel, lettre) • Analyser les informations pour pouvoir réagir | - Capacité à repérer les différentes composantes des correspondances (courriel, lettre) et à les analyser |
| 9. Écrire des notes, des messages simples et courts en utilisant le vocabulaire approprié. | <ul style="list-style-type: none"> • Se familiariser avec les documents et les vocabulaires techniques • Remplir des formulaires simples • Rédiger de courtes notes | - Capacité à écrire des notes et des messages simples |
| 10. Écrire une correspondance (personnelle, administrative) simple et courte en utilisant le vocabulaire approprié | <ul style="list-style-type: none"> • Rédiger des courriers/ courriels (pour se renseigner, demander de l'assistance, donner des recommandations...) • Rédiger une correspondance : CV, une lettre de motivation standard | - Capacité à écrire une correspondance simple et courte (personnelle, administrative) |

MODULE 4 : Prévention des risques environnementaux et accidents en milieu de travail

COMPÉTENCE: Prévenir les risques environnementaux et accidents en milieu de travail

| | |
|--|--------------------------|
| Code : PAV_04 | Durée : 40 heures |
| DESCRIPTION DU MODULE | |
| <p>COMPORTEMENT ATTENDU : Appliquer les mesures de sécurité et préserver l'environnement dans le métier de poseur de pavé</p> <p>OBJECTIFS DU MODULE :</p> <ol style="list-style-type: none"> 1. Connaître les normes et mesures HSE liées au métier de poseur de pavé 2. Identifier les risques liés au métier de poseur de pavé 3. Prévenir les risques d'accident 4. Gérer les risques environnementaux <p>CONTEXTE DE RÉALISATION :</p> <p>À l'aide de :</p> <ul style="list-style-type: none"> • Equipement de Protection Individuelle • Manuel de procédure • Textes ou articles de lois qui régissent la protection environnementale <p>À partir de :</p> <ul style="list-style-type: none"> • Manuels de référence techniques appropriés • En présence d'une personne ressource <p>CRITÈRES GÉNÉRAUX DE PERFORMANCE :</p> <ul style="list-style-type: none"> - Identification adéquate des risques pour l'environnement des déchets et résidus produits par le secteur BTP - Identification des risques d'accident (et de santé) associés au secteur BTP - Connaissance des signes et pictogrammes associés à la sécurité - Mise en application des mesures préventives en fonction des risques et dangers observés | |

| OBJECTIFS/ÉLÉMENTS DE COMPÉTENCE | MISE EN ŒUVRE DE LA COMPÉTENCE | CRITÈRES PARTICULIERS DE PERFORMANCE |
|--|---|---|
| 1. Connaître les normes et mesures HSE liées au métier de poseur de pavé | <ul style="list-style-type: none"> • Se familiariser avec les lois et décrets qui régissent la protection environnementale liée au métier du poseur de pavé • Connaître les articles se référant aux lois et décrets qui régissent la protection environnementale liée au métier du poseur de pavé • Se familiariser aux mesures de HSE et à l'utilisation des EPI | <ul style="list-style-type: none"> - Connaissance des lois et des décrets régissant la protection environnementale - Appropriation des articles régissant la protection environnementale |
| 2. Identifier les risques liés au métier de poseur de pavé | <ul style="list-style-type: none"> • Définir les divers lieux d'intervention d'un poseur de pavé • Décrire les différents types de risques possibles lors d'une intervention d'un poseur de pavé • Connaître les causes probables des accidents | <ul style="list-style-type: none"> - Connaissance des lieux d'intervention d'un poseur de pavé - Repérage adéquat des situations dangereuses ou problématiques - Interprétation correcte des pictogrammes |
| 3. Prévenir les risques d'accident | <ul style="list-style-type: none"> • Développer des habiletés de base en secourisme • Choisir les EPI appropriés • Évaluer les risques d'accident liés à l'environnement de travail • Reconnaître les divers pictogrammes liés au métier d'un POSEUR DE | <ul style="list-style-type: none"> - Détermination des gestes/actions appropriées en cas d'accident - Conduite à tenir en cas d'accident - Travail de façon sécuritaire - Manipulation correcte des outils/ matériels |

| | | |
|---|---|---|
| | <p>PAVÉ</p> <ul style="list-style-type: none"> • Expliquer les signes et les icônes courants dans les documents habituels tels que les notices : <p>panneaux du lieu de travail pour l'orientation, les instructions, la sécurité et le danger</p> <ul style="list-style-type: none"> • Connaître les procédures d'intervention en cas d'accident | <ul style="list-style-type: none"> - Fait preuve d'initiative - Respect des conditions de sécurité - Interprétation correcte des pictogrammes - Évaluation de la gravité de risque et sa probabilité d'occurrence - Performance adaptée à l'intensité des risques encourus |
| <p>4. Gérer les risques environnementaux</p> | <ul style="list-style-type: none"> • S'initier aux principes de l'éducation environnementale • Connaître les procédés de recyclage des matériels • Déterminer les impacts sur la santé et la sécurité d'une mauvaise gestion des résidus | <ul style="list-style-type: none"> - Triage adéquat des déchets et résidus - Restitution des pièces et des consommables non utilisés |
| <p>5. Appliquer les normes de sécurité lors de l'installation des équipements</p> | <ul style="list-style-type: none"> • Déterminer les normes de sécurité en matière de protection de personne et des biens • Appliquer les normes de sécurité électrique en matière d'installation des équipements | <ul style="list-style-type: none"> - Respect de normes de sécurité électrique - Choix des EPI adéquats |

MODULE 5: Notions de base « Technologie de l'Information et de la Communication »

COMPÉTENCE: Maitriser les fonctionnalités de base de la TIC

| | |
|---|--------------------------|
| Code : PAV_05 | Durée : 60 heures |
| DESCRIPTION DU MODULE | |
| COMPORTEMENT ATTENDU : effectuer des applications basiques de la TIC | |
| OBJECTIFS DU MODULE : | |
| <ol style="list-style-type: none"> 1. Identifier les principaux composants et matériels de base qui sont essentiels au TIC 2. Découvrir les fonctionnalités d'un système d'exploitation 3. Produire des documents simples 4. Utiliser des tableurs de base 5. Utiliser le traitement graphique de base 6. Utiliser les applications de base de l'internet | |
| CONTEXTES DE REALISATION : | |
| À l'aide de : | |
| <ul style="list-style-type: none"> • Support et équipement audiovisuel, support didactique • Exercice avec des instructions à suivre • Documents types réels à reproduire | |
| A partir de : | |
| <ul style="list-style-type: none"> • Une station de travail • Logiciels de bureautique, de multimédia | |
| CRITERES GENERAUX DE PERFORMANCE : | |
| <ul style="list-style-type: none"> - Branchement fonctionnel des composants de base d'un équipement informatique - Différenciation et exploitation rationnelle du système d'exploitation - Catégorisation et utilisation correcte du logiciel - Utilisation efficace des fonctionnalités de base des logiciels de bureautique | |

| <p>- Utilisation correcte des fonctionnalités de base de traitement graphique</p> <p>- Exploitation correcte des fonctionnalités de base d'internet pour la communication, la recherche</p> | | |
|---|---|---|
| OBJECTIFS/ÉLÉMENTS DE COMPÉTENCE | MISE EN ŒUVRE DE LA COMPÉTENCE | CRITÈRES PARTICULIERS DE PERFORMANCE |
| <p>1. Identifier les principaux composants et matériels de base qui sont essentiels aux TIC</p> | <ul style="list-style-type: none"> • Introduire les TIC • Connaître les principaux composants et matériels de base qui sont essentiels aux TIC • Comprendre les composants d'un ordinateur • Comprendre les supports d'information utilisés en informatique | <ul style="list-style-type: none"> - Compréhension et identification des matériels HARDWARE et des logiciels SOFTWARE - Identification des principaux types de périphériques couramment rencontrés dans la vie active (clavier, souris, imprimante, scanner, haut-parleur, webcam, ...) - Différenciation entre périphériques entrée et sortie - Compréhension de l'importance des données informatiques - Capacité de raisonnement en unité informatique - Identification des supports les plus utilisés en informatique |
| <p>2. Découvrir les fonctionnalités d'un système d'exploitation</p> | <ul style="list-style-type: none"> • Comprendre le système d'exploitation • Connaître les bases d'un système d'exploitation • Savoir utiliser correctement les fonctionnalités de base d'un système d'exploitation | <ul style="list-style-type: none"> - Distinction entre système d'exploitation et logiciel - Énumération de différents systèmes d'exploitation - Connaissance des tâches exécutées par le système d'exploitation - Compréhension concrète des éléments constitutifs d'une fenêtre d'application - Capacité à démarrer et à arrêter un ordinateur de façon autonome - Capacité à manipuler tout seul les |

| | | |
|-----------------------------------|--|---|
| | | <p>fenêtres d'application</p> <ul style="list-style-type: none"> - Capacité à organiser de façon autonome et cohérente ses fichiers et dossiers de travail |
| 3. Produire des documents simples | <ul style="list-style-type: none"> • Connaître le logiciel • Utiliser les fonctionnalités de base du logiciel • Produire de simple document texte | <ul style="list-style-type: none"> - Capacité à s'orienter dans le logiciel - Connaissance parfaite de la sauvegarde d'un document de façon autonome - Capacité concrète à ouvrir ou à créer un Document - Vitesse de saisie acceptable de 30 mots à la minute - Utilisation ordonnée des fonctionnalités du logiciel - Respect des normes de mise en page et de saisie - Production d'un document selon les consignes (mise en forme, ...) |
| 4. Utiliser des tableurs de base | <ul style="list-style-type: none"> • Connaître le logiciel • Utiliser les fonctionnalités de base du logiciel • Créer ou reproduire un simple tableau de calcul | <ul style="list-style-type: none"> - Capacité à s'orienter dans le logiciel - Capacité à utiliser de façon autonome l'aide intégrée dans le logiciel - Connaissance parfaite de la sauvegarde d'un classeur de façon autonome - Capacité concrète à ouvrir ou à créer un classeur - Capacité de rétention des principaux outils et fonctionnalités les plus souvent utilisés - Utilisation ordonnée des fonctionnalités du logiciel - Respect des normes de mise en page et de saisie - Production d'un tableau selon les |

| | | consignes (mise en forme, ...) |
|--|---|---|
| 5. Utiliser le traitement graphique de base | <ul style="list-style-type: none"> • Comprendre les notions de base en images numériques • Comprendre les matériels en relation avec un graphique • Découvrir un logiciel basique pour le traitement graphique • Exploiter un logiciel basique pour le traitement graphique | <ul style="list-style-type: none"> - Compréhension distincte des principaux formats de fichiers graphiques les plus usuels - Compréhension les différents types de résolution de fichiers selon son utilisation - Identification exacte des rôles des matériels utilisés dans le monde du graphique - Identification distincte des différents supports - Identification exacte des outils essentiels - Traitement d'une photo ou d'une image pour améliorer ou optimiser son rendu, selon les consignes |
| 6. Utiliser les applications de base de l'internet | <ul style="list-style-type: none"> • Découvrir l'internet • Utiliser le navigateur web • Faire une recherche sur internet • Exploiter la messagerie internet étalage | <ul style="list-style-type: none"> - Connaissance sommaire de l'évolution historique d'internet - Distinction correcte entre le navigateur web et les autres logiciels - Aptitudes techniques à exploiter le navigateur - Compétences à entreprendre une recherche sur internet à partir d'une consigne - Compétences réelles à créer un compte mail - Compétences réelles à correspondre avec gmail en suivant les consignes |

MODULE 6: Culture Entrepreneuriale et Gestion Simplifiée

COMPÉTENCE: Gérer une TPE

| | |
|--|-------------------|
| Code : PAV_06 | Durée : 60 heures |
| DESCRIPTION DU MODULE | |
| <p>COMPORTEMENT ATTENDU : Gérer une petite affaire et une petite équipe</p> <p>OBJECTIFS DU MODULE :</p> <ol style="list-style-type: none"> 1. Eveiller le désir d'entreprendre 2. Monter un projet personnel/professionnel 3. Gérer une petite entreprise <p>CONTEXTE DE RÉALISATION :</p> <p>À l'aide de :</p> <ul style="list-style-type: none"> • Emissions radiophoniques/télévisées ou ouvrages sur l'entrepreneuriat, • Personnes ressources, Visites sur terrain, • Brainstorming, • Informations concernant la localité, • Événements (études sur terrain, atelier, forum, séminaire, colloque, foire, exposition, porte ouverte, ...), • Documents utilisés pour la création et gestion d'entreprise, • Recherche internet <p>A partir de :</p> <ul style="list-style-type: none"> • Techniques/activités de développement personnel, • Exposé oral, • Rédaction de projet, • Visite d'entreprise, ... <p>CRITÈRES GÉNÉRAUX DE PERFORMANCE :</p> | |

| <ul style="list-style-type: none"> - Aisance à l’oral et à l’écrit - Pertinence du projet - Créativité - Respect des normes de qualité et d’esthétique des ouvrages - Réalisation d’analyse et de recherche d’informations - Développement d’idées novatrices et de vision - Prise de conscience sur les valeurs entrepreneuriales - Notion de gestion de conflit - Application des stratégies de développement personnel - Bonne utilisation des outils de gestion simplifiée - Réalisation de projet entrepreneurial | | |
|---|--|---|
| OBJECTIFS/ÉLÉMENTS DE COMPÉTENCE | MISE EN ŒUVRE DE LA COMPÉTENCE | CRITÈRES PARTICULIERS DE PERFORMANCE |
| <p>1. Eveiller le désir d’entreprendre</p> | <ul style="list-style-type: none"> • Intégrer les valeurs et les comportements entrepreneuriaux <ul style="list-style-type: none"> ○ Identifier les valeurs et comportements entrepreneuriaux ○ Choisir des valeurs et comportements entrepreneuriaux ○ Evaluer et intégrer des valeurs et comportements entrepreneuriaux • Identifier les attentes et les besoins du marché <ul style="list-style-type: none"> ○ Identifier les problèmes et les opportunités de la région/du pays ○ Relever des défis • Développer des idées créatives/une | <ul style="list-style-type: none"> - Pertinence des idées, opportunités trouvées par rapport aux attentes et aux besoins du marché - Pertinence des produits/services par rapport aux attentes et aux besoins du marché |

| | | |
|--|--|---|
| | <p>vision</p> <ul style="list-style-type: none"> ○ Développer la curiosité ○ Développer des idées ○ Définir les problèmes ○ Concevoir un/des produit(s), service(s) ○ Innover un/des produit(s), service(s) <ul style="list-style-type: none"> • Prendre des initiatives <ul style="list-style-type: none"> ○ Prendre des responsabilités ○ Travailler de façon indépendante. ○ Prendre des mesures | |
| <p>2. Monter un projet personnel/professionnel</p> | <ul style="list-style-type: none"> • Elaborer un projet <ul style="list-style-type: none"> ○ Analyser la situation ○ Esquisser un projet possible ○ Déterminer une stratégie de mise en œuvre ○ Elaborer un plan d'affaires simplifié • Mettre en œuvre le projet <ul style="list-style-type: none"> ○ Planifier les activités ○ Déterminer les objectifs des activités ○ Définir les priorités ○ Planifier et organiser les activités ○ Gérer les écarts entre la réalité et les activités planifiées ○ Evaluer (s'autoévaluer sur) les réussites et les échecs des actions entreprises | <ul style="list-style-type: none"> - Pertinence du projet par rapport aux attentes, aux besoins du marché et à l'environnement - Cohérence des activités planifiées - Interprétation exacte des/de l'écart entre la réalité et le plan d'action - Remédiation aux échecs adaptée à la situation |
| <p>3. Gérer une petite entreprise</p> | <ul style="list-style-type: none"> • Appliquer les codes/règlementations et les formes juridiques de l'entreprise en vigueur <ul style="list-style-type: none"> ○ Connaître les codes de travail/règlementations et les | <ul style="list-style-type: none"> - Pertinence du choix du statut juridique par rapport à l'activité, la situation financière, personnelle, ... du |

| | | |
|--|--|--|
| | <p>formes juridiques de l'entreprise en vigueur</p> <ul style="list-style-type: none"> ○ Appliquer le code de travail ○ Mettre en place une réglementation interne pour l'entreprise ○ Choisir une forme juridique d'entreprise ○ Promouvoir l'éthique en entreprise <p>• Gérer les risques et les accidents de travail/ les relations</p> <ul style="list-style-type: none"> ○ Connaître la politique QHSE ○ Adopter une politique QHSE ○ Appliquer la politique QHSE <p>• Gérer et mobiliser une petite équipe</p> <ul style="list-style-type: none"> ○ Capitaliser la diversité dans l'équipe ○ Écouter de façon active ○ Faire équipe ○ Collaborer ○ Étendre son réseau, gérer son carnet d'adresse <p>• Développer un savoir-faire économique et financier</p> <ul style="list-style-type: none"> ○ Comprendre les formules et les concepts de gestion simplifiée ○ Mettre en œuvre un budget ○ Faire de l'épargne/crédit et l'investir ○ Faire des bénéfices ○ Comprendre la fiscalité <p>• Mobiliser des ressources</p> <ul style="list-style-type: none"> ○ Déterminer l'effectif et les compétences/qualités du personnel nécessaire à l'entreprise | <p>créateur</p> <ul style="list-style-type: none"> - Adaptation du règlement interne à la situation - Respect de la politique QHSE - Bonne application des outils SMART/SWOT - Pertinence et cohérence du plan d'affaires - Capacité de négociation et de gestion de conflits - Bonne gestion des ressources |
|--|--|--|

| | | |
|--|---|--|
| | <ul style="list-style-type: none"> ○ S’initier au leadership ○ Pertinence du choix du statut juridique par rapport à l’activité, la situation financière, ○ Identifier les ressources disponibles en stock ○ Déterminer la quantité et la qualité des matériaux à mettre en œuvre ○ Calculer les quantités nécessaires ○ Établir une commande | |
|--|---|--|

MODULE 7: Organisation de chantier

COMPÉTENCE: Organiser un chantier

| | |
|--|--------------------------|
| Code : PAV_07 | Durée : 80 heures |
| DESCRIPTION DU MODULE | |
| <p>COMPORTEMENT ATTENDU : Bien gérer un chantier de pose de pavé.</p> <p>OBJECTIFS DU MODULE :</p> <ol style="list-style-type: none"> 1. Installer un chantier 2. Approvisionner et stocker des matériaux et matériels 3. Planifier les travaux 4. Gérer les personnels et le temps 5. Replier le chantier <p>CONTEXTE DE RÉALISATION :</p> <p>À l’aide de :</p> | |

- Moyens de transport
- Plan de masse, plan de situation
- Fournisseur
- Documents techniques : cahier de charges, plan d'installation
- Durée de chantier

A partir de :

- Descente ou visite
- Réalisation pratique sur chantier

CRITÈRES GÉNÉRAUX DE PERFORMANCE :

- Respect de la QHSE (Qualité, Hygiène, Sécurité et Environnement)
- Respect du délai d'exécution

| OBJECTIFS/ÉLÉMENTS DE COMPÉTENCE | MISE EN ŒUVRE DE LA COMPÉTENCE | CRITÈRES PARTICULIERS DE PERFORMANCE |
|--|--|--|
| 1. Installer un chantier | <ul style="list-style-type: none"> • Aménager l'accès • Délimiter le chantier par une clôture • Eriger les baraques • Construire l'aire de stockage • Installer l'électricité • Identifier les sources d'énergie (eau et électricité) • Assurer la disponibilité des sources d'énergie (eau et électricité) | <ul style="list-style-type: none"> - Respect de l'HSE - Interprétation exacte du plan de masse - Respect du processus de réalisation de l'installation - Maîtrise de la technique de réalisation |
| 2. Approvisionner et stocker des matériaux et Matériel | <ul style="list-style-type: none"> • Identifier les qualités des matériaux suivant le cahier de charge • Commander les matériaux | <ul style="list-style-type: none"> - Respect de la qualité des matériaux (calibrage, dimension, et norme) - Respect de la quantité |

| | | |
|--|--|--|
| | <ul style="list-style-type: none"> • Réceptionner les matériaux • Classer par catégorie les matériaux • Sécuriser les matériaux et matériels | <p>prévue dans la commande</p> <ul style="list-style-type: none"> - Estimation visuelle des matériaux livrés - Matériaux et matériels bien ordonnés et rangés selon le plan d'installation de chantier |
| 3. Planifier les travaux | <ul style="list-style-type: none"> • Identifier les tâches • Ranger les tâches par ordre chronologique (parallèles ou consécutifs) • Etablir le planning des travaux | <ul style="list-style-type: none"> - Exactitude de la liste des tâches - Tâches bien ordonnées - Planning respectant la durée des travaux |
| 4. Gérer les personnels et le Temps | <ul style="list-style-type: none"> • Déterminer le nombre d'ouvriers nécessaires par temps d'exécution d'une tâche, selon leur spécialité • Constituer des équipes homogènes • Repartir/attribuer les activités selon la spécialité de chacun | <ul style="list-style-type: none"> - Nombre adéquat des ouvriers - Respect du temps d'exécution - Tâches bien réparties (par spécialité) |
| 5. Procéder à la réception des travaux | <ul style="list-style-type: none"> • Faire une demande pour la réception provisoire des travaux • Vérifier la réalisation dans son intégralité des désignations du bordereau détail-estimatif et des prescriptions du cahier des charges | <ul style="list-style-type: none"> - Respect du contrat - Recevabilité des travaux |
| 6. Replier le chantier | <ul style="list-style-type: none"> • Démonteur les installations • Rapatrier les matériels et matériaux restants • Nettoyer généralement le | <ul style="list-style-type: none"> - Respect de l'HSE - Respect du contrat - Désinstallation adéquate |

| | | |
|--|---------------------------------------|---|
| | chantier • Procéder à la réception | du chantier - Recevabilité des travaux |
|--|---------------------------------------|---|

MODULE 8: Lecture d'un plan

COMPÉTENCE: Interpréter le plan de masse et de réalisation

| | |
|--|--------------------------|
| Code : PAV_08 | Durée : 50 heures |
| DESCRIPTION DU MODULE | |
| <p>COMPORTEMENT ATTENDU : Maitriser la base de lecture d'un plan</p> <p>OBJECTIFS DU MODULE :</p> <ol style="list-style-type: none"> 1. Découvrir les normalisations de base sur le dessin technique 2. Vérifier et interpréter les données sur terrain 3. Elaborer un dessin simple (rue, ouvrages d'assainissement, ...) <p>CONTEXTE DE RÉALISATION :</p> <p>À l'aide de :</p> <ul style="list-style-type: none"> - Outillage de dessin : règle T, planchette, règle graduées, compas, rotring, calque, gomme, crayon avec porte-mine, etc... - Mètre, décamètre, équerre optique - Appareil topographique : trépied, mire, niveau bloc - Carnet de nivellement - Equipement de Protection Individuelle (EPI) <p>A partir de :</p> <ul style="list-style-type: none"> - Analyse d'un dessin technique pré-élaboré - Visionnage d'une vidéo d'un chantier-type | |

| <p>- Descente sur chantier pilote</p> <p>- Consultation de documents : numériques, ou autres</p> <p>CRITÈRES GÉNÉRAUX DE PERFORMANCE :</p> <p>- Respect des conditions d'hygiène, de sécurité et de l'environnement</p> <p>- Respect du planning prévisionnel</p> <p>- Pertinence de l'analyse de dessin technique</p> | | |
|---|---|---|
| <p>OBJECTIFS/ÉLÉMENTS DE COMPÉTENCE</p> | <p>MISE EN ŒUVRE DE LA COMPÉTENCE</p> | <p>CRITÈRES PARTICULIERS DE PERFORMANCE</p> |
| <p>1. Découvrir les normalisations de base sur le dessin technique</p> | <ul style="list-style-type: none"> • Différencier les différents traits • Coter horizontalement et verticalement (coupe longitudinale, transversale) • Identifier les éléments d'une cartouche • Distinguer les types de formats • Calculer la valeur réelle par rapport au plan • Procéder à la mise en page | <ul style="list-style-type: none"> - Equerrage bien vérifié - Projection bien alignée - Reconnaissance des différents formats - Reconnaissance des différents éléments d'un dessin technique - Exactitude de la mise à l'échelle - Interprétation exacte de la cotation |
| <p>2. Vérifier et interpréter les données sur terrain</p> | <ul style="list-style-type: none"> • Décrire les caractéristiques du terrain naturel • Confronter le schéma d'itinéraire préétabli avec la réalité du terrain • Décrire les différents types d'assainissement • Déterminer les pentes et l'allure | <ul style="list-style-type: none"> - Clarté de la prise de note - Compréhension correcte du schéma d'itinéraire - Pente et allure bien adaptées - Choix exact du type d'assainissement |

| | | |
|---|--|--|
| <p>3. Elaborer un dessin simple (rue, ouvrages d'assainissement, ...)</p> | <ul style="list-style-type: none"> • Etablir une vue en plan et coupe d'un ouvrage simple • Appliquer les cotations et l'échelle | <ul style="list-style-type: none"> - Maitrise de la normalisation : - Trait, Cotation, Mise en page, Echelle - RHSE |
|---|--|--|

MODULE 9: Avant-métré et nomenclature des matériaux

COMPÉTENCE: Elaborer un devis quantitatif des matériaux

| | |
|--|---------------------------------|
| <p>Code : PAV_9</p> | <p>Durée : 65 heures</p> |
| <p>DESCRIPTION DU MODULE</p> | |
| <p>COMPORTEMENT ATTENDU : Dresser le tableau d'avant-métré et de nomenclature</p> <p>OBJECTIFS DU MODULE :</p> <ol style="list-style-type: none"> 1. Reconnaître les différents éléments de la désignation par sous-tâche 2. Calculer les quantités (volume, surface,..) à mettre en œuvre suivant les désignations 3. Etablir la nomenclature des matériaux <p>CONTEXTE DE RÉALISATION :</p> <p>À l'aide de :</p> <ul style="list-style-type: none"> • Tableau-type d'avant-métré et de nomenclature • Série de prix (référentiel) • Stylo, machine à calculer, ordinateur <p>A partir de :</p> <ul style="list-style-type: none"> • Cahier de charge-type • Devis descriptif • Exemple d'avant-métré | |

| <ul style="list-style-type: none"> Analyse d'un dessin-type (avec cotation complète) <p>CRITÈRES GÉNÉRAUX DE PERFORMANCE :</p> <ul style="list-style-type: none"> Bonne manipulation de la machine à calculer Application correcte des formules mathématiques Pertinence des résultats (nombre et volume) Faculté de faire des calculs mentaux | | |
|--|---|--|
| OBJECTIFS/ÉLÉMENTS DE COMPÉTENCE | MISE EN ŒUVRE DE LA COMPÉTENCE | CRITÈRES PARTICULIERS DE PERFORMANCE |
| 1. Reconnaître les différents éléments de la désignation par sous-tâche | <ul style="list-style-type: none"> Identifier les éléments d'ouvrage Répartir les tâches suivant l'ordre chronologique Relever les dimensions nécessaires | <ul style="list-style-type: none"> Exactitude de la liste des éléments d'ouvrages Liste des tâches bien décrite Liste des tâches bien ordonnée Précision de la dimension |
| 2. Calculer les quantités (volume, surface,..) à mettre en œuvre suivant les désignations | <ul style="list-style-type: none"> Déterminer les formes géométriques courantes Appliquer les formules mathématiques élémentaires | <ul style="list-style-type: none"> Formule bien adapté à la forme Justesse de conversion des unités Exactitude du calcul Respect des unités de mesure |
| 3. Etablir la nomenclature des matériaux | <ul style="list-style-type: none"> Adapter le calcul suivant la réalité vis-à-vis des matériaux Déterminer la norme des matériaux courants Utiliser la série de prix | <ul style="list-style-type: none"> Adaptation du calcul Adaptation de la série de prix Détermination exacte des normes Tolérance/Marge de sécurité adaptée à chaque type de matériaux (perte et casse) |

MODULE 10: Travaux de terrassement

COMPÉTENCE: Effectuer les travaux de terrassement

| | | |
|--|---|---|
| Code : PAV_10 | Durée : 70 heures | |
| DESCRIPTION DU MODULE | | |
| <p>COMPORTEMENT ATTENDU : Bien profiler et compacter le terrain</p> <p>OBJECTIFS DU MODULE :</p> <ol style="list-style-type: none"> 1. Reconnaître le type du sol 2. Connaître la forme du terrain pour chaque profil 3. Procéder au remblayage/déblayage 4. Reprofiler la plate-forme du terrain et compacter le sol 5. Délimiter la surface totale à travailler <p>CONTEXTE DE RÉALISATION :</p> <p>À l'aide de :</p> <ul style="list-style-type: none"> • Appareil topographique (niveau), niveau d'eau, dame • Equipement de Protection Individuelle • Pelle, brouette, pic, benne, pelle mécanique • Dessin et document technique <p>A partir de :</p> <ul style="list-style-type: none"> • Observation du terrain • Mise en situation sur terrain <p>CRITÈRES GÉNÉRAUX DE PERFORMANCE :</p> <ul style="list-style-type: none"> - Respect des règles d'hygiène, de sécurité et de l'environnement - Capacité de faire l'estimation visuelle - Interprétation exacte du plan d'exécution | | |
| OBJECTIFS/ÉLÉMENTS DE COMPÉTENCE | MISE EN ŒUVRE DE LA COMPÉTENCE | CRITÈRES PARTICULIERS DE PERFORMANCE |
| 1. Reconnaître le type du | • Identifier les différents | - Identification exacte du type |

| | | |
|--|---|---|
| sol | <p>types et qualités du sol</p> <ul style="list-style-type: none"> • Caractériser le sol • Décrire les travaux de traitement à faire sur le sol | <p>et des caractéristiques du sol</p> <ul style="list-style-type: none"> - Clarté et pertinence des travaux de traitement à effectuer |
| 2. Connaître la forme du terrain pour chaque profil | <ul style="list-style-type: none"> • Différencier une pente • Interpréter le plan d'exécution • Connaître la côte de projet | <ul style="list-style-type: none"> - Bonne lecture et interprétation du dessin |
| 3. Procéder au remblayage/déblayage | <ul style="list-style-type: none"> • Déterminer les volumes de déblais et remblais • Exécuter le terrassement • Transporter les terres • Arroser la surface • Compacter le terrain | <ul style="list-style-type: none"> - Calcul correct des volumes de remblais/déblais - Application effective de formules de calcul simple - Respect des procédures d'évacuation des produits en provenance des fouilles |
| 4. Reprofiler la plateforme du terrain et compacter le sol | <ul style="list-style-type: none"> • Nivelier le terrain • Arroser la surface • Compacter, damer | <ul style="list-style-type: none"> - Bonne manipulation de l'appareil topographique et niveau d'eau - Terrain bien compacté |
| 5. Délimiter la surface totale à travailler | <ul style="list-style-type: none"> • Implanter les repères sur la zone de pavage • Implanter les repères sur l'accotement • Implanter les repères sur l'assainissement | <ul style="list-style-type: none"> - Implantation correcte des repères |

MODULE 11 : Assainissement de la plate-forme

COMPÉTENCE: Mettre en place un système d’assainissement

| | | |
|--|---|---|
| Code : PAV_11 | Durée : 70 heures | |
| DESCRIPTION DU MODULE | | |
| <p>COMPORTEMENT ATTENDU : Créer un réseau d’assainissement</p> <p>OBJECTIFS DU MODULE :</p> <ol style="list-style-type: none"> 1. Identifier les types d’assainissement 2. Assurer l’écoulement et l’évacuation des eaux superficielles et souterraines 3. Identifier les types d’accotement 4. Assurer le drainage <p>CONTEXTE DE RÉALISATION :</p> <p>À l’aide de :</p> <ul style="list-style-type: none"> • Plan d’implantation, plan de masse avec des différents profils • Appareil de mesure • Mètre, décamètre, jalons • Chaises ou broche • Lots de petits outillages <p>A partir de :</p> <ul style="list-style-type: none"> • Visite sur site • Mise en situation <p>CRITÈRES GÉNÉRAUX DE PERFORMANCE :</p> <ul style="list-style-type: none"> - Respect de la QHSE - Pente adéquate à l’écoulement - Respect des dimensions des ouvrages (ex : Fossé maçonné caniveau, cunette) | | |
| OBJECTIFS/ÉLÉMENTS DE COMPÉTENCE | MISE EN ŒUVRE DE LA COMPÉTENCE | CRITÈRES PARTICULIERS DE PERFORMANCE |

| | | |
|---|--|---|
| 1. Identifier les types d'assainissement | | |
| 2. Assurer l'écoulement et l'évacuation des eaux superficielles et souterraines | <ul style="list-style-type: none"> • Appliquer la technique de fouille (canaux) • Mettre les chaises d'implantation • Exécuter les maçonneries de moellons • Fouiller les regards et puisards • Exécuter les saignés latérales, exutoire, fossé de pied, etc... | <ul style="list-style-type: none"> - Interprétation exacte du plan - Exactitude de la pente du canal - Aucune stagnation d'eau - Mise en place adéquate des jalons - Pente bien dressé - Respect du dosage - Dimension convenable de l'ouvrage |
| 3. Identifier le type d'accotement | | |
| 4. Assurer le drainage | | |

MODULE 12: Pose pavé

COMPÉTENCE: Effectuer les travaux de pose de pavé

| | |
|---|--------------------------|
| Code : PAV_12 | Durée : 70 heures |
| DESCRIPTION DU MODULE | |
| <p>COMPORTEMENT ATTENDU : Maitriser la technique de pose des différents types de pavés</p> <p>OBJECTIFS DU MODULE :</p> <ol style="list-style-type: none"> 1. Aligner les bordures latérales 2. Réaliser les bordures 3. Procéder à la mise en œuvre de pavage | |

4. Compacter les pavés posés

5. Effectuer des pavages spéciaux

CONTEXTE DE RÉALISATION :

À l'aide de :

- Lot de petits outillages : massette (2kg), chasse, cordon,
- Compacteur motorisé
- Equipement de Protection Individuelle
- Appareils de mesure,
- Plan de masse, plan d'exécution

A partir de :

- Une mise en situation

CRITÈRES GÉNÉRAUX DE PERFORMANCE :

- Respect des cotes
- Respect des règles de l'art
- Respect du délai d'exécution

| OBJECTIFS/ÉLÉMENTS DE COMPÉTENCE | MISE EN ŒUVRE DE LA COMPÉTENCE | CRITÈRES PARTICULIERS DE PERFORMANCE |
|--------------------------------------|---|--|
| 1. Aligner les bordures Latérales | <ul style="list-style-type: none"> • Implanter des piquets • Tendre le cordon d'alignement | <ul style="list-style-type: none"> - Respect de l'HSE - Interprétation exacte du plan d'implantation - Maitrise de report de côte |
| 2. Réaliser les bordures | <ul style="list-style-type: none"> • Exécuter les fouilles des bordures • Mettre en œuvre le béton de propreté • Elever les maçonneries de moellons ou béton | <ul style="list-style-type: none"> - Respect de la profondeur de fouille - Exécution adéquate de bordure - Dosage conforme du béton et du mortier |
| 3. Procéder à la mise en | <ul style="list-style-type: none"> • Mettre les piques et le | <ul style="list-style-type: none"> - Planéité des surfaces |

| | | |
|-----------------------------------|---|---|
| œuvre de pavage | <p>cordon</p> <ul style="list-style-type: none"> • Répandre le lit de sable • Poser les pavés d'extrémités • Remplir les pavés intermédiaires • Jointoyer les pavés | <ul style="list-style-type: none"> - Respect de l'épaisseur de sables - Respect des règles d'appareillages de pavé - Conformité des joints longitudinaux et transversaux |
| 4. Compacter les pavés posés | <ul style="list-style-type: none"> • Répandre une couche fine de sable sur les pavés posés • Arroser la surface des pavés posés • Compacter suivant la norme | <ul style="list-style-type: none"> - Estimation visuelle correcte - Maîtrise de technique d'arrosage - Pavé bien compacté |
| 5. Effectuer des pavages spéciaux | <ul style="list-style-type: none"> • Préparer le lit de pose en mortier de ciment • Poser les pavés d'extrémité • Remplir les pavés intermédiaires • Jointoyer les pavés • Ebaver les mortiers | <ul style="list-style-type: none"> - Respect de dosage de mortier - Appareillage des pavés bien réglé - Planéité des surfaces - Respect des règles d'appareillages de pavé - Conformité des Joints longitudinaux et transversaux |

MODULE 13: Travaux de finition

COMPÉTENCE: Effectuer les travaux de finition

| Code : PAV_13 | Durée : 36 heures | |
|--|---|---|
| DESCRIPTION DU MODULE | | |
| <p>COMPORTEMENT ATTENDU : Améliorer et assurer l'esthétique des travaux finis</p> <p>OBJECTIFS DU MODULE :</p> <ol style="list-style-type: none"> 1. Vérifier les pavés posés 2. Rectifier les pavés mal placés 3. Terminer le travail <p>CONTEXTE DE RÉALISATION :</p> <p>À l'aide de :</p> <ul style="list-style-type: none"> • Plan de masse, plan de réalisation • Niveau d'eau, pointe (gilina), sable, massette, eau, balais, truelle, fer à joint,... <p>A partir de :</p> <ul style="list-style-type: none"> • Visionnage de vidéo, photo sur les différents types de finition • Mise en situation pratique <p>CRITÈRES GÉNÉRAUX DE PERFORMANCE :</p> <ul style="list-style-type: none"> - Rectification des défauts de pose - Bonne qualité des matériaux utilisés - Respect du délai d'exécution | | |
| OBJECTIFS/ÉLÉMENTS DE COMPÉTENCE | MISE EN ŒUVRE DE LA COMPÉTENCE | CRITÈRES PARTICULIERS DE PERFORMANCE |
| 1. Vérifier les pavés posés | <ul style="list-style-type: none"> • Appliquer les techniques de vérification des niveaux : niveau des pavés posés, joint, alignement, ... | <ul style="list-style-type: none"> - Application correcte de technique de vérification - Identification correcte des différences de niveaux des pavés |

| | | |
|-----------------------------------|---|--|
| <p>2. Rectifier les malfaçons</p> | <ul style="list-style-type: none"> • Estimer la quantité de matériaux nécessaires (sable, ...) • Remplir de sable les joints mal remplis • Arroser la surface • Damer la surface supérieure des pavés | <ul style="list-style-type: none"> - Estimation correcte des quantités de matériaux nécessaires - Joints bien remplis de sable - Respect du niveau - Respect de la pente |
| <p>3. Terminer le travail</p> | <ul style="list-style-type: none"> • Balayer la surface finie • Jointoyer les pavés • Couvrir de sable la surface • Nettoyer la surface finie (pavé décoratif) | <ul style="list-style-type: none"> - Respect de dosage des mortiers - Surface bien propre - Répartition adéquate de sable |

MODULE 14: Stage – Poseur de pavé

COMPÉTENCE : S'intégrer dans le milieu du travail

| | |
|---|----------------------------------|
| <p>Code : PAV_14</p> | <p>Durée : 160 heures</p> |
| <p>DESCRIPTION DU MODULE</p> | |
| <p>COMPORTEMENT ATTENDU :</p> <p>Appliquer les compétences développées en formation et acquérir de nouvelles habiletés</p> <p>OBJECTIFS DU MODULE :</p> <ol style="list-style-type: none"> 1. Préparer son stage en milieu de travail 2. Concevoir son bilan personnel et professionnel 3. Participer aux travaux liés à la pose de pavé 4. Développer ses habiletés professionnelles 5. Évaluer son expérience en milieu de travail 6. Rédiger un rapport de stage | |

CONTEXTE DE RÉALISATION :

- Dans le milieu professionnel
- En présence du maître de stage
- En présence des responsables de l'entreprise
- En présence de l'encadreur de stage (tuteur)
- Au contact des personnes ressources

CRITÈRES GÉNÉRAUX DE PERFORMANCE :

- Élaboration du dossier de stage
- Respect des consignes du superviseur
- Respect des codes et règlements de l'entreprise
- Respect des règles et consignes de sécurité
- Respect des normes environnementales

| OBJECTIFS/ÉLÉMENTS DE COMPÉTENCE | MISE EN ŒUVRE DE LA COMPÉTENCE | CRITÈRES PARTICULIERS DE PERFORMANCE |
|---|---|---|
| 1. Préparer son stage en milieu de travail | <ul style="list-style-type: none"> • Situer la compétence dans l'ensemble de la formation • Faire le bilan de ses compétences • Déterminer les étapes à suivre pour rechercher un stage • Établir une liste de milieux de stages potentiels • Chercher les renseignements relatifs à l'entreprise/milieu de stage : profil des utilisateurs, activités réalisées, politiques et procédures, protocole, particularités • Identifier les tâches | <ul style="list-style-type: none"> - Participation active aux discussions et recherches d'informations - Liste de milieux de stages disponibles - Collecte d'informations répondant aux exigences de préparation au stage - Description de ses objectifs personnels disponible - Engagement dans la démarche professionnelle |

| | | |
|--|--|--|
| | <p>pouvant être effectuées</p> <ul style="list-style-type: none"> • Établir les limites des tâches qui seront attribuées • Déterminer ses champs d'intérêt en lien avec le stage • Établir ses objectifs personnels et les moyens pour bien se préparer | |
| <p>2. Concevoir son bilan personnel et professionnel</p> | <ul style="list-style-type: none"> • Déterminer les normes de rédaction d'un curriculum vitae et d'une demande de stage • Rédiger un curriculum vitae et une demande de stage • Déterminer l'importance des attitudes et des comportements dans ses interactions professionnelles • Reconnaître l'importance d'une bonne préparation pour passer une entrevue de sélection • Expérimenter des techniques d'entrevue | <ul style="list-style-type: none"> - Lettre de présentation et curriculum vitae remis et respectant les normes prescrites - Respect des règles d'orthographe, grammaticales, syntaxiques et de ponctuation associées à la demande de stage - Manifestation d'attitude convenable au milieu de travail - Préparation adéquate à l'entrevue - Manifestation d'une attitude d'écoute et de réceptivité |
| <p>3. Participer aux travaux liés à la pose de pavé</p> | <ul style="list-style-type: none"> • Observer le contexte de travail. • Effectuer les travaux de préparations • Effectuer diverses tâches relatives à la pose et aux finitions • Effectuer le suivi des travaux. | <ul style="list-style-type: none"> - Exécution des tâches confiées en respect des consignes et directives de l'entreprise - Prise en compte de la qualité dans la réalisation de son travail - Respect des politiques et protocoles de l'entreprise - Démonstration d'intérêt |

| | | |
|---|--|--|
| | | <p>pour le travail</p> <ul style="list-style-type: none"> - Respect des matériels et équipements de l'entreprise |
| <p>4. Développer ses habiletés professionnelles</p> | <ul style="list-style-type: none"> • Démontrer des comportements de prévention des risques liés à la santé et à l'environnement • Effectuer de la recherche d'informations • Interagir professionnellement dans son environnement de stage • Démontrer ses habiletés de planifier les tâches confiées • S'engager dans la résolution de problèmes | <ul style="list-style-type: none"> - Mise en application des normes et critères en matière de prévention des risques liés à la santé et à l'environnement - Adaptation adéquate de son comportement et de ses attitudes aux situations rencontrées - Respect des règles et consignes de sécurité au travail - Démonstration des qualités personnelles et professionnelles |
| <p>5. Évaluer son expérience en milieu de travail</p> | <ul style="list-style-type: none"> • Faire état de ses observations sur le contexte de travail et sur les tâches exécutées dans l'entreprise au regard de sa formation • Comparer ses perceptions de départ aux réalités du milieu • Relever ses points forts et les aspects à améliorer • Faire le bilan de sa capacité technique d'intervenir dans un milieu professionnel • Faire le bilan de sa capacité professionnelle d'agir dans les situations problématiques et | <ul style="list-style-type: none"> - Application correcte du processus d'évaluation - Démonstration d'un esprit critique au regard de son expérience de stage en milieu de travail - Identification précise de ses points forts et des éléments à améliorer à titre de poseur de pavé - Préparation d'une liste de compétences - Fait preuve de jugement - Démonstration d'une évolution professionnelle |

| | | |
|---------------------------------------|--|---|
| | <p>conflictuelles</p> <ul style="list-style-type: none"> • Établir une liste des compétences à acquérir ou à améliorer. • Vérifier la satisfaction de la personne responsable du stage en ce qui a trait aux travaux effectués | |
| <p>6. rédiger un rapport de stage</p> | <ul style="list-style-type: none"> • effectuer un plan de rapport de stage • rédiger un rapport de stage, simple mais renfermant des éléments tels que : 1) le nom et l'adresse de l'établissement fréquenté; 2) le nom du responsable de l'établissement et du tuteur de stage ; 3) les travaux effectués soit en individuel soit à l'aide d'une tierce personne 4) le résultat du travail et l'appréciation du tuteur et du responsable de l'établissement ; 5) l'ambiance de travail. | <ul style="list-style-type: none"> - rapport de stage simple et documenté : rapport contenant le maximum d'informations pertinentes - rapport de stage comportant les appréciations de la personne responsable du stage |

GLOSSAIRE

PROGRAMME DE FORMATION PROFESSIONNELLE

Un programme est un ensemble cohérent de compétences à acquérir, formulé en termes d'objectifs et découpé en modules. Il décrit les apprentissages attendus de l'apprenant en fonction d'une performance déterminée. Ses objectifs et son contenu sont obligatoires.

BUTS DE LA FORMATION

Les buts du programme sont des énoncés des intentions éducatives retenues pour le programme. Il s'agit d'une adaptation des buts généraux de la formation professionnelle pour un programme de formation donné.

COMPÉTENCE

Une compétence est un pouvoir d'agir, de réussir et de progresser qui permet de réaliser adéquatement des tâches ou des activités et qui se fonde sur un ensemble intégré de connaissances, d'habiletés, d'attitudes et de comportements. Les compétences sont de deux types :

- Les **compétences particulières** portent sur des tâches types du métier ou de la fonction de travail et qui rendent la personne apte à assurer avec efficacité la production d'un bien ou d'un service.
- Les **compétences transversales** portent sur une activité de travail ou de vie professionnelle qui déborde du champ spécifique des tâches du métier lui-même; ces compétences peuvent être transférables à plusieurs activités de travail.

MODULE DE FORMATION

Subdivision autonome d'un programme de formation professionnelle formant en soi un tout cohérent et signifiant.